

## **Hyrer i bostadslägenheter 2004**

Rents for dwellings 2004.

### I korta drag

#### **2,3 procents hyreshöjning för hyresrätter**

I genomsnitt höjdes hyrorna med 2,3 procent mellan januari 2004 och januari 2005. Detta kan jämföras med inflationstakten, räknad som förändringen i KPI under de senaste tolv månaderna, som var 0,0 procent i januari 2005.

Den genomsnittliga hyreshöjningen var 2,3 procent både i Stor-Stockholm, Stor-Göteborg och i Övriga större kommuner. Ingen skillnad i hyreshöjning kan heller konstateras mellan de kommunala bostadsföretagen och de privata fastighetsägarna.

Hyreshöjningen har i genomsnitt minskat om vi jämför med de båda senaste åren. Den genomsnittliga hyreshöjningen till januari 2003 och januari 2004 var 2,9 respektive 2,5 procent. Hyresförändringen mäts enbart för lägenheter med oförändrad kvalitet och där ingen större ombyggnad skett.

#### **5 000 kr för 3 rum och kök**

Den genomsnittliga månadshyran för en lägenhet på tre rum och kök i januari 2005 var 5 012 kronor, vilket kan jämföras med januari 2004 då motsvarande hyra var 4 880 kronor. Tabellen nedan visar vilken nivå januarihyran 2005 för en lägenhet på 3 rum och kök ligger på i de olika regionerna. Vi ser att storstäderna har en högre hyresnivå än de mindre kommunerna.

#### **Genomsnittlig hyra för 3 rum och kök i januari 2005 efter region**

	Hyra januari 2005	
Riket	5012	± 39
Stor-Stockholm	5478	± 77
Stor-Göteborg	5178	± 81
Övriga större kommuner	5008	± 73
Övriga mindre kommuner	4627	± 69



**Statistiska centralbyrån**  
Statistics Sweden

Karin Rosén, SCB, tfn 019-17 69 98, hib@scb.se  
Göran Björk, SCB, tfn 019-17 65 56

Statistiken har producerats av SCB, som ansvarar för officiell statistik inom området.

ISSN 0085-6991 Serie BO- Bostäder och byggande. Utkom den 8 juni 2005.  
Tidigare publicering: Se avsnittet Fakta om statistiken.  
Utgivare av Statistiska meddelanden är Svante Öberg, SCB.

## Innehåll

<b>Statistiken med kommentarer</b>	<b>4</b>
<b>5 000 kronor i månaden för en 3:a</b>	<b>4</b>
<b>Hyreshöjning större än allmänna inflationstakten</b>	<b>4</b>
<b>Fastighetens värdeår påverkar hyresnivån</b>	<b>5</b>
<b>Utvecklingen sedan år 1969</b>	<b>6</b>
<b>Nybyggda lägenheter</b>	<b>7</b>
<b>Lika stor procentuell hyreshöjning oberoende av region</b>	<b>8</b>
<b>Hyran efter region och värdeår</b>	<b>8</b>
<b>Tabeller</b>	<b>10</b>
Teckenförklaring	10
1. Antal hyreslägenheter samt konfidensintervall efter region, värdeår och lägenhetstyp år 2004	11
2. Antal hyreslägenheter år 2004 efter ägarkategori, årshyra och värdeår	13
3. Genomsnittlig årshyra per lägenhet samt konfidensintervall efter region, värdeår och lägenhetstyp år 2004. Kr	14
4. Genomsnittlig årshyra per lägenhet samt konfidensintervall efter region, ägarkategori, värdeår och lägenhetstyp år 2004. Kr	16
5. Genomsnittlig årshyra per m <sup>2</sup> bostadsyta samt konfidensintervall efter region, ägarkategori, värdeår och lägenhetstyp år 2004. Kr	18
6. Genomsnittlig årshyra per m <sup>2</sup> bostadsyta samt konfidensintervall efter region, värdeår och lägenhetstyp år 2004. Kr	20
7. Genomsnittlig hyra per lägenhet i januari 2005 samt konfidensintervall efter region, värdeår och lägenhetstyp. Kr	22
8. Genomsnittlig hyra per lägenhet i januari 2005 samt konfidensintervall efter ägarkategori, värdeår och lägenhetstyp. Kr	24
9. Förändring i hyra per lägenhet mellan januari 2004 och januari 2005 samt konfidensintervall efter region, värdeår och lägenhetstyp. Procent	25
10. Förändring i hyra per lägenhet mellan januari 2004 och januari 2005 samt konfidensintervall efter ägarkategori, värdeår och lägenhetstyp. Procent	27
11. Genomsnittlig hyra per m <sup>2</sup> bostadsyta i januari 2005 (uppräknad till årsnivå) efter region, värdeår och lägenhetstyp. Kr	28
12. Genomsnittlig hyra per m <sup>2</sup> bostadsyta i januari 2005 (uppräknad till årsnivå) efter ägarkategori, värdeår och lägenhetstyp. Kr	30
13. Genomsnittlig yta per lägenhet år 2004 samt konfidensintervall efter region, värdeår och lägenhetstyp. Kvadratmeter	31
14. Antal hyreslägenheter efter färdigställandeår/värdeår och lägenhetstyp åren 1995-2004. Konfidensintervall redovisas fr.o.m. år 2004	33
15. Genomsnittlig årshyra per lägenhet samt konfidensintervall efter färdigställandeår/värdeår och lägenhetstyp åren 1995-2004. Kr	36
16. Genomsnittlig årshyra per m <sup>2</sup> bostadsyta samt konfidensintervall efter färdigställandeår/värdeår och lägenhetstyp åren 1995-2004. Kr	39

17. Förändring i hyra per lägenhet mellan januari undersökningsåret och januari året efter undersökningsåret efter färdigställandeår/värdeår och lägenhetstyp. Uppgifter för undersökningsåren 1995-2004. Procent	42
18. Genomsnittlig hyra per lägenhet i januari samt konfidensintervall efter färdigställandeår/värdeår och lägenhetstyp. Uppgifter för undersökningsår 1995-2004. Kr	45
19. Genomsnittlig hyra per m <sup>2</sup> bostadsyta i januari (uppräknad till årsnivå) samt konfidensintervall efter värdeår och lägenhetstyp. Uppgifter för undersökningsår 1995-2004. Kr	48
20. Genomsnittlig hyra per lägenhet i januari 2005, Januarihyra per m <sup>2</sup> bostadsyta (på årsnivå) samt Bostadsyta per lägenhet efter län och kommun.	51
21. Genomsnittlig hyra per lägenhet i januari 2005, Januarihyra per m <sup>2</sup> bostadsyta (på årsnivå) samt Bostadsyta per lägenhet i storstadskommuner efter lägenhetstyp.	53
22. Genomsnittlig hyra per lägenhet i januari 2005, Januarihyra per m <sup>2</sup> bostadsyta (på årsnivå) samt Bostadsyta per lägenhet i storstadskommuner efter värdeår.	53
<b>Fakta om statistiken</b>	<b>54</b>
<b>Detta omfattar statistiken</b>	<b>54</b>
Definitioner och förklaringar	54
<b>Så görs statistiken</b>	<b>56</b>
Urval	56
Insamling och granskning	56
Skattningsmetod	56
<b>Statistikens tillförlitlighet</b>	<b>56</b>
Urvalsfel	56
Bortfall	57
Mätfel	57
<b>Bra att veta</b>	<b>57</b>
Bakgrund	57
Redovisning efter värdeår och färdigställandeår	58
Annan statistik	58
<b>In English</b>	<b>59</b>
<b>Summary</b>	<b>59</b>
<b>List of tables</b>	<b>59</b>
<b>List of terms</b>	<b>60</b>

## Statistiken med kommentarer

### Ny regionindelning från undersökningsår 2004

Från och med 2005-01-01 gäller ny regional indelning för SCB:s statistik. Den nya indelningen innebär att:

- Stor-Stockholm utökas med kommunerna Norrtälje, Nykvarn, Nynäs-hamn och Södertälje och sammanfaller nu med Stockholms län.
- Stor-Göteborg utökas med kommunerna Alingsås och Lilla Edet.
- Regionerna Övriga större kommuner och Övriga mindre kommuner påverkas genom att de ovan nämnda kommunerna försvinner från dessa regioner i redovisningen.

### 5 000 kronor i månaden för en 3:a

Den genomsnittliga hyran i januari 2005 var 4 470 kronor. För en lägenhet på 3 rum och kök fick man i genomsnitt betala drygt 5 000 kronor i januari 2005, vilket kan jämföras med 4 880 kronor ett år tidigare.

Tablå 1 visar den genomsnittliga hyran i januari 2005 för de olika lägenhetstyperna på riksnivå.

I tablå 1 kan vi också utläsa att den genomsnittliga kvadratmeterhyran år 2004 var nästan 800 kronor. År 2003 var motsvarande siffra drygt 770 kronor.

**Tablå 1 Genomsnittliga hyror i lägenheter upplåtna med hyresrätt**

Riket	Årshyra per m <sup>2</sup> år 2004. Kronor		Hyra per lägenhet i jan- uari år 2005. Kronor	
1 rum och kök	865 ±	9	3022 ±	35
2 rum och kök	803 ±	6	4080 ±	33
3 rum och kök	761 ±	5	5012 ±	39
4 rum och kök	746 ±	6	6185 ±	61
5+ rum och kök	723 ±	9	7708 ±	122
Övriga	916 ±	13	2807 ±	51
<b>Totalt</b>	<b>798 ±</b>	<b>3</b>	<b>4469 ±</b>	<b>21</b>

Till Övriga räknas lägenheter som saknar kök, exempelvis 1 rum och kokvrå/kokskåp.

### Hyreshöjning större än allmänna inflationstakten

Hyran i lägenheter upplåtna med hyresrätt har i genomsnitt ökat 2,3 procent mellan januari 2004 och januari 2005. Detta är något mindre än under föregående år, det vill säga mellan januari 2002 och januari 2003, då hyreshöjningen var 2,5 procent.

Den procentuella höjningen beräknas endast på lägenheter som inte genomgått någon större förändring under undersökningsåret.

Som en jämförelse kan nämnas att den allmänna inflationstakten, räknad som förändringen i konsumentprisindex under de senaste tolv månaderna, var oförändrad, 0,0 procent, januari 2004 - januari 2005.

Tablå 2 visar den procentuella förändringen av månadshyran mellan januari 2004 och januari 2005 redovisad efter lägenhetstyp och ägarkategori. Ingen skillnad mellan kommunala bostadsföretag och privata fastighetsägare går att påvisa på riksnivå.

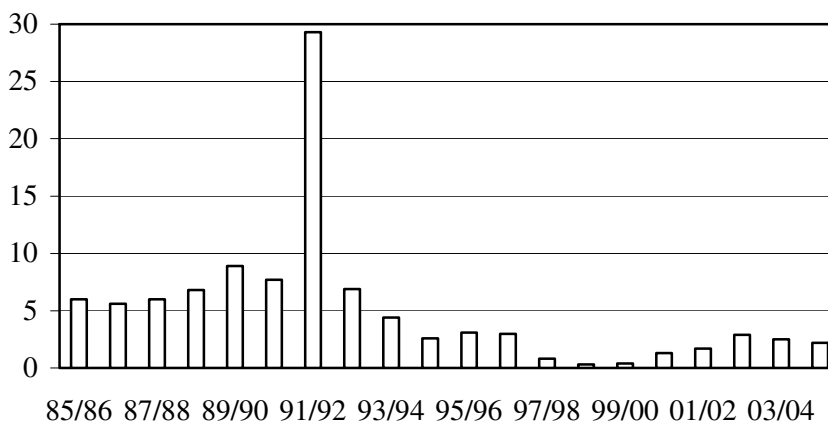
Ägarkategorin Övriga fastighetsägare (bostadsrättsföreningar, stat, landsting m.fl.), som är för få för att redovisa uppdelat på lägenhetstyp, har en lägre procentuell genomsnittlig hyreshöjning på 1,6 ( $\pm$  0,3) procent.

**Tablå 2 Förändringen av månadshyra mellan januari 2004 och januari 2005 efter lägenhetstyp och ägarkategori. Procent**

Lägenhetstyp	Kommunala bostadsföretag	Privata fastighetsägare
1 rum och kök	2,4 $\pm$ 0,2	2,5 $\pm$ 0,2
2 rum och kök	2,4 $\pm$ 0,2	2,2 $\pm$ 0,2
3 rum och kök	2,1 $\pm$ 0,2	2,4 $\pm$ 0,2
4 rum och kök	2,2 $\pm$ 0,2	2,2 $\pm$ 0,2
5+ rum och kök	1,9 $\pm$ 0,2	2,3 $\pm$ 0,2
Övriga	1,9 $\pm$ 0,2	2,5 $\pm$ 0,2
<b>Totalt</b>	<b>2,2 <math>\pm</math> 0,1</b>	<b>2,3 <math>\pm</math> 0,1</b>

Diagram 1 visar den genomsnittliga årliga förändringen i hyra för lägenheter på 3 rum och kök. Jämfört med hyresutvecklingen i slutet av 1980-talet och början av 1990-talet ligger de senaste årens förändringsprocent på en relativt låg nivå.

**Diagram 1 Årliga förändringar av hyran för tretrumslägenheter upplåtna med hyresrätter, procent**

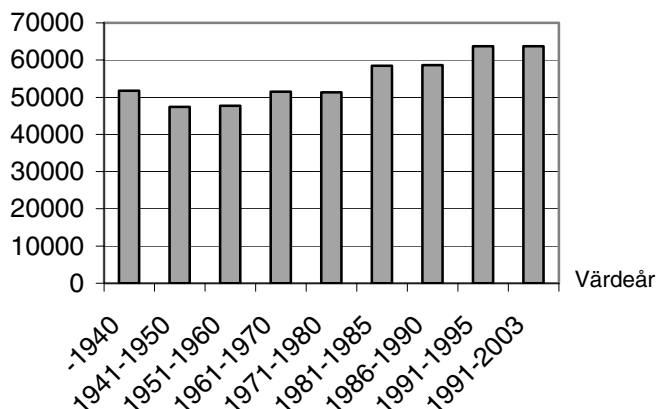


### Fastighetens värdeår påverkar hyresnivån

I diagram 2 ser vi hur årshyran år 2004 varierar med fastighetens värdeår. Fastighetens värdeår är detsamma som färdigställandeåret om inga större om- eller tillbyggnationer har gjorts. Efter större om- eller tillbyggnationer fastställs ett nytt värdeår med beaktande av ombyggnationens omfattning. Värdeåret används bland annat vid fastställande av fastighetens taxeringsvärde.

Lägst genomsnittlig årshyra, runt 47 500 kronor, hade lägenheter i värdeårsklasserna 1941-1950 och 1951-1960, medan lägenheter med värdeår 1991-2003 fick betala mest, i genomsnitt 63 700 kronor.

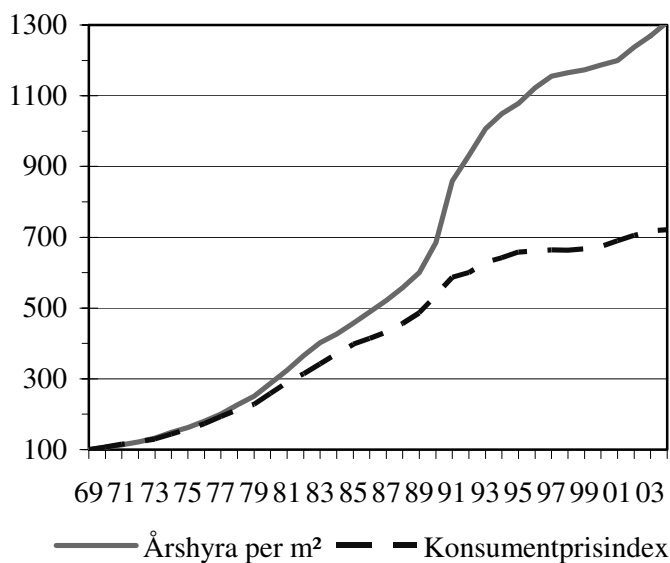
**Diagram 2 Genomsnittlig årshyra år 2004 för lägenheter upplåtna med hyresrätt efter värdeår**



### Utvecklingen sedan år 1969

Sedan hyresundersökningen startade år 1969 har hyresförändringarna mätts på likartat sätt. Förändringsskattningarna avser att för kvalitets- och storleksmässigt jämförbara lägenheter belysa hyresförändringen under mätperioden. Diagram 3 visar utvecklingen av hyror i jämförelse med prisutvecklingen mätt i konsumentprisindex.

**Diagram 3 Hyrorna och den allmänna prisutvecklingen 1969-2004. Index 1969=100**



Hyrorna per kvadratmeter bostadsyta har i fasta priser stigit med cirka 81 procent mellan åren 1969 och 2004. Realt skedde den största ökningen under åren 1990 till 1992 som resultat av skatte- och subventionsförändringar. Av diagram 3 framgår att det var under år 1991 som den stora höjningen skedde på nära 30 procent.

Vid beräkning av konsumentprisindex (KPI) ingår boendet som en viktig del. Närmare 30 procent av KPI:s vikt påverkas av boendevariabler. Där ingår förutom hyran i hyresrättslägenheter även hushållsel, garage, nyttjande av egnahem mm.

## Nybyggda lägenheter

Resultatet från denna undersökning kan jämföras med SCB:s undersökning Hyresstatistiken för nyproducerade lägenheter. Eftersom resultaten från Hyror i bostadslägenheter publiceras före Hyresstatistiken för nyproducerade lägenheter finns till denna rapport ännu inga uppgifter för lägenheter färdigställda under år 2004.

Av diagram 4 framgår hur årshyran respektive årsavgiften i beståndet har förändrats i fasta priser under perioden 1969-2004 (årsavgiften 1969-2002) för lägenheter om 3 rum och kök. I diagrammet visas också motsvarande hyra respektive avgift för nybyggnation, enligt uppgifter från Hyresstatistiken för nyproducerade lägenheter.

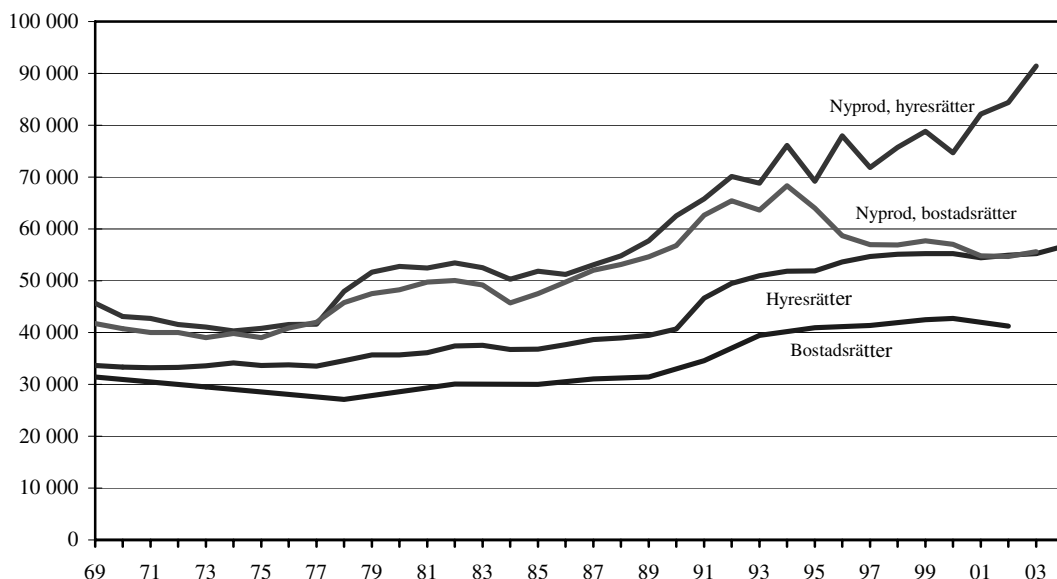
Vid första undersökningstillfället, år 1969, var årshyran i nybyggda hyresrättslägenheter 36 procent högre än i hela beståndet av hyresrätter.

Skillnaden i hyra mellan nybyggda lägenheter och övriga hyresrättslägenheter minskade i början av 1970-talet för att vara som lägst år 1974 med endast 18 procent.

Efter år 1974 ökade hyresskillnaden mellan nya och gamla lägenheter för att vara som störst år 1980 med 48 procent i skillnad. Därefter minskade skillnaden och var som minst år 1986 med en skillnad om 36 procent. Under närmast följande år skedde en viss ökning i hyresskillnaden och den var som störst år 1990 då den uppgick till 54 procent. Under 1990-talet har skillnaden mellan årshyran i nyproducerade lägenheter och lägenheter i beståndet varierat från år till år, med som minst 31 och som mest 47 procent. År 2001 och 2002 var hyran för nyproducerade hyreslägenheter mer än 50 procent högre än i det totala beståndet.

Variationerna som beskrivits ovan påverkas av ett flertal faktorer. Exempel på dessa faktorer är storleken på om-, till-, och nybyggnadsverksamheten, byggkostnader, ränteläget och storleken på bostadssubventionerna under olika år.

**Diagram 4** Årshyror för tretrumslägenheter som upplåts med hyresrätt. Åren 1969-2004, 2004 års priser



## Lika stor procentuell hyreshöjning oberoende av region

Tablå 3 visar bland annat procentuell hyresförändring mellan januari 2004 och januari 2005 för de olika regionerna i undersökningen. Den procentuella hyreshöjningen i riket var i genomsnitt 2,3 procent, och den var i stort sett lika stor i samtliga regioner.

Året innan, mellan januari 2003 och januari 2004, var skillnaderna mycket större mellan regionerna. Den procentuella hyreshöjningen varierade då mellan 2,0 och 2,9 procent i de fyra regionerna.

**Tablå 3 Hyror och hyresförändringar i lägenheter upplåtna med hyresrätt efter region**

	Hyresförändring januari 2004 - janua- ri 2005. Procent			Januarihyra per lägenhet 2005. Kronor		
<b>Stor-Stockholm</b>	<b>2,3</b>	<b>±</b>	<b>0,1</b>	<b>4912</b>	<b>±</b>	<b>45</b>
<b>Stor-Göteborg</b>	<b>2,3</b>	<b>±</b>	<b>0,1</b>	<b>4671</b>	<b>±</b>	<b>48</b>
<b>Övriga större kommuner</b>	<b>2,3</b>	<b>±</b>	<b>0,1</b>	<b>4500</b>	<b>±</b>	<b>39</b>
<b>Övriga mindre kommuner</b>	<b>2,1</b>	<b>±</b>	<b>0,1</b>	<b>4068</b>	<b>±</b>	<b>38</b>
<b>Riket</b>	<b>2,3</b>	<b>±</b>	<b>0,1</b>	<b>4469</b>	<b>±</b>	<b>21</b>

Hyresnivån per lägenhet i januari 2005 är högst i Stor-Stockholm, med över 4 900 kronor per månad, vilket visas i tablå 3. Nivån ligger en bit högre än i Stor-Göteborg och Övriga större kommuner. I Övriga mindre kommuner kostar den genomsnittliga lägenheten betydligt mindre, knappt 4 100 kronor per månad.

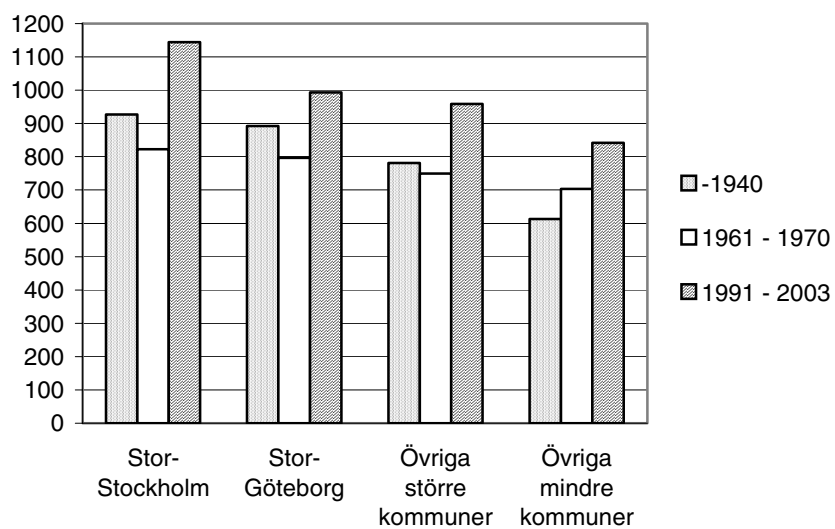
I denna jämförelse måste beaktas att sammansättningen av lägenhetsstorlekar i de olika regionerna naturligtvis påverkar den genomsnittliga månadshyran.

## Hyran efter region och värdeår

Diagram 5 visar att fördelningen av högsta och lägsta årshyran per kvadratmeter år 2004 mellan olika värdeårsintervall är relativt lika om man jämför de fyra regionerna. I samtliga regioner är lägenheter med värdeår 1991-2003 de som har högst hyra per kvadratmeter bostadsyta. Jämför även med diagram 4 ovan, som visar att hyran i nybyggda lägenheter ligger betydligt högre än genomsnittshyran för hela lägenhetsbeståndet.

I samtliga regioner utom Övriga mindre kommuner är kvadratmeterhyran högre för lägenheter i värdeårsintervall -1940 än med värdeår 1961-1970.



**Diagram 5** Årshyror per kvadratmeter år 2004 efter region och värdeår

## Tabeller

---

### Teckenförklaring

Explanation of symbols

–	Noll	Zero
0	Mindre än 0,5	Less than 0.5
0,0	Mindre än 0,05	Less than 0.05
..	Uppgift inte tillgänglig eller för osäker för att anges	Data not available
.	Uppgift kan inte förekomma	Not applicable
*	Preliminär uppgift	Provisional figure

## 1. Antal hyreslägenheter samt konfidensintervall efter region, värdeår och lägenhetstyp år 2004

1. Number of rented dwellings, with standard error, by region, year of valuation and size of dwelling in 2004

	1 rum och kök	2 rum och kök	3 rum och kök	4 rum och kök	5+rum och kök	Övriga	Totalt
<b>Riket</b>							
- 1940	20209 ± 2737	30359 ± 3833	16374 ± 2374	7896 ± 1275	5035 ± 763	8778 ± 1525	88650 ± 5195
1941 - 1950	12948 ± 2079	50297 ± 8803	26670 ± 5074	4802 ± 1041	1669 ± 412	3627 ± 1098	100013 ± 10358
1951 - 1960	24608 ± 3153	91262 ± 10382	60540 ± 6581	20081 ± 2496	5799 ± 802	19606 ± 2261	221895 ± 12472
1961 - 1970	39002 ± 3655	124887 ± 9557	145009 ± 8644	47253 ± 4330	9691 ± 1138	29397 ± 3211	395238 ± 11696
1971 - 1980	31238 ± 3318	106520 ± 8550	105329 ± 7874	29173 ± 3086	5845 ± 1435	30250 ± 3615	308355 ± 11007
1981 - 1985	7821 ± 1383	39910 ± 4475	31732 ± 3496	13702 ± 2139	2631 ± 340	3294 ± 843	99090 ± 6054
1986 - 1990	12424 ± 1932	57579 ± 5848	37523 ± 3402	15033 ± 1603	3034 ± 452	5223 ± 1832	130817 ± 7066
1991 - 1995	7751 ± 1470	42656 ± 5280	32600 ± 3822	12566 ± 1319	2928 ± 793	7180 ± 1706	105679 ± 5424
1991 -	9765 ± 1589	52791 ± 5812	37770 ± 3843	15011 ± 1351	3351 ± 795	13943 ± 1922	132633 ± 6020
Totalt	158015 ± 5636	553604 ± 11297	460947 ± 10264	152951 ± 5949	37054 ± 2245	114121 ± 5831	1476690 ± 7802
<b>Stor-Stockholm</b>							
- 1940	10654 ± 2233	10507 ± 2518	5339 ± 1327	2699 ± 708	1966 ± 487	5992 ± 1398	37157 ± 3501
1941 - 1950	4782 ± 1357	16774 ± 5343	10117 ± 3372	1213 ± 569	280 ± 154	1782 ± 854	34948 ± 6446
1951 - 1960	6114 ± 1638	28736 ± 6085	20916 ± 4225	7014 ± 1591	2378 ± 535	7773 ± 1669	72930 ± 7444
1961 - 1970	7804 ± 1574	21860 ± 3599	36500 ± 5368	12619 ± 2743	2782 ± 487	5835 ± 1199	87400 ± 6533
1971 - 1980	6367 ± 1515	17771 ± 3688	27676 ± 4656	8473 ± 1594	1279 ± 456	10192 ± 1894	71758 ± 6061
1981 - 1985	1476 ± 667	9770 ± 2430	8775 ± 2419	4060 ± 1047	879 ± 176	1247 ± 524	26207 ± 3558
1986 - 1990	2751 ± 1094	10177 ± 2362	5602 ± 967	3647 ± 716	818 ± 223	1516 ± 837	24512 ± 2910
1991 - 1995	2356 ± 964	7730 ± 2546	3822 ± 902	2620 ± 629	629 ± 288	802 ± 440	17959 ± 2852
1991 -	3148 ± 1120	11498 ± 3393	4746 ± 904	3179 ± 678	711 ± 288	2048 ± 734	25330 ± 3722
Totalt	43095 ± 3131	127094 ± 6731	119670 ± 6301	42904 ± 3659	11091 ± 1003	36386 ± 3065	380241 ± 7649
<b>Stor-Göteborg</b>							
- 1940	1872 ± 654	3329 ± 1156	1633 ± 739	666 ± 371	491 ± 234	597 ± 379	8588 ± 1549
1941 - 1950	1630 ± 487	5163 ± 1981	1547 ± 769	243 ± 154	139 ± 75	.. ± ..	8878 ± 2185
1951 - 1960	1955 ± 615	11178 ± 2798	7516 ± 1409	2051 ± 305	704 ± 260	2264 ± 396	25669 ± 3132
1961 - 1970	3773 ± 722	13928 ± 2529	19556 ± 1917	7214 ± 907	1643 ± 160	4520 ± 1107	50634 ± 2889
1971 - 1980	2835 ± 719	10996 ± 1698	9603 ± 1253	2573 ± 517	792 ± 282	3377 ± 774	30177 ± 2098
1981 - 1985	1086 ± 485	4420 ± 1329	3978 ± 1134	1798 ± 838	175 ± 51	222 ± 118	11678 ± 1985
1986 - 1990	1702 ± 611	6486 ± 1820	3907 ± 1111	1263 ± 338	299 ± 67	305 ± 137	13963 ± 2233
1991 - 1995	1096 ± 472	4410 ± 1215	3474 ± 698	1749 ± 522	251 ± 60	242 ± 114	11222 ± 1500
1991 -	1248 ± 486	5564 ± 1415	4040 ± 740	2081 ± 530	315 ± 71	583 ± 226	13830 ± 1700
Totalt	16102 ± 1162	61064 ± 3189	51779 ± 2189	17890 ± 1393	4558 ± 461	12025 ± 1459	163417 ± 3158

## 1 Forts

	1 rum och kök	2 rum och kök	3 rum och kök	4 rum och kök	5+rum och kök	Övriga	Totalt
<b>Stor-Stockholm + Stor-Göteborg + övriga större kommuner</b>							
- 1940	17859 ± 2638	22432 ± 3396	11383 ± 2032	5721 ± 1108	3755 ± 681	7904 ± 1496	69054 ± 4679
1941 - 1950	9564 ± 1763	34724 ± 6974	18402 ± 4214	2688 ± 813	1068 ± 333	2715 ± 974	69161 ± 8330
1951 - 1960	15494 ± 2430	65617 ± 8412	43485 ± 5469	14952 ± 2195	4604 ± 671	14024 ± 1958	158177 ± 10171
1961 - 1970	19963 ± 2513	72444 ± 6384	95373 ± 7048	32919 ± 3077	7471 ± 650	20674 ± 2654	248844 ± 9293
1971 - 1980	16734 ± 2426	58519 ± 6114	70932 ± 6689	20037 ± 2397	3960 ± 689	22871 ± 2912	193054 ± 9059
1981 - 1985	4113 ± 1070	26407 ± 3842	21964 ± 3134	10376 ± 1539	2187 ± 318	2389 ± 693	67435 ± 5213
1986 - 1990	7011 ± 1501	30013 ± 4289	19261 ± 2623	8458 ± 1001	1938 ± 308	3028 ± 1002	69709 ± 5322
1991 - 1995	5218 ± 1256	20121 ± 3949	13990 ± 2040	7434 ± 1203	1852 ± 506	3360 ± 1158	51975 ± 4578
1991 -	6852 ± 1394	28188 ± 4640	17469 ± 2085	9378 ± 1239	2199 ± 510	9416 ± 1505	73502 ± 5299
Totalt	97591 ± 4354	338345 ± 9575	298269 ± 8672	104529 ± 4350	27182 ± 1372	83021 ± 4750	948937 ± 9888
<b>Övriga större kommuner</b>							
- 1940	5333 ± 1243	8596 ± 1983	4412 ± 1350	2355 ± 768	1298 ± 416	1315 ± 374	23309 ± 2714
1941 - 1950	3152 ± 1038	12787 ± 4072	6738 ± 2476	1232 ± 561	650 ± 285	776 ± 452	25334 ± 4887
1951 - 1960	7425 ± 1733	25703 ± 5249	15053 ± 3182	5887 ± 1494	1523 ± 319	3987 ± 967	59578 ± 6408
1961 - 1970	8386 ± 1885	36655 ± 5177	39318 ± 5024	13086 ± 2275	3047 ± 467	10318 ± 2140	110811 ± 7470
1971 - 1980	7533 ± 1782	29752 ± 4927	33653 ± 5332	8990 ± 1782	1889 ± 440	9303 ± 2074	91119 ± 7257
1981 - 1985	1551 ± 684	12216 ± 2779	9211 ± 1720	4519 ± 831	1134 ± 275	919 ± 439	29550 ± 3427
1986 - 1990	2558 ± 828	13349 ± 3114	9752 ± 2191	3548 ± 635	820 ± 204	1208 ± 535	31235 ± 3922
1991 - 1995	1766 ± 667	7981 ± 2763	6694 ± 1692	3065 ± 962	973 ± 412	2315 ± 1065	22794 ± 3277
1991 -	2456 ± 686	11127 ± 2834	8683 ± 1728	4118 ± 972	1172 ± 414	6785 ± 1294	34342 ± 3395
Totalt	38394 ± 2983	150186 ± 7435	126820 ± 7165	43735 ± 2994	11533 ± 879	34611 ± 3381	405278 ± 9203
<b>Övriga mindre kommuner</b>							
- 1940	2350 ± 774	7926 ± 1832	4991 ± 1254	2175 ± 638	1279 ± 359	874 ± 316	19596 ± 2375
1941 - 1950	3384 ± 1105	15573 ± 5435	8268 ± 2851	2114 ± 650	601 ± 245	912 ± 524	30852 ± 6226
1951 - 1960	9114 ± 2078	25645 ± 6536	17054 ± 3932	5129 ± 1217	1194 ± 447	5582 ± 1158	63718 ± 7835
1961 - 1970	19038 ± 2905	52443 ± 8111	49636 ± 6612	14334 ± 3241	2219 ± 970	8724 ± 1896	146394 ± 9556
1971 - 1980	14504 ± 2359	48000 ± 6668	34397 ± 5274	9136 ± 2109	1885 ± 1261	7379 ± 2169	115301 ± 8149
1981 - 1985	3708 ± 889	13503 ± 2486	9768 ± 1858	3326 ± 1507	445 ± 138	906 ± 484	31655 ± 3424
1986 - 1990	5413 ± 1232	27566 ± 4474	18262 ± 2789	6575 ± 1339	1096 ± 342	2195 ± 1543	61108 ± 5464
1991 - 1995	2532 ± 877	22535 ± 4454	18610 ± 3419	5132 ± 864	1075 ± 635	3820 ± 1530	53704 ± 4634
1991 -	2913 ± 879	24603 ± 4476	20301 ± 3428	5633 ± 868	1152 ± 636	4527 ± 1607	59130 ± 4687
Totalt	60424 ± 4020	215259 ± 9770	162678 ± 8827	48421 ± 4406	9872 ± 1822	31100 ± 3674	527753 ± 10015

I antal hyreslägenheter/undersökningen ingår inte lägenheter för kategori-boende (studentbostäder, vårdhem, äldreboende). Lägenheter som är under renovering eller som används till annat än bostadsändamål ingår heller inte i undersökningen.

**2. Antal hyreslägenheter år 2004 efter ägarkategori, årshyra och värdeår****2. Number of rented dwellings in 2004 by type of ownership, annual rent and year of valuation**

	- 1940	1941-1950	1951-1960	1961-1970	1971-1980	1981-1985	1986-1990	1991 -	Totalt
<b>Kommunala bostadsföretag</b>									
- 20999	360	290	1880	2680	1440	0	130	0	6780
21000 - 24999	380	210	3830	3850	1890	57	130	0	10300
25000 - 28999	640	690	4010	8530	5280	270	560	1210	21200
29000 - 32999	690	1490	7670	11400	9240	1040	970	900	33400
33000 - 36999	1060	1410	6350	10200	10100	1950	2320	2690	36200
37000 - 40999	770	6010	16100	20000	16200	1870	4010	2810	67800
41000 - 48999	1450	10800	40100	53400	49600	11700	12900	8870	189000
49000 - 56999	870	4470	25100	47000	54100	14700	19900	11600	178000
57000 - 64999	660	2250	12200	39300	30800	11700	12800	15800	125000
65000 - 72999	660	680	5490	16500	11800	7140	9040	8660	60000
73000 - 80999	240	270	1800	5730	5330	4840	6590	6410	31200
81000 -	810	190	1360	4250	3590	4270	5960	9470	29900
Totalt	8600	28700	126000	223000	200000	59500	75300	68400	789000
<b>Privata</b>									
- 20999	2440	760	1540	1840	660	20	29	16	7300
21000 - 24999	1810	990	3510	2570	1020	52	340	220	10500
25000 - 28999	3630	900	3590	4230	1770	350	120	160	14800
29000 - 32999	6710	4670	5440	8180	3120	1650	610	420	30800
33000 - 36999	7090	5490	5650	6900	6470	1560	2480	1280	36900
37000 - 40999	6630	7630	9490	12700	6250	2080	2040	2340	49200
41000 - 48999	12200	21200	19900	25000	23600	3990	9470	6930	122000
49000 - 56999	9800	12300	18000	37400	19000	8010	8450	8770	122000
57000 - 64999	7610	6070	10200	30500	18600	5820	11500	13300	104000
65000 - 72999	4940	3250	6100	23600	11200	6290	6640	7670	69700
73000 - 80999	3850	2010	3440	7440	7100	2930	4940	6340	38100
81000 -	8860	2400	5080	7810	5440	4460	5770	11200	51000
Totalt	75600	67700	92000	168000	104000	37200	52400	58600	656000
<b>Övriga</b>									
Totalt	4440	3540	4030	4310	4540	2390	3050	5580	31900
<b>Totalt</b>									
Totalt	88600	100000	222000	395000	308000	99100	131000	133000	1477000

### 3. Genomsnittlig årshyra per lägenhet samt konfidensintervall efter region, värdeår och lägenhetstyp år 2004. Kr

3. Average annual rent per dwelling, with standard error, by region, year of valuation and size of dwelling in 2004. SEK

	1 rum och kök	2 rum och kök	3 rum och kök	4 rum och kök	5+rum och kök	Övriga	Totalt
<b>Riket</b>							
- 1940	36192 ± 1362	46990 ± 1824	61479 ± 2574	81003 ± 4090	100061 ± 6366	32458 ± 2556	51810 ± 1250
1941 - 1950	35007 ± 1376	44292 ± 1289	54836 ± 1990	70082 ± 3044	91031 ± 8442	30291 ± 3452	47419 ± 1079
1951 - 1960	33723 ± 975	44718 ± 958	54902 ± 1107	66570 ± 1737	85001 ± 3721	27211 ± 1045	47760 ± 683
1961 - 1970	33207 ± 760	46134 ± 906	57375 ± 912	68807 ± 1432	87676 ± 2860	30184 ± 1043	51538 ± 559
1971 - 1980	34999 ± 878	47599 ± 761	57808 ± 984	69928 ± 1273	86063 ± 2231	34729 ± 1114	51374 ± 597
1981 - 1985	37931 ± 1251	50756 ± 1115	63773 ± 1323	77221 ± 1691	93725 ± 2776	42802 ± 2750	58448 ± 922
1986 - 1990	40482 ± 1318	52769 ± 1102	64705 ± 1354	80147 ± 1544	95012 ± 3024	39557 ± 2296	58624 ± 871
1991 - 1995	44993 ± 2020	57730 ± 1810	68701 ± 1784	86474 ± 2529	100742 ± 4863	42254 ± 2334	63738 ± 1164
1991 -	45981 ± 1750	58504 ± 1564	70387 ± 1609	88698 ± 2241	103884 ± 4703	41615 ± 2078	63754 ± 995
Totalt	35766 ± 410	48270 ± 382	59251 ± 457	73217 ± 722	91352 ± 1452	33246 ± 598	52864 ± 241
<b>Stor-Stockholm</b>							
- 1940	37652 ± 2207	53547 ± 3347	70574 ± 4500	92617 ± 8638	113443 ± 15588	33506 ± 3550	54211 ± 2173
1941 - 1950	37615 ± 2880	47767 ± 2321	59005 ± 3927	78458 ± 4692	114158 ± 29285	32134 ± 5669	50446 ± 2015
1951 - 1960	37637 ± 2537	49479 ± 1899	58827 ± 1866	69688 ± 4053	92902 ± 4238	29515 ± 1931	52399 ± 1323
1961 - 1970	37924 ± 1217	51992 ± 1388	64078 ± 1548	74965 ± 2125	96258 ± 4827	35067 ± 2033	59379 ± 1078
1971 - 1980	39504 ± 2338	54666 ± 1676	63039 ± 2045	74801 ± 2876	93079 ± 4282	37643 ± 2179	57195 ± 1329
1981 - 1985	45507 ± 2689	55421 ± 2162	69064 ± 2961	82116 ± 2939	101573 ± 4957	49167 ± 4102	64815 ± 1827
1986 - 1990	46486 ± 1999	60483 ± 2486	74941 ± 2387	86747 ± 2896	106171 ± 5418	44927 ± 3484	66687 ± 1939
1991 - 1995	50132 ± 3786	66222 ± 4278	84548 ± 5991	100506 ± 4864	127250 ± 16460	45183 ± 6036	74209 ± 3379
1991 -	51943 ± 3204	65639 ± 3792	89112 ± 5355	103338 ± 4619	129132 ± 14995	45549 ± 3039	73225 ± 2999
Totalt	39845 ± 954	53556 ± 850	64648 ± 918	79060 ± 1474	101929 ± 3195	35686 ± 1169	58074 ± 529
<b>Stor-Göteborg</b>							
- 1940	40219 ± 3477	49271 ± 4060	69587 ± 6166	80563 ± 8099	114633 ± 10200	29762 ± 3981	55971 ± 3722
1941 - 1950	35679 ± 2211	45420 ± 2508	57481 ± 4849	70879 ± 4590	99200 ± 12227	34992 ± 12992	47086 ± 2195
1951 - 1960	35118 ± 1748	45483 ± 1859	56493 ± 2757	64833 ± 2538	76718 ± 4570	26966 ± 1379	48687 ± 1544
1961 - 1970	37560 ± 1233	49360 ± 1660	58701 ± 1681	70815 ± 2253	86973 ± 3769	31278 ± 1793	54751 ± 1092
1971 - 1980	37380 ± 1544	49915 ± 1604	59535 ± 1799	71934 ± 3573	91579 ± 6009	35842 ± 2341	53195 ± 1201
1981 - 1985	38924 ± 3290	55298 ± 2268	66038 ± 2510	81397 ± 9461	102402 ± 12573	43777 ± 6882	61937 ± 1923
1986 - 1990	43012 ± 2343	57361 ± 2461	70085 ± 2990	90024 ± 3976	109821 ± 6052	45847 ± 4700	62999 ± 2154
1991 - 1995	45643 ± 3059	63415 ± 3073	75619 ± 2812	92527 ± 4616	107771 ± 6748	42269 ± 3551	70529 ± 2287
1991 -	45811 ± 2755	63231 ± 2835	75810 ± 2547	93295 ± 4185	110345 ± 6886	43055 ± 5665	70080 ± 2113
Totalt	38659 ± 835	50956 ± 885	61600 ± 941	75688 ± 1512	93251 ± 2837	32892 ± 1170	55675 ± 567

**3 Forts**

	1 rum och kök	2 rum och kök	3 rum och kök	4 rum och kök	5+rum och kök	Övriga	Totalt
<b>Stor-Stockholm + Stor-Göteborg + Övriga större kommuner</b>							
- 1940	37218 ± 1453	50522 ± 1986	67837 ± 2774	87774 ± 4982	109576 ± 8573	32359 ± 2750	54155 ± 1471
1941 - 1950	36574 ± 1586	46184 ± 1529	57703 ± 2405	76338 ± 3395	104062 ± 10350	30517 ± 4076	49380 ± 1309
1951 - 1960	35407 ± 1384	46596 ± 1088	57044 ± 1207	68432 ± 2213	89160 ± 2874	28782 ± 1240	50096 ± 803
1961 - 1970	36020 ± 836	48938 ± 1060	59868 ± 1037	71117 ± 1407	90585 ± 3518	31922 ± 1253	54861 ± 664
1971 - 1980	37099 ± 1087	50074 ± 951	59763 ± 1277	71982 ± 1669	89680 ± 2627	36259 ± 1308	53959 ± 749
1981 - 1985	40390 ± 1998	53406 ± 1132	67057 ± 1609	79300 ± 2168	95459 ± 3161	45180 ± 3226	62115 ± 1065
1986 - 1990	43585 ± 1438	56747 ± 1372	69996 ± 1700	84978 ± 1889	100557 ± 3498	43151 ± 2784	63137 ± 1124
1991 - 1995	46802 ± 2156	62203 ± 2203	74687 ± 2425	92650 ± 3008	107380 ± 6565	42211 ± 3088	68690 ± 1581
1991 -	47778 ± 1868	62599 ± 1886	77051 ± 2158	94945 ± 2700	110923 ± 6063	41071 ± 2672	67467 ± 1305
Totalt	37934 ± 525	50685 ± 479	61792 ± 553	76016 ± 825	96113 ± 1691	34411 ± 723	55534 ± 301
<b>Övriga större kommuner</b>							
- 1940	35298 ± 1557	47299 ± 2524	63877 ± 3732	84264 ± 6821	101807 ± 8389	28305 ± 2541	53397 ± 2268
1941 - 1950	35457 ± 1513	44442 ± 2490	55798 ± 2705	75328 ± 5571	100754 ± 11106	25899 ± 2975	48723 ± 2098
1951 - 1960	33647 ± 1721	43856 ± 1260	54843 ± 1736	68189 ± 2908	89069 ± 4726	28382 ± 1968	47884 ± 1158
1961 - 1970	33555 ± 1418	46956 ± 1729	56540 ± 1624	67572 ± 2331	87354 ± 7078	30425 ± 2035	51349 ± 1058
1971 - 1980	34961 ± 1001	47390 ± 1298	57134 ± 1850	69339 ± 2346	86582 ± 4059	34894 ± 1930	51664 ± 1066
1981 - 1985	36547 ± 2974	51111 ± 1364	65584 ± 2443	75935 ± 2571	89651 ± 3991	40108 ± 2637	59790 ± 1614
1986 - 1990	40846 ± 2445	53601 ± 1567	67120 ± 2576	81363 ± 2862	91580 ± 4129	40240 ± 5054	60412 ± 1665
1991 - 1995	43081 ± 2461	57639 ± 3370	68572 ± 2891	86005 ± 4588	94440 ± 6301	41175 ± 3933	63435 ± 2216
1991 -	43440 ± 1973	59142 ± 2652	71036 ± 2661	89299 ± 4166	100033 ± 6154	39549 ± 3547	62167 ± 1761
Totalt	35486 ± 639	48149 ± 700	59175 ± 857	73164 ± 1237	91651 ± 2481	33597 ± 1146	53094 ± 460
<b>Övriga mindre kommuner</b>							
- 1940	28392 ± 2193	37004 ± 2973	46976 ± 3583	63195 ± 4703	72134 ± 6170	33361 ± 6235	43549 ± 2067
1941 - 1950	30576 ± 2130	40100 ± 1622	48457 ± 2602	62127 ± 3831	67872 ± 7596	29621 ± 6312	43035 ± 1494
1951 - 1960	30861 ± 887	39912 ± 1495	49439 ± 1902	61142 ± 2349	68968 ± 10019	23264 ± 1501	41962 ± 1134
1961 - 1970	30258 ± 1181	42191 ± 1462	52583 ± 1644	63503 ± 2750	77881 ± 4171	26066 ± 1522	45853 ± 979
1971 - 1980	32575 ± 1453	44582 ± 1136	53777 ± 1246	65424 ± 1820	77884 ± 3800	29985 ± 1727	47040 ± 921
1981 - 1985	35203 ± 1166	45572 ± 1906	56390 ± 2043	70734 ± 3218	85194 ± 4834	36531 ± 2102	50637 ± 1800
1986 - 1990	36463 ± 1933	48437 ± 1517	59123 ± 1826	73933 ± 2260	85209 ± 4096	34600 ± 1990	53476 ± 1262
1991 - 1995	41266 ± 3924	53737 ± 2628	64201 ± 2609	77527 ± 4372	89307 ± 5009	42293 ± 3421	58946 ± 1775
1991 -	41755 ± 3447	53812 ± 2417	64653 ± 2402	78297 ± 4020	90449 ± 4656	42748 ± 2991	59139 ± 1628
Totalt	32264 ± 630	44460 ± 651	54593 ± 794	67175 ± 1275	78061 ± 2425	30138 ± 1067	48055 ± 438

#### 4. Genomsnittlig årshyra per lägenhet samt konfidensintervall efter region, ägarkategori, värdeår och lägenhetstyp år 2004. Kr

4. Average annual rent per dwelling by region, type of ownership, year of valuation and size of dwelling in 2004. SEK

	1 rum och kök	2 rum och kök	3 rum och kök	4 rum och kök	5+rum och kök	Övriga	Totalt
<b>Riket</b>							
<b>Kommunala bostadsföretag</b>							
- 1940	37127 ± 4403	43903 ± 5028	59736 ± 5162	80271 ± 9479	111682 ± 22552	24499 ± 1871	48549 ± 4175
1941 - 1950	33375 ± 2193	43002 ± 1813	53231 ± 3031	65279 ± 4437	88523 ± 8730	23194 ± 3867	45339 ± 1785
1951 - 1960	32834 ± 913	44167 ± 978	54050 ± 1150	65426 ± 2011	79534 ± 3331	26797 ± 1326	46336 ± 824
1961 - 1970	32072 ± 1038	44695 ± 1054	55636 ± 1164	66906 ± 1897	81871 ± 2768	29029 ± 1464	49761 ± 848
1971 - 1980	34152 ± 984	46239 ± 885	55750 ± 1030	67603 ± 1341	82393 ± 2218	33750 ± 1475	50118 ± 720
1981 - 1985	38806 ± 1515	50562 ± 1002	61381 ± 1535	75844 ± 2079	89498 ± 2923	45623 ± 3656	58049 ± 975
1986 - 1990	39340 ± 1460	52062 ± 1213	63820 ± 1739	79840 ± 1808	92277 ± 3376	39614 ± 2639	58044 ± 1187
1991 - 1995	44269 ± 2964	55172 ± 1988	67017 ± 2312	83392 ± 2722	92674 ± 3694	39544 ± 2489	61505 ± 1709
1991 -	45735 ± 2721	56614 ± 1767	69521 ± 2207	86408 ± 2606	99267 ± 4019	39004 ± 2959	62072 ± 1449
<b>Totalt</b>	<b>34719 ± 567</b>	<b>47164 ± 468</b>	<b>57614 ± 571</b>	<b>71277 ± 912</b>	<b>85992 ± 1405</b>	<b>32538 ± 851</b>	<b>51618 ± 372</b>
<b>Privata</b>							
- 1940	36079 ± 1469	47920 ± 1931	61844 ± 2910	82379 ± 3846	104877 ± 4898	33404 ± 2972	52543 ± 1362
1941 - 1950	35624 ± 1711	45162 ± 1672	55745 ± 2754	71308 ± 3406	96935 ± 8873	32253 ± 3958	48448 ± 1384
1951 - 1960	34967 ± 1751	45671 ± 1998	56018 ± 2095	67811 ± 2899	87579 ± 5365	27744 ± 1676	49788 ± 1281
1961 - 1970	34731 ± 1243	48852 ± 1590	59600 ± 1627	71171 ± 2317	92143 ± 4835	31405 ± 1536	54174 ± 1104
1971 - 1980	36913 ± 1603	50388 ± 1420	62051 ± 2069	75882 ± 2663	91352 ± 3803	36512 ± 1719	54217 ± 1267
1981 - 1985	36613 ± 1982	51496 ± 2428	68452 ± 2415	79919 ± 3217	100987 ± 5043	37505 ± 2421	59804 ± 2038
1986 - 1990	42135 ± 1902	54249 ± 2084	66330 ± 2308	80476 ± 2891	98383 ± 5374	39620 ± 5730	60192 ± 1508
1991 - 1995	45260 ± 2933	60472 ± 3137	70555 ± 3500	90334 ± 4999	106933 ± 10407	45543 ± 4473	66472 ± 2196
1991 -	46022 ± 2438	60673 ± 2771	71404 ± 3161	91642 ± 4319	108056 ± 9477	44851 ± 2948	66108 ± 1898
<b>Totalt</b>	<b>36787 ± 635</b>	<b>49954 ± 705</b>	<b>61400 ± 852</b>	<b>75786 ± 1286</b>	<b>96230 ± 2116</b>	<b>33676 ± 929</b>	<b>54654 ± 491</b>
<b>Övriga</b>							
<b>Totalt</b>	<b>34318 ± 3355</b>	<b>42585 ± 4625</b>	<b>57387 ± 3014</b>	<b>71949 ± 10388</b>	<b>73975 ± 13494</b>	<b>38325 ± 3258</b>	<b>46812 ± 2670</b>
<b>Totalt</b>							
<b>Totalt</b>	<b>35766 ± 410</b>	<b>48270 ± 382</b>	<b>59251 ± 457</b>	<b>73217 ± 722</b>	<b>91352 ± 1452</b>	<b>33246 ± 598</b>	<b>52864 ± 241</b>
<b>Stor-Stockholm + Stor-Göteborg + Övriga större kommuner</b>							
<b>Kommunala bostadsföretag</b>							
- 1940	37465 ± 5012	45086 ± 5954	61859 ± 6165	86229 ± 8301	119307 ± 25488	24392 ± 1961	48450 ± 4908
1941 - 1950	33205 ± 2618	44159 ± 2177	54667 ± 3183	67589 ± 4825	93193 ± 9688	23804 ± 4505	46645 ± 2104
1951 - 1960	34353 ± 1171	45482 ± 1128	55177 ± 1235	67089 ± 2355	81049 ± 3905	28358 ± 1550	48178 ± 931
1961 - 1970	34802 ± 1121	46074 ± 1240	56755 ± 1325	68739 ± 1924	82212 ± 3400	30145 ± 1774	52205 ± 1052
1971 - 1980	36221 ± 1157	47948 ± 1141	57244 ± 1396	69137 ± 1687	85279 ± 3096	35000 ± 1870	52455 ± 926
1981 - 1985	42091 ± 2447	52756 ± 1299	64184 ± 1867	77232 ± 2576	90753 ± 3258	47829 ± 3924	61430 ± 1280
1986 - 1990	41362 ± 1706	54996 ± 1372	68482 ± 2255	83239 ± 2227	95382 ± 3427	43680 ± 3034	62395 ± 1466
1991 - 1995	44467 ± 3474	59022 ± 2394	71814 ± 2735	87685 ± 3806	94452 ± 4265	38114 ± 3631	66034 ± 2138
1991 -	46386 ± 3346	60944 ± 2041	75529 ± 2540	91641 ± 3702	102572 ± 5092	37827 ± 4114	65708 ± 1798
<b>Totalt</b>	<b>36976 ± 709</b>	<b>48736 ± 588</b>	<b>59133 ± 688</b>	<b>73229 ± 1028</b>	<b>88068 ± 1739</b>	<b>33391 ± 1050</b>	<b>53859 ± 464</b>



## 4 Forts

	1 rum och kök	2 rum och kök	3 rum och kök	4 rum och kök	5+rum och kök	Övriga	Totalt		
<b>Privata</b>									
- 1940	37232 ± 1560	51396 ± 2052	68803 ± 3046	88313 ± 4326	116438 ± 5340	33402 ± 3237	55142 ± 1593		
1941 - 1950	37829 ± 1911	47154 ± 1933	59886 ± 3600	77723 ± 3643	107731 ± 11347	32221 ± 4557	50634 ± 1695		
1951 - 1960	36613 ± 2343	48182 ± 2265	59917 ± 2274	70202 ± 3987	92383 ± 3556	29408 ± 2031	52754 ± 1569		
1961 - 1970	37015 ± 1207	51839 ± 1418	63447 ± 1406	73905 ± 2055	97372 ± 5732	33920 ± 1712	57708 ± 1098		
1971 - 1980	37875 ± 1822	52904 ± 1567	63657 ± 2283	79201 ± 3279	94601 ± 4329	38410 ± 1711	56344 ± 1422		
1981 - 1985	37978 ± 2994	54271 ± 1932	71220 ± 2575	84458 ± 3864	103870 ± 5687	39109 ± 2778	63282 ± 2028		
1986 - 1990	45058 ± 2025	59386 ± 2497	72548 ± 2526	88405 ± 3278	109229 ± 7135	42384 ± 6629	64574 ± 1901		
1991 - 1995	48734 ± 2584	64891 ± 3671	79571 ± 4397	99121 ± 4314	115529 ± 13010	46087 ± 4106	71436 ± 2934		
1991 -	48859 ± 2033	64435 ± 3287	79946 ± 3573	99324 ± 3735	116203 ± 11266	44940 ± 2947	69646 ± 2410		
Totalt	38505 ± 741	52632 ± 764	65041 ± 899	79715 ± 1437	102629 ± 2270	35411 ± 1037	57361 ± 546		
<b>Övriga</b>									
Totalt	38402 ± 4057	53259 ± 3626	60951 ± 3843	77412 ± 13665	81751 ± 20294	37069 ± 3511	54217 ± 2805		
<b>Totalt</b>									
Totalt	37934 ± 525	50685 ± 479	61792 ± 553	76016 ± 825	96113 ± 1691	34411 ± 723	55534 ± 301		
<b>Övriga mindre kommuner</b>									
<b>Kommunala bostadsföretag</b>									
- 1940	34624 ± 3247	38153 ± 3636	55646 ± 8757	68489 ± 14911	76109 ± 8797	26604 ± 2000	48972 ± 6666		
1941 - 1950	33916 ± 3836	40131 ± 2067	45742 ± 3678	62699 ± 7473	77858 ± 1009	21654 ± 7253	41422 ± 2153		
1951 - 1960	30875 ± 1071	40642 ± 1463	49969 ± 2184	59379 ± 3190	75323 ± 6599	22136 ± 1628	41273 ± 1498		
1961 - 1970	30011 ± 1508	43315 ± 1714	53760 ± 2133	63092 ± 3667	80711 ± 4539	26133 ± 2034	46367 ± 1417		
1971 - 1980	32596 ± 1543	44663 ± 1281	53463 ± 1352	64260 ± 2293	77617 ± 4785	30648 ± 1943	47081 ± 1070		
1981 - 1985	35388 ± 1524	46510 ± 1474	55897 ± 2559	69624 ± 1994	82877 ± 6956	38172 ± 2564	50906 ± 1407		
1986 - 1990	37473 ± 2384	48829 ± 1798	58588 ± 2099	74259 ± 2285	83993 ± 5559	34798 ± 2076	52951 ± 1729		
1991 - 1995	43748 ± 5682	52573 ± 2607	62826 ± 3181	77319 ± 3362	88231 ± 6483	40482 ± 3089	57438 ± 2426		
1991 -	44078 ± 4392	52778 ± 2385	63647 ± 2874	78132 ± 3044	89804 ± 6119	41193 ± 2980	57850 ± 2189		
Totalt	32436 ± 831	45110 ± 781	55002 ± 1012	66895 ± 1719	80276 ± 2059	30465 ± 1435	48119 ± 646		
<b>Privata</b>									
- 1940	27772 ± 2263	37828 ± 3275	45758 ± 3915	64081 ± 5390	73716 ± 6530	33421 ± 6771	43326 ± 2249		
1941 - 1950	29629 ± 2440	40611 ± 2165	49023 ± 3155	62936 ± 4231	73238 ± 5355	32356 ± 7986	43876 ± 1914		
1951 - 1960	31076 ± 1597	39671 ± 2632	49200 ± 2864	62376 ± 3203	65393 ± 14866	24321 ± 2428	43331 ± 1808		
1961 - 1970	30865 ± 1969	40977 ± 2203	50707 ± 2412	64125 ± 4250	75506 ± 5290	25496 ± 2210	45758 ± 1990		
1971 - 1980	34188 ± 3286	44850 ± 1813	55357 ± 3062	68360 ± 2910	78640 ± 6581	27932 ± 3214	47889 ± 2064		
1981 - 1985	34859 ± 2101	44569 ± 4736	58675 ± 3759	71823 ± 5518	88671 ± 6097	34671 ± 4295	51217 ± 4748		
1986 - 1990	36432 ± 2387	48233 ± 2639	60207 ± 3199	73565 ± 4045	86104 ± 5659	31807 ± 6249	55129 ± 2146		
1991 - 1995	39001 ± 5832	55473 ± 5147	65538 ± 4444	77803 ± 9426	94257 ± 9408	43672 ± 13664	61391 ± 3322		
1991 -	39320 ± 5596	55406 ± 4794	65704 ± 4185	78530 ± 8872	95036 ± 9018	44337 ± 10540	61485 ± 3109		
Totalt	32241 ± 1035	44212 ± 1278	54163 ± 1466	67785 ± 2120	78011 ± 3822	28040 ± 1697	48652 ± 908		
<b>Övriga</b>									
Totalt	29914 ± 3757	36350 ± 4374	50043 ± 3519	55937 ± 9307	55364 ± 7256	40050 ± 5801	38796 ± 3059		
<b>Totalt</b>									
Totalt	32264 ± 630	44460 ± 651	54593 ± 794	67175 ± 1275	78061 ± 2425	30138 ± 1067	48055 ± 438		

### 5. Genomsnittlig årshyra per m<sup>2</sup> bostadsyta samt konfidensintervall efter region, ägarkategori, värdeår och lägenhetstyp år 2004. Kr

5. Average annual rent per square metre of floor space by region, type of ownership, year of valuation and size of dwelling in 2004. SEK

	1 rum och kök	2 rum och kök	3 rum och kök	4 rum och kök	5+rum och kök	Övriga	Totalt	
<b>Riket</b>								
<b>Kommunala bostadsföretag</b>								
- 1940	928 ± 100	807 ± 68	771 ± 83	811 ± 98	678 ± 66	765 ± 86	816 ± 40	
1941 - 1950	851 ± 46	781 ± 22	766 ± 36	685 ± 38	715 ± 72	835 ± 55	782 ± 17	
1951 - 1960	815 ± 22	769 ± 15	747 ± 15	725 ± 18	707 ± 18	911 ± 29	776 ± 9	
1961 - 1970	767 ± 23	730 ± 15	717 ± 13	704 ± 16	700 ± 15	826 ± 25	732 ± 8	
1971 - 1980	793 ± 16	746 ± 15	714 ± 12	704 ± 13	695 ± 29	819 ± 20	741 ± 7	
1981 - 1985	875 ± 27	808 ± 17	787 ± 14	775 ± 17	753 ± 19	935 ± 41	804 ± 9	
1986 - 1990	917 ± 30	856 ± 15	817 ± 18	804 ± 16	785 ± 24	923 ± 82	845 ± 10	
1991 - 1995	1025 ± 49	902 ± 25	834 ± 25	833 ± 27	788 ± 28	962 ± 84	881 ± 15	
1991 -	1055 ± 39	939 ± 24	873 ± 24	866 ± 25	832 ± 27	1035 ± 77	927 ± 15	
Totalt	825 ± 11	783 ± 7	748 ± 6	742 ± 8	727 ± 11	876 ± 16	777 ± 4	
<b>Privata</b>								
- 1940	910 ± 35	808 ± 32	747 ± 30	721 ± 26	682 ± 24	992 ± 58	823 ± 17	
1941 - 1950	898 ± 45	814 ± 38	748 ± 30	706 ± 27	694 ± 51	958 ± 96	806 ± 22	
1951 - 1960	861 ± 43	787 ± 34	743 ± 24	708 ± 28	717 ± 40	949 ± 43	788 ± 16	
1961 - 1970	848 ± 31	800 ± 21	752 ± 17	741 ± 21	728 ± 22	891 ± 30	785 ± 10	
1971 - 1980	894 ± 36	815 ± 21	790 ± 21	758 ± 21	737 ± 25	919 ± 39	820 ± 12	
1981 - 1985	886 ± 35	867 ± 35	843 ± 27	775 ± 32	790 ± 29	964 ± 65	850 ± 19	
1986 - 1990	975 ± 53	882 ± 29	824 ± 25	777 ± 26	777 ± 31	1017 ± 103	864 ± 17	
1991 - 1995	1053 ± 72	924 ± 48	875 ± 37	863 ± 48	823 ± 78	1129 ± 120	919 ± 26	
1991 -	1104 ± 69	952 ± 45	891 ± 34	882 ± 41	843 ± 76	1264 ± 104	960 ± 26	
Totalt	902 ± 15	831 ± 11	779 ± 9	753 ± 11	731 ± 12	964 ± 21	823 ± 6	
<b>Övriga</b>								
Totalt	839 ± 91	762 ± 72	741 ± 36	722 ± 108	562 ± 88	958 ± 55	786 ± 36	
<b>Totalt</b>								
Totalt	865 ± 9	803 ± 6	761 ± 5	746 ± 6	723 ± 9	916 ± 13	798 ± 3	
<b>Stor-Stockholm + Stor-Göteborg + Övriga större kommuner</b>								
<b>Kommunala bostadsföretag</b>								
- 1940	952 ± 112	850 ± 68	840 ± 98	883 ± 82	710 ± 63	764 ± 89	856 ± 44	
1941 - 1950	853 ± 55	803 ± 24	791 ± 35	729 ± 53	759 ± 16	866 ± 47	804 ± 18	
1951 - 1960	862 ± 29	792 ± 17	765 ± 15	742 ± 21	734 ± 14	958 ± 34	799 ± 10	
1961 - 1970	836 ± 22	748 ± 22	727 ± 14	724 ± 19	702 ± 17	824 ± 31	748 ± 9	
1971 - 1980	847 ± 20	769 ± 18	732 ± 16	718 ± 15	721 ± 16	838 ± 23	762 ± 9	
1981 - 1985	958 ± 33	846 ± 23	820 ± 16	789 ± 21	766 ± 21	973 ± 32	835 ± 11	
1986 - 1990	995 ± 41	904 ± 16	870 ± 20	847 ± 17	811 ± 28	996 ± 47	895 ± 11	
1991 - 1995	1053 ± 55	960 ± 36	886 ± 22	884 ± 28	787 ± 31	1010 ± 76	932 ± 17	
1991 -	1085 ± 45	1012 ± 31	940 ± 24	924 ± 28	843 ± 31	1062 ± 89	989 ± 19	
Totalt	890 ± 14	813 ± 9	768 ± 8	763 ± 9	744 ± 9	896 ± 19	803 ± 5	

## 5 Forts

	1 rum och kök	2 rum och kök	3 rum och kök	4 rum och kök	5+rum och kök	Övriga	Totalt	
<b>Privata</b>								
- 1940	942 ± 37	867 ± 34	821 ± 27	764 ± 28	746 ± 20	1027 ± 62	881 ± 18	
1941 - 1950	952 ± 52	869 ± 45	821 ± 27	766 ± 26	751 ± 60	1029 ± 110	871 ± 26	
1951 - 1960	910 ± 56	842 ± 35	801 ± 26	740 ± 40	755 ± 15	1001 ± 52	839 ± 18	
1961 - 1970	908 ± 34	830 ± 20	794 ± 15	773 ± 17	766 ± 21	936 ± 33	822 ± 10	
1971 - 1980	933 ± 36	851 ± 21	808 ± 24	793 ± 25	763 ± 24	946 ± 44	849 ± 14	
1981 - 1985	945 ± 41	914 ± 26	874 ± 27	821 ± 31	805 ± 32	972 ± 57	890 ± 16	
1986 - 1990	1042 ± 65	966 ± 31	896 ± 24	866 ± 25	836 ± 43	1042 ± 132	946 ± 20	
1991 - 1995	1160 ± 63	1018 ± 60	984 ± 39	952 ± 38	913 ± 85	1183 ± 120	1024 ± 31	
1991 -	1202 ± 60	1042 ± 53	998 ± 33	962 ± 33	929 ± 77	1324 ± 102	1068 ± 30	
Totalt	954 ± 18	879 ± 12	824 ± 9	795 ± 11	775 ± 10	1011 ± 24	872 ± 6	
<b>Övriga</b>								
Totalt	950 ± 104	942 ± 84	793 ± 39	786 ± 139	607 ± 128	954 ± 64	874 ± 43	
<b>Totalt</b>								
Totalt	930 ± 12	847 ± 8	793 ± 6	777 ± 7	757 ± 9	949 ± 15	837 ± 4	
<b>Övriga mindre kommuner</b>								
<b>Kommunala bostadsföretag</b>								
- 1940	751 ± 41	595 ± 74	638 ± 52	669 ± 133	533 ± 133	791 ± 146	645 ± 46	
1941 - 1950	844 ± 80	725 ± 28	636 ± 54	635 ± 25	615 ± 133	755 ± 91	716 ± 29	
1951 - 1960	755 ± 23	707 ± 25	683 ± 30	662 ± 26	630 ± 37	770 ± 28	710 ± 15	
1961 - 1970	715 ± 32	711 ± 20	700 ± 24	663 ± 25	691 ± 34	830 ± 44	709 ± 13	
1971 - 1980	752 ± 22	724 ± 24	686 ± 16	675 ± 26	652 ± 38	773 ± 30	714 ± 12	
1981 - 1985	789 ± 25	737 ± 21	723 ± 27	715 ± 20	686 ± 41	806 ± 55	737 ± 14	
1986 - 1990	845 ± 26	802 ± 22	758 ± 26	735 ± 20	713 ± 23	837 ± 100	787 ± 14	
1991 - 1995	951 ± 89	862 ± 32	789 ± 39	759 ± 39	790 ± 62	931 ± 121	836 ± 23	
1991 -	977 ± 68	874 ± 29	807 ± 35	774 ± 36	802 ± 59	983 ± 130	856 ± 22	
Totalt	759 ± 15	744 ± 11	713 ± 12	692 ± 13	680 ± 24	827 ± 28	736 ± 7	
<b>Privata</b>								
- 1940	673 ± 45	638 ± 48	577 ± 48	587 ± 39	511 ± 43	715 ± 59	617 ± 25	
1941 - 1950	750 ± 54	686 ± 31	629 ± 40	629 ± 34	567 ± 58	733 ± 101	672 ± 21	
1951 - 1960	744 ± 33	656 ± 42	641 ± 28	634 ± 26	544 ± 133	843 ± 60	675 ± 20	
1961 - 1970	747 ± 37	720 ± 43	656 ± 28	660 ± 38	607 ± 41	784 ± 50	694 ± 19	
1971 - 1980	786 ± 63	737 ± 40	718 ± 28	681 ± 24	635 ± 55	798 ± 72	735 ± 22	
1981 - 1985	810 ± 38	752 ± 60	731 ± 40	693 ± 28	726 ± 32	949 ± 154	752 ± 30	
1986 - 1990	844 ± 51	783 ± 36	754 ± 40	700 ± 35	709 ± 41	947 ± 115	768 ± 22	
1991 - 1995	859 ± 88	818 ± 66	814 ± 49	735 ± 85	691 ± 43	946 ± 247	811 ± 34	
1991 -	870 ± 85	826 ± 62	821 ± 46	745 ± 80	705 ± 50	919 ± 181	818 ± 32	
Totalt	766 ± 19	728 ± 18	692 ± 16	668 ± 17	606 ± 28	810 ± 30	715 ± 9	
<b>Övriga</b>								
Totalt	720 ± 107	656 ± 48	634 ± 39	536 ± 67	453 ± 46	964 ± 95	691 ± 39	
<b>Totalt</b>								
Totalt	760 ± 12	735 ± 9	703 ± 9	680 ± 10	630 ± 19	829 ± 21	727 ± 5	

## 6. Genomsnittlig årshyra per m<sup>2</sup> bostadsyta samt konfidensintervall efter region, värdeår och lägenhetstyp år 2004. Kr

6. Average annual rent per square metre of floor space, with standard error, by region, year of valuation and size of dwelling in 2004. SEK

	1 rum och kök		2 rum och kök		3 rum och kök		4 rum och kök		5+rum och kök		Övriga		Totalt	
<b>Riket</b>														
- 1940	909 ±	33	801 ±	29	746 ±	27	726 ±	34	656 ±	31	956 ±	54	816 ±	15
1941 - 1950	886 ±	35	800 ±	27	751 ±	22	695 ±	24	663 ±	50	942 ±	79	796 ±	16
1951 - 1960	836 ±	23	775 ±	15	745 ±	13	715 ±	16	713 ±	27	928 ±	25	780 ±	9
1961 - 1970	800 ±	18	756 ±	12	732 ±	10	721 ±	12	716 ±	13	857 ±	20	754 ±	6
1971 - 1980	827 ±	17	770 ±	12	739 ±	11	719 ±	11	712 ±	23	855 ±	20	768 ±	6
1981 - 1985	883 ±	26	830 ±	18	805 ±	13	775 ±	15	766 ±	16	941 ±	33	821 ±	9
1986 - 1990	942 ±	33	863 ±	14	818 ±	14	795 ±	13	781 ±	19	945 ±	70	851 ±	9
1991 - 1995	1050 ±	45	915 ±	26	854 ±	19	847 ±	24	801 ±	39	1014 ±	66	901 ±	13
1991 -	1087 ±	40	949 ±	24	881 ±	17	874 ±	21	830 ±	39	1112 ±	59	945 ±	13
Totalt	865 ±	9	803 ±	6	761 ±	5	746 ±	6	723 ±	9	916 ±	13	798 ±	3
<b>Stor-Stockholm</b>														
- 1940	972 ±	53	929 ±	55	866 ±	40	824 ±	76	729 ±	75	1008 ±	75	927 ±	27
1941 - 1950	958 ±	74	886 ±	55	833 ±	30	785 ±	44	736 ±	88	1049 ±	135	884 ±	31
1951 - 1960	966 ±	60	850 ±	29	800 ±	22	755 ±	41	777 ±	16	1004 ±	47	850 ±	17
1961 - 1970	909 ±	40	831 ±	24	790 ±	17	782 ±	20	787 ±	19	965 ±	42	822 ±	11
1971 - 1980	924 ±	39	867 ±	24	804 ±	19	772 ±	21	787 ±	17	922 ±	38	843 ±	12
1981 - 1985	1028 ±	69	924 ±	29	885 ±	28	851 ±	26	836 ±	19	1003 ±	30	906 ±	17
1986 - 1990	1123 ±	76	989 ±	31	946 ±	21	888 ±	21	878 ±	24	1004 ±	60	977 ±	19
1991 - 1995	1193 ±	68	1093 ±	51	1023 ±	54	1013 ±	31	959 ±	66	1282 ±	149	1083 ±	30
1991 -	1245 ±	63	1126 ±	47	1086 ±	52	1034 ±	33	987 ±	65	1445 ±	104	1144 ±	30
Totalt	983 ±	23	902 ±	15	828 ±	9	813 ±	13	797 ±	18	1002 ±	25	884 ±	7
<b>Stor-Göteborg</b>														
- 1940	1012 ±	85	876 ±	51	865 ±	44	806 ±	89	733 ±	41	920 ±	102	893 ±	32
1941 - 1950	946 ±	48	877 ±	46	840 ±	54	781 ±	24	737 ±	63	1122 ±	179	883 ±	31
1951 - 1960	900 ±	43	822 ±	31	817 ±	26	740 ±	16	728 ±	29	941 ±	29	828 ±	16
1961 - 1970	906 ±	27	818 ±	25	762 ±	16	753 ±	17	744 ±	17	870 ±	41	796 ±	11
1971 - 1980	929 ±	36	819 ±	25	768 ±	20	748 ±	22	754 ±	32	884 ±	44	813 ±	13
1981 - 1985	972 ±	51	931 ±	26	839 ±	32	816 ±	53	805 ±	31	908 ±	83	883 ±	23
1986 - 1990	1057 ±	41	943 ±	32	919 ±	30	876 ±	36	880 ±	33	1134 ±	143	947 ±	20
1991 - 1995	1080 ±	68	1008 ±	35	931 ±	34	896 ±	34	890 ±	40	1190 ±	111	975 ±	22
1991 -	1088 ±	59	1019 ±	31	949 ±	30	913 ±	30	912 ±	39	1186 ±	93	993 ±	19
Totalt	960 ±	18	867 ±	13	809 ±	9	787 ±	11	765 ±	12	916 ±	25	850 ±	6

**6 Forts**

	1 rum och kök	2 rum och kök	3 rum och kök	4 rum och kök	5+rum och kök	Övriga	Totalt	
<b>Stor-Stockholm + Stor-Göteborg + Övriga större kommuner</b>								
- 1940	939 ± 35	864 ± 31	817 ± 26	778 ± 42	708 ± 41	981 ± 59	873 ± 17	
1941 - 1950	927 ± 41	848 ± 32	806 ± 21	753 ± 26	738 ± 56	1003 ± 95	848 ± 19	
1951 - 1960	887 ± 33	811 ± 17	780 ± 13	739 ± 21	748 ± 12	976 ± 30	816 ± 10	
1961 - 1970	873 ± 21	790 ± 16	758 ± 11	747 ± 13	737 ± 14	876 ± 25	784 ± 7	
1971 - 1980	892 ± 21	805 ± 14	762 ± 14	739 ± 14	741 ± 15	878 ± 22	797 ± 8	
1981 - 1985	963 ± 34	875 ± 20	842 ± 15	798 ± 17	779 ± 18	971 ± 26	858 ± 10	
1986 - 1990	1027 ± 42	929 ± 17	879 ± 16	854 ± 14	821 ± 24	1002 ± 49	916 ± 11	
1991 - 1995	1112 ± 46	995 ± 35	923 ± 22	914 ± 22	855 ± 40	1094 ± 69	977 ± 17	
1991 -	1149 ± 41	1033 ± 31	960 ± 21	940 ± 20	887 ± 38	1178 ± 66	1029 ± 17	
Totalt	930 ± 12	847 ± 8	793 ± 6	777 ± 7	757 ± 9	949 ± 15	837 ± 4	
<b>Övriga större kommuner</b>								
- 1940	846 ± 34	779 ± 31	740 ± 29	717 ± 43	667 ± 41	886 ± 64	781 ± 17	
1941 - 1950	868 ± 41	786 ± 38	758 ± 25	716 ± 30	740 ± 83	875 ± 65	787 ± 22	
1951 - 1960	819 ± 34	763 ± 19	734 ± 15	720 ± 22	712 ± 16	941 ± 40	769 ± 11	
1961 - 1970	824 ± 29	754 ± 25	726 ± 20	709 ± 21	688 ± 25	829 ± 34	749 ± 12	
1971 - 1980	851 ± 26	763 ± 18	725 ± 23	705 ± 21	704 ± 24	827 ± 26	756 ± 11	
1981 - 1985	895 ± 30	816 ± 25	803 ± 18	744 ± 23	731 ± 31	942 ± 46	806 ± 13	
1986 - 1990	905 ± 30	876 ± 16	825 ± 20	810 ± 19	742 ± 32	966 ± 88	855 ± 11	
1991 - 1995	1024 ± 57	893 ± 48	863 ± 25	840 ± 26	779 ± 47	1019 ± 57	895 ± 22	
1991 -	1056 ± 47	943 ± 41	897 ± 25	882 ± 27	819 ± 47	1097 ± 75	959 ± 22	
Totalt	858 ± 13	791 ± 10	754 ± 10	738 ± 10	716 ± 12	905 ± 23	788 ± 5	
<b>Övriga mindre kommuner</b>								
- 1940	680 ± 42	623 ± 43	585 ± 41	588 ± 36	502 ± 41	725 ± 56	613 ± 22	
1941 - 1950	772 ± 47	694 ± 24	629 ± 32	622 ± 30	529 ± 60	760 ± 83	679 ± 17	
1951 - 1960	750 ± 18	683 ± 25	658 ± 21	646 ± 19	575 ± 86	807 ± 35	692 ± 13	
1961 - 1970	723 ± 25	710 ± 18	683 ± 19	662 ± 22	645 ± 39	811 ± 36	703 ± 10	
1971 - 1980	752 ± 23	727 ± 20	692 ± 14	677 ± 20	648 ± 30	783 ± 31	718 ± 10	
1981 - 1985	794 ± 20	743 ± 24	723 ± 22	703 ± 16	702 ± 30	864 ± 92	742 ± 13	
1986 - 1990	832 ± 32	792 ± 19	754 ± 22	718 ± 20	711 ± 25	865 ± 100	777 ± 12	
1991 - 1995	923 ± 80	843 ± 34	801 ± 31	749 ± 44	709 ± 40	943 ± 91	827 ± 19	
1991 -	941 ± 70	853 ± 31	813 ± 28	762 ± 40	721 ± 43	974 ± 91	842 ± 18	
Totalt	760 ± 12	735 ± 9	703 ± 9	680 ± 10	630 ± 19	829 ± 21	727 ± 5	

## 7. Genomsnittlig hyra per lägenhet i januari 2005 samt konfidensintervall efter region, värdeår och lägenhetstyp. Kr

7. Average rent per dwelling in January 2005, with standard error, by region, year of valuation and size of dwelling. SEK

	1 rum och kök	2 rum och kök	3 rum och kök	4 rum och kök	5+rum och kök	Övriga	Totalt
<b>Riket</b>							
- 1940	3032 ± 115	3962 ± 156	5181 ± 221	6834 ± 350	8456 ± 544	2662 ± 216	4382 ± 108
1941 - 1950	2977 ± 119	3743 ± 106	4653 ± 169	5942 ± 261	7702 ± 729	2561 ± 294	4011 ± 91
1951 - 1960	2856 ± 82	3777 ± 83	4630 ± 94	5623 ± 147	7188 ± 322	2292 ± 89	4033 ± 59
1961 - 1970	2805 ± 65	3905 ± 78	4855 ± 79	5800 ± 122	7369 ± 239	2553 ± 92	4354 ± 48
1971 - 1980	2965 ± 74	4032 ± 64	4895 ± 83	5918 ± 106	7268 ± 183	2932 ± 94	4348 ± 50
1981 - 1985	3194 ± 105	4282 ± 94	5392 ± 112	6523 ± 142	7943 ± 233	3601 ± 229	4936 ± 78
1986 - 1990	3418 ± 109	4454 ± 92	5457 ± 115	6780 ± 132	8016 ± 256	3336 ± 200	4948 ± 73
1991 - 1995	3791 ± 169	4861 ± 152	5798 ± 160	7295 ± 209	8495 ± 422	3563 ± 188	5374 ± 99
1991 -	3872 ± 146	4924 ± 131	5937 ± 144	7478 ± 185	8752 ± 407	3544 ± 170	5375 ± 84
Totalt	3022 ± 35	4080 ± 33	5012 ± 39	6185 ± 61	7708 ± 122	2807 ± 51	4469 ± 21
<b>Stor-Stockholm</b>							
- 1940	3129 ± 191	4517 ± 284	5972 ± 395	7777 ± 724	9545 ± 1338	2744 ± 310	4598 ± 191
1941 - 1950	3223 ± 252	4025 ± 188	4987 ± 344	6597 ± 405	9603 ± 2465	2714 ± 483	4259 ± 170
1951 - 1960	3170 ± 216	4185 ± 162	4941 ± 159	5853 ± 340	7836 ± 359	2476 ± 164	4416 ± 113
1961 - 1970	3205 ± 102	4396 ± 118	5455 ± 127	6342 ± 181	8023 ± 381	2965 ± 178	5025 ± 93
1971 - 1980	3346 ± 203	4634 ± 141	5358 ± 166	6325 ± 232	7841 ± 366	3166 ± 179	4845 ± 111
1981 - 1985	3830 ± 218	4676 ± 177	5825 ± 246	6912 ± 246	8587 ± 412	4124 ± 338	5462 ± 153
1986 - 1990	3919 ± 157	5097 ± 202	6304 ± 200	7345 ± 240	8956 ± 458	3796 ± 304	5624 ± 162
1991 - 1995	4215 ± 310	5596 ± 351	7114 ± 491	8490 ± 388	10705 ± 1362	3789 ± 501	6258 ± 282
1991 -	4365 ± 261	5535 ± 312	7487 ± 438	8719 ± 369	10852 ± 1239	3820 ± 253	6165 ± 250
Totalt	3362 ± 82	4527 ± 71	5478 ± 77	6676 ± 124	8566 ± 268	2998 ± 98	4912 ± 45
<b>Stor-Göteborg</b>							
- 1940	3370 ± 290	4130 ± 338	5839 ± 513	6739 ± 692	9663 ± 855	2482 ± 333	4691 ± 312
1941 - 1950	3023 ± 186	3802 ± 214	4803 ± 410	5969 ± 398	8342 ± 1076	2959 ± 1110	3950 ± 186
1951 - 1960	2954 ± 152	3807 ± 154	4736 ± 240	5438 ± 214	6432 ± 385	2254 ± 116	4075 ± 130
1961 - 1970	3135 ± 105	4139 ± 136	4935 ± 147	5920 ± 196	7281 ± 319	2623 ± 154	4585 ± 94
1971 - 1980	3146 ± 130	4191 ± 133	4992 ± 151	6046 ± 309	7640 ± 495	3001 ± 199	4463 ± 101
1981 - 1985	3270 ± 269	4649 ± 184	5583 ± 217	6860 ± 745	8588 ± 1036	3683 ± 582	5219 ± 162
1986 - 1990	3614 ± 189	4822 ± 210	5868 ± 250	7584 ± 315	9185 ± 489	3845 ± 384	5289 ± 181
1991 - 1995	3848 ± 255	5327 ± 255	6364 ± 233	7772 ± 392	9017 ± 535	3565 ± 296	5929 ± 191
1991 -	3857 ± 230	5307 ± 237	6374 ± 211	7841 ± 356	9225 ± 557	3636 ± 454	5888 ± 177
Totalt	3249 ± 70	4275 ± 74	5178 ± 81	6358 ± 127	7810 ± 239	2758 ± 99	4671 ± 48

**7 Forts**

	1 rum och kök	2 rum och kök	3 rum och kök	4 rum och kök	5+rum och kök	Övriga	Totalt
<b>Stor-Stockholm + Stor-Göteborg + Övriga större kommuner</b>							
- 1940	3120 ± 124	4250 ± 171	5738 ± 236	7393 ± 421	9287 ± 738	2658 ± 233	4589 ± 128
1941 - 1950	3111 ± 137	3891 ± 127	4872 ± 206	6452 ± 285	8827 ± 895	2581 ± 347	4168 ± 111
1951 - 1960	2991 ± 118	3937 ± 94	4810 ± 102	5771 ± 186	7546 ± 246	2421 ± 106	4229 ± 69
1961 - 1970	3039 ± 71	4139 ± 91	5064 ± 90	5994 ± 121	7597 ± 295	2700 ± 111	4632 ± 57
1971 - 1980	3140 ± 93	4240 ± 81	5060 ± 106	6090 ± 137	7560 ± 221	3061 ± 110	4565 ± 63
1981 - 1985	3401 ± 167	4502 ± 95	5665 ± 136	6701 ± 179	8080 ± 266	3797 ± 267	5242 ± 91
1986 - 1990	3674 ± 118	4783 ± 114	5901 ± 142	7179 ± 158	8473 ± 297	3640 ± 239	5324 ± 94
1991 - 1995	3943 ± 177	5244 ± 186	6287 ± 204	7812 ± 256	9046 ± 548	3563 ± 238	5788 ± 133
1991 -	4021 ± 153	5270 ± 158	6481 ± 181	7999 ± 229	9334 ± 504	3514 ± 219	5686 ± 109
Totalt	3203 ± 44	4282 ± 41	5224 ± 47	6419 ± 70	8105 ± 143	2907 ± 61	4694 ± 26
<b>Övriga större kommuner</b>							
- 1940	3011 ± 138	3974 ± 231	5435 ± 312	7134 ± 582	8742 ± 703	2399 ± 214	4536 ± 198
1941 - 1950	2993 ± 128	3752 ± 214	4724 ± 224	6406 ± 460	8592 ± 984	2200 ± 255	4122 ± 179
1951 - 1960	2855 ± 150	3711 ± 111	4668 ± 146	5789 ± 242	7613 ± 408	2407 ± 170	4067 ± 102
1961 - 1970	2844 ± 122	3987 ± 150	4772 ± 141	5710 ± 195	7386 ± 603	2582 ± 182	4349 ± 91
1971 - 1980	2964 ± 82	4022 ± 111	4834 ± 154	5882 ± 196	7337 ± 342	2965 ± 169	4379 ± 90
1981 - 1985	3086 ± 260	4309 ± 119	5547 ± 210	6448 ± 224	7615 ± 348	3381 ± 227	5056 ± 140
1986 - 1990	3452 ± 207	4526 ± 133	5683 ± 217	6865 ± 244	7732 ± 356	3392 ± 425	5105 ± 141
1991 - 1995	3640 ± 208	4858 ± 294	5775 ± 249	7256 ± 402	7982 ± 551	3485 ± 299	5349 ± 188
1991 -	3664 ± 166	4979 ± 230	5981 ± 229	7523 ± 361	8442 ± 529	3411 ± 292	5252 ± 148
Totalt	3009 ± 55	4077 ± 61	5008 ± 73	6194 ± 104	7780 ± 212	2864 ± 99	4500 ± 39
<b>Övriga mindre kommuner</b>							
- 1940	2395 ± 185	3144 ± 252	3937 ± 312	5292 ± 409	6073 ± 524	2698 ± 513	3666 ± 175
1941 - 1950	2602 ± 185	3417 ± 133	4145 ± 222	5255 ± 341	5714 ± 636	2502 ± 541	3655 ± 126
1951 - 1960	2629 ± 73	3369 ± 133	4184 ± 164	5184 ± 206	5810 ± 870	1975 ± 127	3551 ± 98
1961 - 1970	2565 ± 102	3578 ± 126	4464 ± 142	5368 ± 231	6607 ± 358	2211 ± 131	3889 ± 84
1971 - 1980	2760 ± 121	3778 ± 94	4553 ± 110	5538 ± 160	6606 ± 347	2530 ± 146	3983 ± 78
1981 - 1985	2962 ± 98	3853 ± 165	4780 ± 174	5960 ± 250	7273 ± 409	3083 ± 174	4282 ± 151
1986 - 1990	3085 ± 162	4096 ± 128	4989 ± 158	6261 ± 202	7208 ± 346	2917 ± 160	4517 ± 107
1991 - 1995	3477 ± 333	4520 ± 220	5431 ± 241	6546 ± 353	7546 ± 440	3563 ± 284	4973 ± 153
1991 -	3520 ± 293	4527 ± 203	5468 ± 222	6609 ± 325	7641 ± 417	3607 ± 251	4989 ± 140
Totalt	2734 ± 53	3765 ± 55	4627 ± 69	5681 ± 108	6606 ± 208	2545 ± 90	4068 ± 38

### 8. Genomsnittlig hyra per lägenhet i januari 2005 samt konfidensintervall efter ägarkategori, värdeår och lägenhetstyp. Kr

8. Average rent per dwelling in January 2005 by type of ownership, year of valuation and size of dwelling. SEK

	1 rum och kök	2 rum och kök	3 rum och kök	4 rum och kök	5+rum och kök	Övriga	Totalt	
<b>Kommunala bostadsföretag</b>								
- 1940	3095 ± 364	3715 ± 427	5021 ± 465	6735 ± 781	9036 ± 1874	2055 ± 201	4110 ± 348	
1941 - 1950	2851 ± 184	3647 ± 148	4527 ± 249	5542 ± 369	7440 ± 760	1958 ± 332	3840 ± 149	
1951 - 1960	2779 ± 75	3737 ± 84	4553 ± 96	5532 ± 164	6709 ± 276	2249 ± 112	3912 ± 70	
1961 - 1970	2714 ± 89	3782 ± 91	4709 ± 103	5645 ± 159	6908 ± 236	2444 ± 129	4208 ± 73	
1971 - 1980	2889 ± 82	3919 ± 74	4722 ± 88	5728 ± 113	6957 ± 189	2846 ± 121	4242 ± 61	
1981 - 1985	3262 ± 130	4265 ± 84	5184 ± 128	6412 ± 169	7558 ± 240	3830 ± 305	4899 ± 83	
1986 - 1990	3318 ± 121	4398 ± 102	5380 ± 146	6750 ± 152	7789 ± 284	3339 ± 232	4898 ± 100	
1991 - 1995	3740 ± 243	4658 ± 165	5648 ± 194	7056 ± 229	7834 ± 322	3348 ± 183	5193 ± 143	
1991 -	3856 ± 222	4776 ± 146	5854 ± 184	7301 ± 219	8380 ± 345	3351 ± 241	5242 ± 121	
Totalt	2936 ± 48	3991 ± 40	4874 ± 49	6025 ± 77	7247 ± 116	2754 ± 72	4366 ± 32	
<b>Privata</b>								
- 1940	3024 ± 122	4040 ± 165	5213 ± 249	6962 ± 331	8870 ± 415	2724 ± 244	4434 ± 118	
1941 - 1950	3024 ± 148	3811 ± 137	4723 ± 233	6045 ± 293	8211 ± 769	2730 ± 338	4094 ± 116	
1951 - 1960	2964 ± 148	3846 ± 176	4728 ± 177	5720 ± 250	7416 ± 469	2347 ± 142	4204 ± 110	
1961 - 1970	2931 ± 107	4135 ± 135	5042 ± 138	6002 ± 199	7727 ± 404	2669 ± 134	4573 ± 94	
1971 - 1980	3131 ± 135	4264 ± 120	5254 ± 174	6403 ± 224	7716 ± 316	3094 ± 149	4589 ± 107	
1981 - 1985	3089 ± 166	4348 ± 206	5798 ± 204	6746 ± 288	8623 ± 419	3164 ± 203	5056 ± 173	
1986 - 1990	3561 ± 154	4573 ± 172	5599 ± 198	6815 ± 252	8296 ± 457	3351 ± 477	5081 ± 127	
1991 - 1995	3809 ± 248	5081 ± 268	5965 ± 320	7591 ± 419	9004 ± 897	3813 ± 380	5597 ± 190	
1991 -	3874 ± 206	5097 ± 235	6033 ± 288	7702 ± 362	9090 ± 814	3779 ± 250	5566 ± 164	
Totalt	3107 ± 54	4219 ± 60	5193 ± 73	6401 ± 110	8124 ± 180	2837 ± 79	4618 ± 42	
<b>Övriga</b>								
Totalt	2876 ± 300	3584 ± 391	4827 ± 255	6056 ± 863	6287 ± 1165	3231 ± 290	3956 ± 229	
<b>Totalt</b>								
Totalt	3022 ± 35	4080 ± 33	5012 ± 39	6185 ± 61	7708 ± 122	2807 ± 51	4469 ± 21	



## 9. Förändring i hyra per lägenhet mellan januari 2004 och januari 2005 samt konfidensintervall efter region, värdeår och lägenhetstyp. Procent

9. Change in rent per dwelling between January 2004 and January 2005 by region, year of valuation and size of dwelling. Per cent

	1 rum och kök	2 rum och kök	3 rum och kök	4 rum och kök	5+rum och kök	Övriga	Totalt
<b>Riket</b>							
- 1940	2,6± 0,4	2,2± 0,7	2,5± 0,4	2,1± 0,4	2,4± 0,3	2,8± 0,4	2,4± 0,3
1941 - 1950	2,5± 0,3	2,4± 0,5	2,3± 0,6	2,3± 0,4	2,1± 0,5	2,8± 0,9	2,4± 0,3
1951 - 1960	2,4± 0,3	2,4± 0,3	2,2± 0,3	2,3± 0,3	2,2± 0,3	2,0± 0,2	2,3± 0,2
1961 - 1970	2,4± 0,4	2,6± 0,3	2,2± 0,3	2,3± 0,3	2,0± 0,2	2,2± 0,3	2,3± 0,2
1971 - 1980	2,6± 0,3	2,4± 0,3	2,4± 0,3	2,3± 0,2	2,1± 0,4	2,2± 0,3	2,4± 0,2
1981 - 1985	2,0± 0,4	2,0± 0,2	2,3± 0,2	2,1± 0,4	2,6± 0,4	1,7± 0,4	2,1± 0,1
1986 - 1990	2,3± 0,4	2,0± 0,2	1,8± 0,3	2,0± 0,2	2,0± 0,3	2,3± 0,5	2,0± 0,1
1991 - 1995	1,9± 0,4	1,7± 0,4	1,8± 0,5	2,2± 1,0	1,6± 0,5	0,9± 0,5	1,8± 0,3
1991 -	1,9± 0,3	1,7± 0,4	1,7± 0,4	2,1± 0,9	1,5± 0,4	1,4± 0,3	1,7± 0,2
Totalt	2,4± 0,1	2,3± 0,1	2,2± 0,1	2,2± 0,1	2,1± 0,1	2,1± 0,1	2,3± 0,1
<b>Stor-Stockholm</b>							
- 1940	2,9± 0,5	3,0± 0,4	2,9± 0,4	2,8± 0,7	2,9± 0,7	3,3± 0,5	3,0± 0,2
1941 - 1950	3,0± 0,6	2,5± 0,7	2,8± 1,2	2,0± 0,9	2,9± 0,8	3,0± 1,4	2,7± 0,5
1951 - 1960	2,5± 0,5	2,5± 0,6	2,0± 0,5	2,0± 0,4	2,3± 0,4	1,8± 0,4	2,3± 0,3
1961 - 1970	2,3± 0,4	2,8± 0,5	2,3± 0,4	2,1± 0,6	2,2± 0,5	2,4± 0,7	2,4± 0,2
1971 - 1980	2,6± 0,4	2,3± 0,3	2,0± 0,4	2,0± 0,4	1,6± 0,6	2,3± 0,7	2,2± 0,2
1981 - 1985	1,7± 0,7	1,9± 0,4	2,2± 0,3	1,8± 0,5	2,1± 0,4	1,2± 0,5	2,0± 0,2
1986 - 1990	2,2± 0,5	2,2± 0,3	1,6± 0,3	2,2± 0,4	1,8± 0,6	2,4± 1,1	2,0± 0,2
1991 - 1995	1,8± 0,6	2,4± 0,6	1,9± 0,7	2,0± 0,5	1,7± 0,3	1,2± 0,6	2,1± 0,3
1991 -	1,8± 0,6	2,0± 0,5	1,6± 0,6	1,9± 0,4	1,5± 0,3	1,6± 0,6	1,8± 0,3
Totalt	2,5± 0,2	2,5± 0,2	2,2± 0,2	2,1± 0,2	2,2± 0,2	2,3± 0,3	2,3± 0,1
<b>Stor-Göteborg</b>							
- 1940	2,2± 0,4	2,4± 0,6	2,3± 0,7	1,9± 0,7	3,5± 0,7	1,9± 0,9	2,3± 0,3
1941 - 1950	2,7± 0,4	2,0± 0,6	1,9± 0,7	2,1± 0,7	1,9± 0,7	2,4± 0,6	2,1± 0,4
1951 - 1960	2,8± 0,8	1,7± 0,5	2,0± 0,4	2,2± 0,3	2,5± 0,4	1,6± 0,3	1,9± 0,3
1961 - 1970	1,9± 0,4	2,8± 0,7	2,1± 0,4	2,0± 0,4	1,8± 0,4	2,1± 0,4	2,3± 0,3
1971 - 1980	3,0± 0,6	2,7± 0,4	2,6± 0,4	2,5± 0,4	2,1± 0,4	2,2± 0,5	2,6± 0,2
1981 - 1985	2,7± 0,8	2,5± 0,5	3,0± 1,1	3,0± 1,2	2,2± 0,7	1,7± 0,8	2,8± 0,5
1986 - 1990	2,7± 0,6	2,2± 0,4	1,7± 0,5	2,7± 0,9	2,2± 0,6	2,0± 0,6	2,2± 0,3
1991 - 1995	2,6± 0,9	2,2± 0,4	2,2± 0,6	2,1± 0,7	1,7± 0,4	2,2± 0,7	2,2± 0,3
1991 -	2,5± 0,8	2,2± 0,4	2,0± 0,6	2,1± 0,6	1,6± 0,5	1,7± 0,7	2,1± 0,3
Totalt	2,5± 0,2	2,3± 0,2	2,2± 0,2	2,2± 0,3	2,2± 0,2	2,0± 0,2	2,3± 0,1

## 9 Forts

	1 rum och kök	2 rum och kök	3 rum och kök	4 rum och kök	5+rum och kök	Övriga	Totalt
<b>Stor-Stockholm + Stor-Göteborg + Övriga större kommuner</b>							
- 1940	2,7 ± 0,4	2,4 ± 0,8	2,7 ± 0,3	2,3 ± 0,4	2,8 ± 0,4	3,0 ± 0,4	2,6 ± 0,3
1941 - 1950	2,6 ± 0,4	2,2 ± 0,4	2,6 ± 0,7	2,5 ± 0,5	2,6 ± 0,5	3,3 ± 1,1	2,4 ± 0,3
1951 - 1960	2,4 ± 0,4	2,5 ± 0,4	2,3 ± 0,4	2,4 ± 0,3	2,4 ± 0,3	1,9 ± 0,3	2,4 ± 0,2
1961 - 1970	2,4 ± 0,3	2,5 ± 0,3	2,2 ± 0,3	2,3 ± 0,3	2,0 ± 0,3	2,3 ± 0,4	2,3 ± 0,2
1971 - 1980	2,8 ± 0,3	2,5 ± 0,3	2,4 ± 0,3	2,3 ± 0,3	2,1 ± 0,4	2,3 ± 0,4	2,4 ± 0,2
1981 - 1985	2,0 ± 0,6	2,0 ± 0,3	2,5 ± 0,3	2,3 ± 0,4	2,6 ± 0,4	1,7 ± 0,4	2,2 ± 0,2
1986 - 1990	2,4 ± 0,3	2,2 ± 0,3	1,9 ± 0,3	2,1 ± 0,3	2,0 ± 0,3	2,3 ± 0,7	2,1 ± 0,2
1991 - 1995	2,1 ± 0,4	2,1 ± 0,3	1,9 ± 0,4	1,9 ± 0,4	1,7 ± 0,3	0,9 ± 0,4	1,9 ± 0,2
1991 -	2,0 ± 0,4	1,9 ± 0,3	1,7 ± 0,3	1,8 ± 0,3	1,6 ± 0,3	1,5 ± 0,3	1,8 ± 0,1
Totalt	2,5 ± 0,1	2,4 ± 0,1	2,3 ± 0,2	2,3 ± 0,1	2,2 ± 0,1	2,2 ± 0,2	2,3 ± 0,1
<b>Övriga större kommuner</b>							
- 1940	2,5 ± 0,7	1,7 ± 2,1	2,7 ± 0,6	1,9 ± 0,7	2,3 ± 0,5	2,2 ± 0,7	2,2 ± 0,8
1941 - 1950	1,9 ± 0,5	1,8 ± 0,7	2,4 ± 0,8	3,0 ± 0,5	2,6 ± 0,6	4,1 ± 1,8	2,1 ± 0,4
1951 - 1960	2,2 ± 0,7	2,7 ± 0,7	2,8 ± 0,6	2,9 ± 0,5	2,6 ± 0,5	2,2 ± 0,6	2,7 ± 0,4
1961 - 1970	2,8 ± 0,6	2,3 ± 0,5	2,2 ± 0,7	2,7 ± 0,5	2,0 ± 0,5	2,3 ± 0,7	2,3 ± 0,3
1971 - 1980	2,8 ± 0,6	2,6 ± 0,5	2,7 ± 0,6	2,5 ± 0,5	2,4 ± 0,5	2,3 ± 0,6	2,6 ± 0,3
1981 - 1985	1,8 ± 1,2	2,0 ± 0,4	2,5 ± 0,4	2,4 ± 0,5	3,1 ± 0,7	2,4 ± 0,4	2,2 ± 0,2
1986 - 1990	2,3 ± 0,5	2,2 ± 0,6	2,2 ± 0,4	1,8 ± 0,5	2,1 ± 0,4	2,1 ± 1,0	2,1 ± 0,3
1991 - 1995	2,3 ± 0,7	1,9 ± 0,4	1,7 ± 0,6	1,8 ± 0,6	1,7 ± 0,5	0,7 ± 0,5	1,7 ± 0,3
1991 -	2,0 ± 0,5	1,7 ± 0,3	1,6 ± 0,4	1,6 ± 0,5	1,6 ± 0,4	1,4 ± 0,3	1,6 ± 0,2
Totalt	2,4 ± 0,3	2,3 ± 0,3	2,4 ± 0,3	2,4 ± 0,2	2,3 ± 0,2	2,2 ± 0,3	2,3 ± 0,1
<b>Övriga mindre kommuner</b>							
- 1940	1,9 ± 1,3	1,5 ± 0,9	2,1 ± 1,1	1,6 ± 0,8	1,3 ± 0,4	1,4 ± 0,7	1,7 ± 0,5
1941 - 1950	2,2 ± 0,7	3,0 ± 1,3	1,7 ± 0,9	2,1 ± 0,7	1,1 ± 0,8	1,5 ± 0,7	2,4 ± 0,7
1951 - 1960	2,5 ± 0,4	2,3 ± 0,6	2,1 ± 0,6	2,0 ± 0,4	1,2 ± 0,8	2,3 ± 0,5	2,2 ± 0,3
1961 - 1970	2,3 ± 0,6	2,6 ± 0,6	2,1 ± 0,5	2,2 ± 0,6	2,2 ± 0,5	2,1 ± 0,7	2,3 ± 0,3
1971 - 1980	2,4 ± 0,6	2,3 ± 0,6	2,5 ± 0,6	2,1 ± 0,4	2,2 ± 0,9	2,0 ± 0,6	2,3 ± 0,3
1981 - 1985	1,9 ± 0,5	1,8 ± 0,4	2,0 ± 0,3	1,4 ± 0,9	2,7 ± 0,5	1,9 ± 0,9	1,9 ± 0,2
1986 - 1990	2,3 ± 0,7	1,9 ± 0,3	1,6 ± 0,4	1,9 ± 0,4	2,0 ± 0,6	2,3 ± 0,8	1,9 ± 0,2
1991 - 1995	1,5 ± 0,7	1,4 ± 0,8	1,8 ± 0,8	2,7 ± 2,5	1,4 ± 1,2	.. ± ..	1,6 ± 0,5
1991 -	1,6 ± 0,7	1,4 ± 0,7	1,8 ± 0,8	2,5 ± 2,3	1,4 ± 1,1	1,1 ± 0,9	1,6 ± 0,5
Totalt	2,3 ± 0,3	2,2 ± 0,3	2,1 ± 0,2	2,1 ± 0,4	1,8 ± 0,3	2,0 ± 0,3	2,1 ± 0,1

### 10. Förändring i hyra per lägenhet mellan januari 2004 och januari 2005 samt konfidensintervall efter ägarkategori, värdeår och lägenhetstyp. Procent

10. Change in rent per dwelling between January 2004 and January 2005 by type of ownership, year of valuation and size of dwelling. Per cent

	1 rum och kök	2 rum och kök	3 rum och kök	4 rum och kök	5+rum och kök	Övriga	Totalt
<b>Kommunala bostadsföretag</b>							
- 1940	1,8± 0,6	2,9± 0,5	2,9± 0,8	.. ± ..	2,6± 1,0	3,1± 0,5	2,5± 0,3
1941 - 1950	2,7± 0,7	2,8± 1,3	1,8± 0,6	2,8± 1,2	.. ± ..	3,2± 1,7	2,5± 0,8
1951 - 1960	2,6± 0,4	2,5± 0,5	2,1± 0,4	2,4± 0,3	2,2± 0,4	1,7± 0,3	2,3± 0,3
1961 - 1970	2,4± 0,5	2,5± 0,5	2,1± 0,4	2,1± 0,4	1,7± 0,3	1,9± 0,5	2,2± 0,2
1971 - 1980	2,4± 0,4	2,4± 0,4	2,5± 0,4	2,3± 0,3	1,9± 0,4	2,0± 0,5	2,4± 0,2
1981 - 1985	2,1± 0,6	1,9± 0,2	2,1± 0,2	2,2± 0,4	2,3± 0,3	1,5± 0,4	2,0± 0,1
1986 - 1990	2,2± 0,3	2,1± 0,3	1,7± 0,3	1,9± 0,3	1,9± 0,4	2,3± 0,6	2,0± 0,2
1991 - 1995	2,0± 0,4	2,0± 0,4	1,6± 0,3	2,7± 1,7	1,8± 0,7	0,7± 0,7	1,9± 0,3
1991 -	1,9± 0,4	1,9± 0,4	1,5± 0,3	2,5± 1,4	1,7± 0,6	1,2± 0,5	1,8± 0,3
Totalt	2,4± 0,2	2,4± 0,2	2,1± 0,2	2,2± 0,2	1,9± 0,2	1,9± 0,2	2,2± 0,1
<b>Privata</b>							
- 1940	2,7± 0,4	2,1± 0,8	2,5± 0,4	2,4± 0,4	2,5± 0,3	2,8± 0,4	2,4± 0,3
1941 - 1950	2,4± 0,4	2,2± 0,5	2,7± 0,8	2,2± 0,4	2,3± 0,4	2,9± 1,1	2,4± 0,3
1951 - 1960	2,3± 0,4	2,2± 0,5	2,3± 0,4	2,1± 0,3	2,1± 0,4	2,4± 0,4	2,3± 0,2
1961 - 1970	2,4± 0,5	2,7± 0,4	2,4± 0,4	2,5± 0,4	2,4± 0,4	2,6± 0,4	2,5± 0,2
1971 - 1980	2,8± 0,4	2,6± 0,3	2,3± 0,5	2,1± 0,4	2,5± 0,7	2,4± 0,4	2,5± 0,2
1981 - 1985	1,9± 0,4	2,1± 0,4	2,7± 0,5	1,8± 0,8	3,3± 0,8	2,0± 0,7	2,2± 0,3
1986 - 1990	2,6± 0,7	1,9± 0,3	1,9± 0,5	2,1± 0,5	2,2± 0,5	2,3± 0,9	2,0± 0,2
1991 - 1995	2,0± 0,6	1,5± 0,8	2,2± 1,0	1,6± 0,5	1,3± 0,7	0,7± 0,5	1,7± 0,5
1991 -	2,0± 0,5	1,4± 0,7	2,1± 0,9	1,6± 0,4	1,2± 0,6	1,7± 0,6	1,7± 0,4
Totalt	2,5± 0,2	2,2± 0,2	2,4± 0,2	2,2± 0,2	2,3± 0,2	2,5± 0,2	2,3± 0,1
<b>Övriga</b>							
Totalt	1,9± 0,9	1,6± 0,5	1,2± 0,5	1,8± 1,4	1,3± 0,6	2,3± 0,8	1,6± 0,3
<b>Totalt</b>							
Totalt	2,4± 0,1	2,3± 0,1	2,2± 0,1	2,2± 0,1	2,1± 0,1	2,1± 0,1	2,3± 0,1

### 11. Genomsnittlig hyra per m<sup>2</sup> bostadsyta i januari 2005 (uppräknad till årsnivå) efter region, värdeår och lägenhetstyp. Kr

11. Average rent per square metre of floor space in January 2005 (adjusted upward to annual level) by region, year of valuation and size of dwelling. SEK

	1 rum och kök	2 rum och kök	3 rum och kök	4 rum och kök	5+rum och kök	Övriga	Totalt
<b>Riket</b>							
- 1940	920	810	750	730	670	970	820
1941 - 1950	900	810	760	710	670	960	810
1951 - 1960	850	790	750	730	720	940	790
1961 - 1970	810	770	740	730	720	870	770
1971 - 1980	840	780	750	730	720	870	780
1981 - 1985	890	840	820	790	780	950	830
1986 - 1990	960	880	830	810	790	960	860
1991 - 1995	1060	930	860	860	810	1030	910
1991 -	1100	960	890	880	840	1140	960
Totalt	880	820	770	760	730	930	810
<b>Stor-Stockholm</b>							
- 1940	980	940	870	830	740	1040	940
1941 - 1950	980	900	850	790	740	1060	900
1951 - 1960	980	860	810	760	790	1010	860
1961 - 1970	920	840	810	790	790	980	840
1971 - 1980	940	880	820	780	800	930	860
1981 - 1985	1040	940	900	860	850	1010	920
1986 - 1990	1140	1000	960	900	890	1020	990
1991 - 1995	1200	1110	1030	1030	970	1290	1100
1991 -	1260	1140	1100	1050	1000	1450	1160
Totalt	1000	920	840	820	810	1020	900
<b>Stor-Göteborg</b>							
- 1940	1020	880	870	810	740	920	900
1941 - 1950	960	880	840	790	740	1140	890
1951 - 1960	910	830	820	750	730	940	830
1961 - 1970	910	820	770	760	750	870	800
1971 - 1980	940	830	770	760	750	890	820
1981 - 1985	980	940	850	830	810	920	890
1986 - 1990	1070	950	920	890	880	1140	950
1991 - 1995	1090	1020	940	900	890	1210	980
1991 -	1100	1030	960	920	920	1200	1000
Totalt	970	870	820	800	770	920	860

Observera att denna uppgift om årshyra/m<sup>2</sup> beräknats utifrån en enda hyra (januari 2005\*12 mån). Uppgiften är därför osäker och bör inte jämföras med årshyra/m<sup>2</sup> i tabell 5 och 6. I många fall sker hyresförändring senare än i januari, varför uppgifter ovan kan antas vara underskattade.

**11 Forts**

	1 rum och kök	2 rum och kök	3 rum och kök	4 rum och kök	5+rum och kök	Övriga	Totalt
<b>Stor-Stockholm + Stor-Göteborg + Övriga större kommuner</b>							
- 1940	950	870	830	790	720	1000	880
1941 - 1950	940	860	820	760	750	1020	860
1951 - 1960	900	820	790	750	760	990	830
1961 - 1970	890	800	770	760	740	890	800
1971 - 1980	910	820	770	750	750	890	810
1981 - 1985	970	890	850	810	790	980	870
1986 - 1990	1040	940	890	870	830	1020	930
1991 - 1995	1130	1010	930	930	870	1110	990
1991 -	1160	1040	870	950	900	1220	1040
Totalt	940	860	800	790	770	960	850
<b>Övriga större kommuner</b>							
- 1940	870	780	760	730	680	900	790
1941 - 1950	880	800	770	730	760	890	800
1951 - 1960	830	780	750	730	730	960	780
1961 - 1970	840	770	740	720	700	840	760
1971 - 1980	870	780	740	720	720	840	770
1981 - 1985	910	830	820	760	750	950	820
1986 - 1990	920	890	840	820	750	980	870
1991 - 1995	1040	900	870	850	790	1040	910
1991 -	1070	950	910	890	830	1150	980
Totalt	870	800	770	750	730	930	800
<b>Övriga mindre kommuner</b>							
- 1940	690	630	590	590	510	710	620
1941 - 1950	790	710	640	630	540	770	690
1951 - 1960	770	690	670	660	580	820	700
1961 - 1970	740	720	700	670	660	830	720
1971 - 1980	770	740	700	690	660	800	730
1981 - 1985	800	750	740	710	720	870	750
1986 - 1990	850	800	760	730	720	880	790
1991 - 1995	930	850	810	760	720	950	840
1991 -	950	860	830	770	730	990	850
Totalt	770	750	720	690	640	840	740

Observera att denna uppgift om årshyra/m<sup>2</sup> beräknats utifrån en enda hyra (januari 2005\*12 mån). Uppgiften är därför osäker och bör inte jämföras med årshyra/m<sup>2</sup> i tabell 5 och 6. I många fall sker hyresförändring senare än i januari, varför uppgifter ovan kan antas vara underskattade.

## 12. Genomsnittlig hyra per m<sup>2</sup> bostadsyta i januari 2005 (uppräknad till årsnivå) efter ägarkategori, värdeår och lägenhetstyp. Kr

12. Average rent per square metre of floor space in January 2005 (adjusted upward to annual level) by type of ownership, year of valuation and size of dwelling. SEK

	1 rum och kök	2 rum och kök	3 rum och kök	4 rum och kök	5+rum och kök	Övriga	Totalt
<b>Kommunala bostadsföretag</b>							
- 1940	930	810	760	820	680	820	830
1941 - 1950	870	790	780	700	720	850	800
1951 - 1960	830	780	760	740	720	920	790
1961 - 1970	780	740	730	710	710	840	740
1971 - 1980	810	760	730	720	700	830	750
1981 - 1985	880	820	800	790	760	940	810
1986 - 1990	930	870	830	820	800	940	860
1991 - 1995	1040	910	840	850	800	980	890
1991 -	1070	950	880	880	840	1080	940
Totalt	840	800	760	750	740	890	790
<b>Privata</b>							
- 1940	920	820	760	730	690	1000	830
1941 - 1950	910	820	760	720	710	970	820
1951 - 1960	880	800	750	720	730	960	800
1961 - 1970	860	810	760	750	730	910	800
1971 - 1980	910	830	800	770	750	930	830
1981 - 1985	900	880	860	790	810	980	860
1986 - 1990	990	890	840	790	790	1030	880
1991 - 1995	1060	930	890	870	830	1130	930
1991 -	1120	960	900	890	850	1280	970
Totalt	920	840	790	760	740	980	830
<b>Övriga</b>							
Totalt	850	770	750	730	570	970	790
<b>Totalt</b>							
Totalt	880	820	770	760	730	930	810

Observera att denna uppgift om årshyra/m<sup>2</sup> beräknats utifrån en enda hyra (januari 2005\*12 mån). Uppgiften är därför osäker och bör inte jämföras med årshyra/m<sup>2</sup> i tabell 5 och 6. I många fall sker hyresförändring senare än i januari, varför uppgifter ovan kan antas vara underskattade.

### 13. Genomsnittlig yta per lägenhet år 2004 samt konfidensintervall efter region, värdeår och lägenhetstyp. Kvadratmeter

13. Average floor space per dwelling in 2004 by region, year of valuation and size of dwelling. Square metre

	1 rum och kök	2 rum och kök	3 rum och kök	4 rum och kök	5+rum och kök	Övriga	Totalt
<b>Riket</b>							
- 1940	40 ± 1	59 ± 2	83 ± 2	111 ± 3	152 ± 6	35 ± 2	67 ± 2
1941 - 1950	40 ± 1	56 ± 1	74 ± 2	101 ± 4	138 ± 8	34 ± 4	61 ± 1
1951 - 1960	41 ± 1	58 ± 1	74 ± 1	93 ± 2	120 ± 3	30 ± 1	63 ± 1
1961 - 1970	42 ± 1	61 ± 1	78 ± 1	96 ± 1	122 ± 3	36 ± 1	69 ± 1
1971 - 1980	42 ± 1	62 ± 1	78 ± 1	97 ± 1	122 ± 4	41 ± 1	68 ± 1
1981 - 1985	43 ± 1	61 ± 1	79 ± 1	100 ± 2	123 ± 4	46 ± 3	72 ± 1
1986 - 1990	43 ± 1	61 ± 1	79 ± 1	101 ± 2	122 ± 3	43 ± 3	70 ± 1
1991 - 1995	43 ± 1	63 ± 2	81 ± 1	102 ± 2	125 ± 4	43 ± 3	72 ± 1
1991 -	43 ± 1	62 ± 1	80 ± 1	102 ± 2	125 ± 3	39 ± 3	69 ± 1
Totalt	42 ± 0	60 ± 0	78 ± 0	98 ± 1	127 ± 1	37 ± 1	68 ± 0
<b>Stor-Stockholm</b>							
- 1940	39 ± 2	58 ± 3	81 ± 4	113 ± 5	154 ± 12	34 ± 3	61 ± 2
1941 - 1950	40 ± 3	55 ± 2	71 ± 4	101 ± 9	152 ± 30	31 ± 6	58 ± 2
1951 - 1960	39 ± 2	58 ± 1	74 ± 2	93 ± 3	120 ± 5	30 ± 2	63 ± 2
1961 - 1970	42 ± 2	63 ± 2	81 ± 2	96 ± 2	122 ± 5	37 ± 3	74 ± 1
1971 - 1980	43 ± 2	63 ± 1	78 ± 1	97 ± 2	118 ± 4	42 ± 2	69 ± 1
1981 - 1985	45 ± 2	60 ± 2	78 ± 2	97 ± 2	122 ± 5	49 ± 4	72 ± 2
1986 - 1990	42 ± 2	61 ± 2	79 ± 2	98 ± 2	121 ± 6	45 ± 3	70 ± 2
1991 - 1995	42 ± 3	61 ± 4	83 ± 3	99 ± 3	133 ± 9	36 ± 6	70 ± 3
1991 -	42 ± 3	59 ± 3	82 ± 3	100 ± 3	131 ± 7	32 ± 3	66 ± 3
Totalt	41 ± 1	60 ± 1	78 ± 1	97 ± 1	128 ± 3	36 ± 1	67 ± 1
<b>Stor-Göteborg</b>							
- 1940	40 ± 2	56 ± 3	81 ± 8	100 ± 7	156 ± 11	33 ± 4	65 ± 5
1941 - 1950	38 ± 1	52 ± 2	69 ± 4	91 ± 7	134 ± 11	31 ± 10	54 ± 2
1951 - 1960	39 ± 1	55 ± 1	69 ± 2	87 ± 2	106 ± 5	29 ± 2	60 ± 1
1961 - 1970	42 ± 1	61 ± 2	77 ± 2	94 ± 2	117 ± 4	37 ± 3	70 ± 1
1971 - 1980	40 ± 1	61 ± 1	78 ± 1	96 ± 3	122 ± 6	41 ± 2	67 ± 1
1981 - 1985	40 ± 2	60 ± 2	79 ± 2	99 ± 6	130 ± 22	49 ± 9	71 ± 3
1986 - 1990	41 ± 2	61 ± 3	77 ± 4	103 ± 3	125 ± 6	42 ± 6	68 ± 3
1991 - 1995	42 ± 2	63 ± 3	82 ± 3	103 ± 3	121 ± 4	36 ± 4	74 ± 3
1991 -	42 ± 1	62 ± 2	81 ± 3	102 ± 3	121 ± 4	37 ± 3	72 ± 2
Totalt	40 ± 1	59 ± 1	76 ± 1	96 ± 1	122 ± 3	37 ± 1	67 ± 1

**13 Forts**

	1 rum och kök	2 rum och kök	3 rum och kök	4 rum och kök	5+rum och kök	Övriga	Totalt
<b>Stor-Stockholm + Stor-Göteborg + övriga större kommuner</b>							
- 1940	40 ± 1	59 ± 2	83 ± 3	113 ± 4	154 ± 8	34 ± 2	65 ± 2
1941 - 1950	40 ± 1	55 ± 1	72 ± 2	102 ± 5	141 ± 11	31 ± 4	60 ± 2
1951 - 1960	40 ± 1	58 ± 1	73 ± 1	93 ± 2	119 ± 3	30 ± 1	63 ± 1
1961 - 1970	42 ± 1	62 ± 1	79 ± 1	95 ± 1	123 ± 3	37 ± 2	71 ± 1
1971 - 1980	42 ± 1	62 ± 1	79 ± 1	97 ± 2	121 ± 3	42 ± 1	69 ± 1
1981 - 1985	42 ± 2	61 ± 1	80 ± 2	100 ± 2	123 ± 4	47 ± 3	74 ± 1
1986 - 1990	43 ± 2	61 ± 1	80 ± 2	100 ± 2	123 ± 4	44 ± 3	70 ± 1
1991 - 1995	42 ± 2	63 ± 2	81 ± 2	101 ± 2	125 ± 3	39 ± 3	72 ± 2
1991 -	42 ± 2	61 ± 2	80 ± 1	101 ± 2	124 ± 3	36 ± 4	68 ± 1
Totalt	41 ± 0	60 ± 0	78 ± 0	98 ± 1	127 ± 2	37 ± 1	68 ± 0
<b>Övriga större kommuner</b>							
- 1940	42 ± 2	61 ± 3	87 ± 5	117 ± 7	155 ± 12	33 ± 4	71 ± 3
1941 - 1950	41 ± 1	57 ± 2	74 ± 2	106 ± 7	137 ± 12	30 ± 3	63 ± 3
1951 - 1960	41 ± 2	58 ± 1	75 ± 2	95 ± 3	125 ± 6	31 ± 2	64 ± 2
1961 - 1970	41 ± 1	62 ± 2	78 ± 1	96 ± 3	126 ± 6	37 ± 3	70 ± 1
1971 - 1980	41 ± 1	62 ± 1	79 ± 2	99 ± 3	124 ± 6	43 ± 2	70 ± 1
1981 - 1985	41 ± 3	63 ± 2	82 ± 3	102 ± 3	123 ± 5	43 ± 4	75 ± 2
1986 - 1990	45 ± 3	61 ± 2	81 ± 2	100 ± 2	125 ± 7	43 ± 6	72 ± 2
1991 - 1995	42 ± 2	65 ± 3	80 ± 2	102 ± 4	121 ± 4	41 ± 3	72 ± 3
1991 -	41 ± 2	63 ± 2	79 ± 2	101 ± 3	121 ± 4	37 ± 5	67 ± 2
Totalt	42 ± 1	61 ± 1	79 ± 1	99 ± 1	129 ± 3	38 ± 2	69 ± 1
<b>Övriga mindre kommuner</b>							
- 1940	42 ± 2	60 ± 3	81 ± 4	107 ± 4	146 ± 9	47 ± 8	73 ± 3
1941 - 1950	40 ± 2	58 ± 2	78 ± 4	100 ± 5	133 ± 13	42 ± 13	65 ± 3
1951 - 1960	41 ± 1	59 ± 1	75 ± 2	95 ± 3	121 ± 4	29 ± 2	62 ± 2
1961 - 1970	42 ± 2	60 ± 1	77 ± 2	96 ± 3	122 ± 5	32 ± 2	66 ± 1
1971 - 1980	43 ± 1	62 ± 1	78 ± 1	97 ± 2	122 ± 9	39 ± 3	66 ± 1
1981 - 1985	44 ± 1	62 ± 2	78 ± 2	101 ± 4	123 ± 10	43 ± 4	69 ± 2
1986 - 1990	44 ± 2	61 ± 1	79 ± 2	104 ± 3	120 ± 5	42 ± 6	70 ± 2
1991 - 1995	45 ± 3	64 ± 2	80 ± 2	104 ± 3	126 ± 8	46 ± 4	72 ± 2
1991 -	45 ± 3	63 ± 2	80 ± 2	103 ± 3	126 ± 7	45 ± 4	72 ± 2
Totalt	43 ± 1	61 ± 1	78 ± 1	99 ± 1	126 ± 3	37 ± 1	67 ± 1



### 14. Antal hyreslägenheter efter färdigställandeår/värdeår och lägenhetstyp åren 1995-2004. Konfidensintervall redovisas fr.o.m. år 2004

14. Number of rented dwellings by year of completion/valuation and size of dwelling in 1995-2004. Standard error is presented from the year of 2004

	1 rum och kök	2 rum och kök	3 rum och kök	4 rum och kök	5+rum och kök	Övriga	Totalt
<b>1995</b>							
<b>Färdigställandeår</b>							
-1940	55800	97900	57500	22300	12000	22000	267000
1941-1950	22900	86000	44100	7770	2290	8820	172000
1951-1960	27000	104000	70900	23100	6730	24200	256000
1961-1970	42400	126000	160000	49700	10500	31000	419000
1971-1975	20000	63700	68200	17300	2220	23600	195000
1976-1980	3970	21900	20300	8890	1920	4470	61400
1981-1985	4240	29300	20800	10400	2100	2630	69400
1986-1990	5770	35800	27200	11600	2520	2790	85600
1991-1994	5200	35800	27400	12100	3090	6740	90400
Totalt	187000	600000	496000	163000	43400	126000	1616000
<b>1996</b>							
<b>Färdigställandeår</b>							
-1940	55100	97500	56800	22400	11600	21100	265000
1941-1950	22400	84500	44700	7770	2300	8770	170000
1951-1960	26600	102000	70600	23300	6530	23800	253000
1961-1970	41800	124000	157000	50300	10500	31500	415000
1971-1975	19500	63800	66900	17200	2220	23500	193000
1976-1980	3920	21800	20200	8750	1930	4520	61100
1981-1985	4180	28900	20600	10400	2070	2640	68700
1986-1990	5650	34500	27000	11600	2460	3120	84300
1991-1995	5570	36500	27900	12300	2880	7980	93200
Totalt	185000	594000	492000	164000	42500	127000	1604000
<b>1997</b>							
<b>Färdigställandeår</b>							
-1940	53200	96200	56300	22200	11300	21000	260000
1941-1950	22500	85200	44100	7580	2200	8480	170000
1951-1960	26700	103000	70700	23700	6450	24100	255000
1961-1970	41500	125000	153000	51100	10400	31500	413000
1971-1975	19700	62800	67200	17100	2170	23700	193000
1976-1980	4030	20600	20200	8640	1960	4220	59600
1981-1985	4200	28700	20400	10500	2250	2550	68700
1986-1990	5510	34600	27200	11600	2470	3130	84500
1991-1996	5750	37800	29100	13500	3190	9650	98900
Totalt	183000	594000	488000	166000	42400	128000	1602000

**14 Forts**

	1 rum och kök	2 rum och kök	3 rum och kök	4 rum och kök	5+rum och kök	Övriga	Totalt
<b>1998</b>							
<b>Färdigställandeår</b>							
-1940	52300	95500	55300	21700	10900	20800	256000
1941-1950	22200	85000	44400	7460	1930	8360	169000
1951-1960	26600	101000	70900	23600	6330	23600	252000
1961-1970	40600	124000	152000	51000	10500	31300	409000
1971-1980	22600	82700	86200	25500	4040	28600	250000
1981-1985	4150	28200	20400	10400	2100	2480	67700
1986-1990	5370	34700	27000	11400	2260	3110	83800
1991-1997	6110	36900	29600	13100	3080	11700	101000
1991-1995	5160	34400	28000	12100	2880	7200	89700
Totalt	180000	588000	486000	164000	41200	130000	1589000
<b>1999</b>							
<b>Färdigställandeår</b>							
- 1940	51200	93700	54300	20500	10500	20300	251000
1941 - 1950	21600	84100	43700	7300	1910	8130	167000
1951 - 1960	26600	104000	69500	23400	6250	23300	253000
1961 - 1970	40100	121000	150000	50400	10100	31700	404000
1971 - 1980	21900	82800	86900	25400	4130	27700	249000
1981 - 1985	4110	27800	20600	10500	2060	2590	67700
1986 - 1990	5350	35100	27300	11400	2300	3050	84500
1991 - 1995	4890	35000	28400	12300	2900	7010	90500
1991 -	5970	38100	30600	13500	3110	13000	104000
Totalt	177000	587000	483000	162000	40400	130000	1579000
<b>2000</b>							
<b>Färdigställandeår</b>							
- 1940	49 500	92 000	53 300	20 200	10 200	18 300	244 000
1941 - 1950	20 400	84 900	42 700	7 620	1 930	7 960	166 000
1951 - 1960	26 300	102 000	68 500	23 300	5 990	22 800	248 000
1961 - 1970	39 600	120 000	148 000	50 300	9 680	31 000	398 000
1971 - 1980	21 100	82 600	85 000	25 300	4 090	27 300	245 000
1981 - 1985	3 870	27 200	20 600	10 200	1 940	2 570	66 400
1986 - 1990	5 240	33 600	26 900	11 200	2 290	3 010	82 200
1991 - 1995	4 830	34 900	28 100	12 400	2 920	7 360	90 500
1991 -	6 080	39 100	30 700	13 900	3 200	13 100	106 000
Totalt	172 000	581 000	475 000	162 000	39 400	126 000	1 556 000
<b>2001</b>							
<b>Färdigställandeår</b>							
- 1940	48 100	90 000	51 800	19 800	9 900	17 000	237 000
1941 - 1950	19 900	84 500	42 800	6 990	1 870	7 370	163 000
1951 - 1960	25 600	98 700	68 300	23 700	5 820	22 100	244 000
1961 - 1970	37 700	119 000	147 000	49 700	9 670	30 100	393 000
1971 - 1980	21 600	80 400	83 400	25 100	4 530	27 500	243 000
1981 - 1985	3 780	27 000	20 500	9 780	1 880	2 550	65 400
1986 - 1990	5 190	33 300	26 700	11 000	2 250	2 990	81 500
1991 - 1995	4 800	34 300	27 400	11 800	2 750	6 850	87 900
1991 -	6 150	38 800	30 300	13 400	3 090	12 500	104 000
Totalt	168 000	572 000	470 000	160 000	39 000	122 000	1 531 000

**14 Forts**

	1 rum och kök	2 rum och kök	3 rum och kök	4 rum och kök	5+rum och kök	Övriga	Totalt
<b>2002</b>							
<b>Färdigställandeår</b>							
- 1940	47800	86900	50800	19100	9360	15900	230000
1941 - 1950	19200	87300	41700	7000	1780	6720	164000
1951 - 1960	25900	98000	69900	23300	5920	21900	245000
1961 - 1970	37600	119000	145000	48900	9860	29500	390000
1971 - 1980	21700	76300	83100	25100	4460	27400	238000
1981 - 1985	3670	27300	20000	9890	1860	2550	65300
1986 - 1990	4800	33600	26400	11400	2100	2730	81100
1991 - 1995	5000	34500	27700	11900	2800	6570	88500
1991 -	6060	39700	31000	13700	3180	11400	105000
Totalt	167000	568000	468000	158000	38500	118000	1518000
<b>2003</b>							
<b>Värdeår</b>							
- 1940	21800	31800	17500	7750	5300	9080	93200
1941 - 1950	13100	50300	27100	5150	1730	3820	101000
1951 - 1960	25500	91800	62200	20500	5970	19800	226000
1961 - 1970	38900	126000	146000	48100	9790	29700	399000
1971 - 1980	31400	107000	105000	30600	5650	30800	311000
1981 - 1985	8050	40900	32700	14100	2640	3330	102000
1986 - 1990	12600	58500	37800	15000	3070	5320	132000
1991 - 1995	8020	42900	33800	12600	2990	7390	108000
1991 -	9890	52400	38100	14700	3370	13900	132000
Totalt	161000	559000	466000	156000	37500	116000	1496000
<b>2004</b>							
<b>Värdeår</b>							
- 1940	20209 ± 2737	30359 ± 3833	16374 ± 2374	7896 ± 1275	5035 ± 763	8778 ± 1525	88650 ± 5195
1941 - 1950	12948 ± 2079	50297 ± 8803	26670 ± 5074	4802 ± 1041	1669 ± 412	3627 ± 1098	100013 ± 10358
1951 - 1960	24608 ± 3153	91262 ± 10382	60540 ± 6581	20081 ± 2496	5799 ± 802	19606 ± 2261	221895 ± 12472
1961 - 1970	39002 ± 3655	124887 ± 9557	145009 ± 8644	47253 ± 4330	9691 ± 1138	29397 ± 3211	395238 ± 11696
1971 - 1980	31238 ± 3318	106520 ± 8550	105329 ± 7874	29173 ± 3086	5845 ± 1435	30250 ± 3615	308355 ± 11007
1981 - 1985	7821 ± 1383	39910 ± 4475	31732 ± 3496	13702 ± 2139	2631 ± 340	3294 ± 843	99090 ± 6054
1986 - 1990	12424 ± 1932	57579 ± 5848	37523 ± 3402	15033 ± 1603	3034 ± 452	5223 ± 1832	130817 ± 7066
1991 - 1995	7751 ± 1470	42656 ± 5280	32600 ± 3822	12566 ± 1319	2928 ± 793	7180 ± 1706	105679 ± 5424
1991 -	9765 ± 1589	52791 ± 5812	37770 ± 3843	15011 ± 1351	3351 ± 795	13943 ± 1922	132633 ± 6020
Totalt	158015 ± 5636	553604 ± 11297	460947 ± 10264	152951 ± 5949	37054 ± 2245	114121 ± 5831	1476690 ± 7802

### 15. Genomsnittlig årshyra per lägenhet samt konfidensintervall efter färdigställandeår/värdeår och lägenhetstyp åren 1995-2004. Kr

15. Average annual rent per dwelling, with standard error, by year of completion/valuation and size of dwelling in 1995-2004. SEK

	1 rum och kök	2 rum och kök	3 rum och kök	4 rum och kök	5+rum och kök	Övriga	Totalt
<b>1995</b>							
<b>Färdigställandeår</b>							
-1940	28712 ± 346	40128 ± 441	52553 ± 508	64971 ± 680	82307 ± 1289	25744 ± 745	43197 ± 257
1941-1950	27839 ± 410	36494 ± 499	45911 ± 677	57333 ± 859	67359 ± 1434	24407 ± 939	38489 ± 373
1951-1960	26585 ± 298	36997 ± 362	44962 ± 383	54970 ± 564	68611 ± 826	21167 ± 388	39062 ± 248
1961-1970	27363 ± 338	38717 ± 312	47995 ± 286	58322 ± 389	73115 ± 1007	24919 ± 458	43276 ± 183
1971-1975	28313 ± 318	39096 ± 401	48143 ± 357	57720 ± 479	70815 ± 1455	28827 ± 412	41929 ± 244
1976-1980	29976 ± 785	40699 ± 802	50141 ± 810	62239 ± 735	72699 ± 1166	32213 ± 1016	46622 ± 591
1981-1985	34482 ± 472	43965 ± 404	54527 ± 395	67502 ± 499	79005 ± 1146	39409 ± 1021	50966 ± 259
1986-1990	36121 ± 556	46618 ± 447	56948 ± 397	70009 ± 523	80550 ± 906	35875 ± 861	53014 ± 282
1991-1994	40627 ± 678	50525 ± 451	61714 ± 648	76097 ± 686	89550 ± 1293	39103 ± 1373	57263 ± 377
Totalt	28667 ± 158	39875 ± 154	49535 ± 159	61598 ± 217	76404 ± 491	26597 ± 257	43680 ± 93
<b>1996</b>							
<b>Färdigställandeår</b>							
-1940	30173 ± 361	42713 ± 1063	54327 ± 519	67848 ± 673	85542 ± 1344	27172 ± 783	45366 ± 443
1941-1950	28910 ± 413	37820 ± 507	47436 ± 696	59061 ± 904	69896 ± 1442	25797 ± 912	39953 ± 381
1951-1960	27717 ± 328	38614 ± 384	46855 ± 411	56309 ± 798	71085 ± 852	22179 ± 403	40686 ± 259
1961-1970	28471 ± 347	40326 ± 305	49961 ± 436	59921 ± 436	76227 ± 962	26200 ± 495	44985 ± 227
1971-1975	29386 ± 332	40846 ± 382	49940 ± 335	59352 ± 432	74791 ± 1011	29756 ± 407	43527 ± 239
1976-1980	30537 ± 726	41718 ± 848	52141 ± 819	64378 ± 794	75508 ± 1185	33385 ± 1048	48138 ± 624
1981-1985	35687 ± 517	45345 ± 404	56628 ± 392	69475 ± 534	81075 ± 1124	40857 ± 1047	52674 ± 264
1986-1990	37279 ± 608	48202 ± 488	58641 ± 418	72195 ± 539	82836 ± 1003	36235 ± 980	54672 ± 307
1991-1995	41725 ± 649	52442 ± 467	63927 ± 627	78495 ± 914	91551 ± 1812	39268 ± 1197	58775 ± 379
Totalt	29897 ± 164	41620 ± 222	51426 ± 193	63495 ± 258	79197 ± 490	27865 ± 262	45419 ± 116
<b>1997</b>							
<b>Färdigställandeår</b>							
-1940	31611 ± 394	43359 ± 447	56231 ± 533	69637 ± 803	88064 ± 1457	29065 ± 823	46764 ± 271
1941-1950	29996 ± 448	39675 ± 560	49413 ± 801	61209 ± 963	71762 ± 1549	27020 ± 983	41667 ± 416
1951-1960	28815 ± 360	39738 ± 398	48118 ± 461	59530 ± 705	73617 ± 872	23085 ± 390	42047 ± 285
1961-1970	29171 ± 360	41313 ± 330	51022 ± 297	61496 ± 479	78701 ± 1010	26808 ± 502	46029 ± 199
1971-1975	30108 ± 419	41660 ± 402	50590 ± 400	61398 ± 493	76801 ± 1037	30409 ± 412	44354 ± 263
1976-1980	31293 ± 805	43666 ± 835	53399 ± 785	65583 ± 812	76997 ± 1264	34683 ± 1126	49760 ± 613
1981-1985	36632 ± 574	46600 ± 391	58039 ± 420	71507 ± 569	80875 ± 1487	42168 ± 1112	54165 ± 262
1986-1990	38258 ± 624	48936 ± 470	59886 ± 435	73338 ± 573	85422 ± 962	37604 ± 1023	55766 ± 309
1991-1996	42104 ± 621	53579 ± 494	64831 ± 653	78490 ± 965	93472 ± 1671	39276 ± 1142	59509 ± 383
Totalt	30928 ± 177	42734 ± 162	52705 ± 173	65339 ± 255	81497 ± 510	28924 ± 265	46684 ± 101

## 15 Forts

	1 rum och kök	2 rum och kök	3 rum och kök	4 rum och kök	5+rum och kök	Övriga	Totalt
<b>1998</b>							
<b>Färdigställandeår</b>							
-1940	32075 ± 405	43867 ± 453	56845 ± 538	70004 ± 823	88480 ± 1362	29790 ± 875	47225 ± 277
1941-1950	30240 ± 458	39742 ± 578	49834 ± 809	61855 ± 952	73690 ± 1899	27301 ± 994	41887 ± 425
1951-1960	29025 ± 354	39977 ± 414	48757 ± 432	60371 ± 651	73986 ± 895	23408 ± 394	42502 ± 292
1961-1970	29374 ± 375	41715 ± 324	51470 ± 311	62014 ± 475	78946 ± 1018	27222 ± 496	46491 ± 202
1971-1980	30947 ± 321	42382 ± 354	51520 ± 406	62877 ± 439	77132 ± 814	30916 ± 450	45848 ± 225
1981-1985	36614 ± 545	46550 ± 418	58144 ± 435	71772 ± 562	82026 ± 1474	42174 ± 1146	54239 ± 273
1986-1990	38077 ± 653	48823 ± 467	59820 ± 443	73698 ± 593	86035 ± 997	37615 ± 944	55635 ± 309
1991-1997	42243 ± 661	53444 ± 495	63902 ± 682	79325 ± 899	93436 ± 1508	39046 ± 1029	58767 ± 384
1991-1995	42991 ± 752	53263 ± 522	63544 ± 711	78952 ± 950	92619 ± 1539	40354 ± 1351	59560 ± 404
Totalt	31276 ± 181	42961 ± 164	53047 ± 178	65769 ± 250	81921 ± 504	29358 ± 270	46973 ± 103
<b>1999</b>							
<b>Färdigställandeår</b>							
- 1940	32585 ± 792	44158 ± 878	57247 ± 1038	70816 ± 1706	89920 ± 2725	30043 ± 1734	47583 ± 548
1941 - 1950	30767 ± 931	40088 ± 1111	50286 ± 1576	62821 ± 1998	76224 ± 4074	28000 ± 1933	42370 ± 831
1951 - 1960	29284 ± 733	40036 ± 854	49089 ± 894	60158 ± 1392	74806 ± 1855	23561 ± 775	42597 ± 595
1961 - 1970	29670 ± 766	41829 ± 664	51610 ± 669	62424 ± 894	78947 ± 1970	27537 ± 982	46637 ± 412
1971 - 1980	31042 ± 638	42461 ± 687	51973 ± 700	63311 ± 863	76779 ± 2884	31672 ± 781	46278 ± 426
1981 - 1985	37034 ± 1089	46772 ± 901	58150 ± 904	71718 ± 1172	81036 ± 3490	41639 ± 2375	54353 ± 566
1986 - 1990	38286 ± 1294	48930 ± 1010	60170 ± 855	73620 ± 1234	85778 ± 2079	38696 ± 2465	55859 ± 632
1991 - 1995	42613 ± 1394	53166 ± 1164	63921 ± 1298	78930 ± 1833	91870 ± 3554	40289 ± 2627	59707 ± 809
1991 -	42169 ± 1192	53461 ± 1090	64422 ± 1235	79539 ± 1729	92795 ± 3460	39277 ± 1792	58816 ± 750
Totalt	31613 ± 360	43138 ± 329	53400 ± 354	66125 ± 496	82378 ± 1043	29848 ± 524	47262 ± 205
<b>2000</b>							
<b>Färdigställandeår</b>							
- 1940	33373 ± 868	45081 ± 891	58006 ± 1058	71814 ± 1782	90870 ± 2961	30002 ± 1579	48548 ± 570
1941 - 1950	31384 ± 885	40204 ± 1072	50921 ± 1567	62153 ± 2624	76857 ± 4103	28590 ± 2014	42758 ± 832
1951 - 1960	29447 ± 759	40747 ± 848	49681 ± 879	60686 ± 1476	75551 ± 1970	23769 ± 786	43162 ± 595
1961 - 1970	29706 ± 812	42101 ± 686	52169 ± 651	62804 ± 917	79236 ± 1901	28117 ± 983	47030 ± 424
1971 - 1980	31071 ± 666	42891 ± 708	52340 ± 819	63598 ± 865	77815 ± 1629	32136 ± 829	46671 ± 462
1981 - 1985	37078 ± 1330	47368 ± 903	58711 ± 889	72180 ± 1136	83409 ± 2132	41714 ± 2505	54927 ± 572
1986 - 1990	38531 ± 1262	49122 ± 1085	60047 ± 913	73800 ± 1156	86933 ± 2228	38544 ± 2512	56045 ± 679
1991 - 1995	43114 ± 1478	53083 ± 1140	64580 ± 1365	79216 ± 1867	94102 ± 3515	41613 ± 3150	60076 ± 844
1991 -	42712 ± 1229	53353 ± 1046	65168 ± 1277	80008 ± 1741	94900 ± 3334	38678 ± 2151	59081 ± 779
Totalt	31981 ± 386	43582 ± 331	53951 ± 359	66539 ± 522	83365 ± 1053	30127 ± 538	47774 ± 212
<b>2001</b>							
<b>Färdigställandeår</b>							
- 1940	33424 ± 1031	45183 ± 1184	58002 ± 1307	72438 ± 1908	91882 ± 3270	30272 ± 1734	48768 ± 689
1941 - 1950	31387 ± 1032	40739 ± 1233	51941 ± 1636	62520 ± 2544	76420 ± 5192	27520 ± 2538	43281 ± 918
1951 - 1960	29829 ± 828	41413 ± 845	50087 ± 1177	61537 ± 1482	77188 ± 2016	24195 ± 867	43869 ± 647
1961 - 1970	30455 ± 780	42628 ± 670	52673 ± 703	63142 ± 1138	80281 ± 2623	28450 ± 1054	47644 ± 449
1971 - 1980	31830 ± 722	43715 ± 780	53038 ± 720	64282 ± 877	79249 ± 1609	32818 ± 980	47416 ± 480
1981 - 1985	37712 ± 1424	48112 ± 880	59508 ± 929	72999 ± 1549	84356 ± 2144	42714 ± 2648	55624 ± 603
1986 - 1990	38988 ± 1225	49844 ± 1085	59852 ± 1399	74299 ± 1392	88810 ± 3341	38060 ± 2840	56380 ± 784
1991 - 1995	43804 ± 1476	53602 ± 1261	64932 ± 2003	79625 ± 2056	92122 ± 3996	41642 ± 2833	60377 ± 974
1991 -	43361 ± 1228	53880 ± 1143	65628 ± 1837	80603 ± 1894	93622 ± 3874	38836 ± 2018	59477 ± 877
Totalt	32395 ± 420	44137 ± 365	54422 ± 404	67054 ± 576	84204 ± 1199	30462 ± 573	48326 ± 233

## 15 Forts

	1 rum och kök	2 rum och kök	3 rum och kök	4 rum och kök	5+rum och kök	Övriga	Totalt
<b>2002</b>							
<b>Färdigställandeår</b>							
- 1940	35638 ± 826	47637 ± 958	60267 ± 1192	75885 ± 1832	97616 ± 3710	32002 ± 1710	51226 ± 614
1941 - 1950	32864 ± 958	42391 ± 1083	52881 ± 1619	66462 ± 1944	81137 ± 4609	30210 ± 2356	44894 ± 847
1951 - 1960	31002 ± 688	42462 ± 894	51950 ± 964	63494 ± 1366	79408 ± 2160	24935 ± 844	45284 ± 635
1961 - 1970	31101 ± 767	43726 ± 709	54175 ± 673	65021 ± 958	83649 ± 2626	28733 ± 968	48946 ± 447
1971 - 1980	32284 ± 730	44838 ± 763	54358 ± 742	65733 ± 928	82033 ± 2729	33657 ± 993	48624 ± 507
1981 - 1985	38691 ± 1330	49192 ± 883	61021 ± 918	75040 ± 1176	86805 ± 2181	43473 ± 2645	56992 ± 598
1986 - 1990	39614 ± 1100	50789 ± 1063	62338 ± 1040	76702 ± 1208	91125 ± 2322	38406 ± 2258	58152 ± 700
1991 - 1995	44471 ± 1553	54281 ± 1287	67639 ± 1386	81575 ± 2089	94180 ± 5443	42233 ± 2418	61942 ± 916
1991 -	44185 ± 1339	54914 ± 1159	68332 ± 1273	83152 ± 1949	96778 ± 5196	40041 ± 1918	61598 ± 839
Totalt	33631 ± 376	45514 ± 345	56112 ± 374	69315 ± 528	87732 ± 1262	31326 ± 554	49926 ± 225
<b>2003</b>							
<b>Värdeår</b>							
- 1940	35207 ± 1244	45621 ± 1672	58845 ± 2488	77381 ± 3656	97017 ± 6034	30932 ± 2264	49829 ± 1139
1941 - 1950	33942 ± 1285	42635 ± 1265	52735 ± 1982	68293 ± 2866	90317 ± 7618	32215 ± 4456	45958 ± 1058
1951 - 1960	32504 ± 942	43206 ± 907	53373 ± 1084	64962 ± 1569	83744 ± 3683	26262 ± 1029	46358 ± 659
1961 - 1970	32227 ± 729	44726 ± 885	55402 ± 867	66790 ± 1390	85423 ± 2699	29300 ± 1029	49924 ± 533
1971 - 1980	33849 ± 873	46191 ± 752	56221 ± 933	68263 ± 1210	84790 ± 2475	33963 ± 1079	50000 ± 584
1981 - 1985	36841 ± 1270	49624 ± 1023	62179 ± 1458	75707 ± 1551	91239 ± 2751	41360 ± 2729	57070 ± 910
1986 - 1990	39415 ± 1246	51700 ± 1036	63725 ± 1346	78537 ± 1512	92629 ± 2871	38617 ± 2204	57448 ± 844
1991 - 1995	43967 ± 1862	56093 ± 1763	67567 ± 1710	84237 ± 2491	100197 ± 4431	42449 ± 2425	62367 ± 1131
1991 -	44582 ± 1665	56749 ± 1530	68619 ± 1566	85989 ± 2250	102756 ± 4233	41176 ± 2172	62025 ± 975
Totalt	34677 ± 392	46838 ± 368	57520 ± 442	71159 ± 682	89480 ± 1377	32451 ± 598	51351 ± 232
<b>2004</b>							
<b>Värdeår</b>							
- 1940	36192 ± 1362	46990 ± 1824	61479 ± 2574	81003 ± 4090	100061 ± 6366	32458 ± 2556	51810 ± 1250
1941 - 1950	35007 ± 1376	44292 ± 1289	54836 ± 1990	70082 ± 3044	91031 ± 8442	30291 ± 3452	47419 ± 1079
1951 - 1960	33723 ± 975	44718 ± 958	54902 ± 1107	66570 ± 1737	85001 ± 3721	27211 ± 1045	47760 ± 683
1961 - 1970	33207 ± 760	46134 ± 906	57375 ± 912	68807 ± 1432	87676 ± 2860	30184 ± 1043	51538 ± 559
1971 - 1980	34999 ± 878	47599 ± 761	57808 ± 984	69928 ± 1273	86063 ± 2231	34729 ± 1114	51374 ± 597
1981 - 1985	37931 ± 1251	50756 ± 1115	63773 ± 1323	77221 ± 1691	93725 ± 2776	42802 ± 2750	58448 ± 922
1986 - 1990	40482 ± 1318	52769 ± 1102	64705 ± 1354	80147 ± 1544	95012 ± 3024	39557 ± 2296	58624 ± 871
1991 - 1995	44993 ± 2020	57730 ± 1810	68701 ± 1784	86474 ± 2529	100742 ± 4863	42254 ± 2334	63738 ± 1164
1991 -	45981 ± 1750	58504 ± 1564	70387 ± 1609	88698 ± 2241	103884 ± 4703	41615 ± 2078	63754 ± 995
Totalt	35766 ± 410	48270 ± 382	59251 ± 457	73217 ± 722	91352 ± 1452	33246 ± 598	52864 ± 241

### 16. Genomsnittlig årshyra per m<sup>2</sup> bostadsyta samt konfidensintervall efter färdigställandeår/värdeår och lägenhetstyp åren 1995-2004. Kr

16. Average annual rent per square metre of floor space, with standard error, by year of completion/valuation and size of dwelling in 1995-2004. SEK

	1 rum och kök	2 rum och kök	3 rum och kök	4 rum och kök	5+rum och kök	Övriga	Totalt
<b>1995</b>							
<b>Färdigställandeår</b>							
-1940	715 ± 7	673 ± 6	636 ± 5	595 ± 5	540 ± 7	733 ± 12	666 ± 3
1941-1950	711 ± 8	656 ± 8	635 ± 7	598 ± 7	553 ± 12	723 ± 17	658 ± 5
1951-1960	665 ± 6	646 ± 6	618 ± 4	601 ± 6	594 ± 4	705 ± 8	640 ± 3
1961-1970	654 ± 7	626 ± 4	610 ± 3	606 ± 3	599 ± 5	696 ± 7	625 ± 2
1971-1975	663 ± 5	622 ± 5	619 ± 4	615 ± 4	599 ± 11	699 ± 6	634 ± 3
1976-1980	706 ± 17	654 ± 8	628 ± 10	636 ± 6	615 ± 8	724 ± 12	650 ± 5
1981-1985	763 ± 8	707 ± 5	690 ± 4	685 ± 4	661 ± 6	796 ± 8	704 ± 3
1986-1990	778 ± 8	748 ± 6	715 ± 4	701 ± 5	667 ± 7	829 ± 15	734 ± 3
1991-1994	896 ± 14	782 ± 7	755 ± 7	744 ± 6	727 ± 10	960 ± 39	787 ± 5
Totalt	696 ± 3	663 ± 2	636 ± 2	628 ± 2	596 ± 3	727 ± 4	658 ± 1
<b>1996</b>							
<b>Färdigställandeår</b>							
-1940	752 ± 7	721 ± 19	659 ± 5	620 ± 5	564 ± 7	782 ± 14	704 ± 7
1941-1950	741 ± 8	681 ± 8	655 ± 8	615 ± 7	571 ± 11	773 ± 20	682 ± 5
1951-1960	690 ± 7	673 ± 6	644 ± 5	614 ± 10	617 ± 5	742 ± 9	666 ± 3
1961-1970	677 ± 7	650 ± 4	635 ± 5	623 ± 4	623 ± 4	729 ± 7	649 ± 2
1971-1975	682 ± 6	650 ± 5	642 ± 4	632 ± 4	633 ± 7	724 ± 5	658 ± 2
1976-1980	721 ± 16	671 ± 10	652 ± 9	657 ± 7	637 ± 8	750 ± 13	671 ± 5
1981-1985	788 ± 9	730 ± 5	717 ± 4	705 ± 4	683 ± 6	827 ± 8	728 ± 3
1986-1990	805 ± 8	774 ± 7	738 ± 4	723 ± 5	687 ± 8	833 ± 17	757 ± 3
1991-1995	928 ± 14	812 ± 7	782 ± 7	768 ± 9	743 ± 15	977 ± 29	816 ± 5
Totalt	725 ± 3	692 ± 4	660 ± 2	647 ± 2	619 ± 3	763 ± 5	685 ± 2
<b>1997</b>							
<b>Färdigställandeår</b>							
-1940	790 ± 8	732 ± 6	683 ± 5	635 ± 6	580 ± 8	842 ± 18	727 ± 3
1941-1950	766 ± 10	716 ± 10	679 ± 9	635 ± 8	590 ± 12	819 ± 24	713 ± 6
1951-1960	714 ± 8	693 ± 7	662 ± 6	649 ± 7	637 ± 5	778 ± 9	689 ± 3
1961-1970	694 ± 7	665 ± 4	649 ± 3	641 ± 4	644 ± 4	746 ± 7	664 ± 2
1971-1975	699 ± 9	664 ± 6	650 ± 5	653 ± 4	651 ± 7	740 ± 6	671 ± 3
1976-1980	740 ± 18	698 ± 10	671 ± 9	670 ± 8	652 ± 8	769 ± 14	691 ± 5
1981-1985	809 ± 10	748 ± 5	735 ± 4	726 ± 4	678 ± 13	858 ± 9	746 ± 3
1986-1990	830 ± 7	787 ± 7	752 ± 5	734 ± 5	711 ± 7	862 ± 17	772 ± 3
1991-1996	938 ± 13	834 ± 8	797 ± 7	771 ± 9	761 ± 15	1016 ± 26	836 ± 5
Totalt	749 ± 4	711 ± 2	677 ± 2	666 ± 2	638 ± 3	798 ± 5	705 ± 1

**16 Forts**

	1 rum och kök	2 rum och kök	3 rum och kök	4 rum och kök	5+rum och kök	Övriga	Totalt
<b>1998</b>							
<b>Färdigställandeår</b>							
-1940	803 ± 9	743 ± 6	690 ± 5	639 ± 6	590 ± 7	851 ± 18	737 ± 4
1941-1950	773 ± 10	717 ± 10	686 ± 9	642 ± 8	604 ± 14	828 ± 25	717 ± 6
1951-1960	720 ± 8	697 ± 7	670 ± 5	657 ± 5	640 ± 5	792 ± 9	695 ± 3
1961-1970	700 ± 8	672 ± 4	654 ± 3	646 ± 4	647 ± 4	753 ± 7	671 ± 2
1971-1980	719 ± 6	676 ± 5	658 ± 5	660 ± 4	653 ± 6	751 ± 6	680 ± 2
1981-1985	810 ± 9	748 ± 6	736 ± 5	728 ± 4	691 ± 13	862 ± 8	748 ± 3
1986-1990	828 ± 8	784 ± 7	750 ± 5	738 ± 5	716 ± 7	876 ± 18	771 ± 3
1991-1997	957 ± 12	833 ± 8	786 ± 8	785 ± 9	766 ± 11	1027 ± 22	841 ± 5
1991-1995	935 ± 12	824 ± 8	777 ± 8	774 ± 9	759 ± 12	976 ± 30	819 ± 5
Totalt	759 ± 4	715 ± 2	681 ± 2	671 ± 2	644 ± 3	810 ± 5	711 ± 1
<b>1999</b>							
<b>Färdigställandeår</b>							
- 1940	815 ± 18	745 ± 13	695 ± 11	645 ± 13	598 ± 14	854 ± 34	743 ± 7
1941 - 1950	785 ± 21	724 ± 20	690 ± 18	650 ± 16	624 ± 27	855 ± 58	725 ± 12
1951 - 1960	726 ± 16	698 ± 14	674 ± 11	655 ± 12	648 ± 11	797 ± 18	698 ± 7
1961 - 1970	707 ± 16	675 ± 9	656 ± 8	651 ± 7	650 ± 10	763 ± 15	675 ± 5
1971 - 1980	724 ± 13	679 ± 9	665 ± 8	664 ± 8	656 ± 12	760 ± 13	685 ± 5
1981 - 1985	821 ± 19	752 ± 14	737 ± 10	727 ± 10	685 ± 31	853 ± 26	749 ± 7
1986 - 1990	833 ± 17	785 ± 14	755 ± 11	735 ± 12	717 ± 15	886 ± 44	773 ± 8
1991 - 1995	931 ± 26	823 ± 19	783 ± 16	772 ± 18	752 ± 24	984 ± 62	819 ± 11
1991 -	962 ± 25	835 ± 18	794 ± 15	786 ± 17	760 ± 23	1069 ± 45	851 ± 11
Totalt	768 ± 8	719 ± 5	685 ± 4	675 ± 4	650 ± 6	824 ± 11	716 ± 3
<b>2000</b>							
<b>Färdigställandeår</b>							
- 1940	837 ± 20	759 ± 13	704 ± 11	654 ± 14	603 ± 15	880 ± 37	756 ± 8
1941 - 1950	801 ± 20	726 ± 19	700 ± 16	656 ± 16	632 ± 28	878 ± 65	731 ± 12
1951 - 1960	732 ± 17	712 ± 15	682 ± 11	661 ± 14	652 ± 11	805 ± 18	708 ± 8
1961 - 1970	710 ± 17	680 ± 10	663 ± 8	655 ± 8	655 ± 10	777 ± 16	681 ± 5
1971 - 1980	723 ± 13	686 ± 10	669 ± 10	667 ± 8	657 ± 11	765 ± 13	689 ± 5
1981 - 1985	817 ± 26	759 ± 13	745 ± 10	732 ± 10	708 ± 12	856 ± 28	756 ± 7
1986 - 1990	836 ± 17	789 ± 15	754 ± 11	739 ± 12	718 ± 30	882 ± 45	775 ± 8
1991 - 1995	940 ± 27	818 ± 18	792 ± 16	774 ± 19	764 ± 23	993 ± 57	823 ± 11
1991 -	966 ± 26	834 ± 17	805 ± 15	790 ± 18	773 ± 23	1047 ± 41	852 ± 10
Totalt	777 ± 9	726 ± 5	693 ± 4	680 ± 5	656 ± 6	833 ± 11	724 ± 3
<b>2001</b>							
<b>Färdigställandeår</b>							
- 1940	840 ± 25	762 ± 18	703 ± 14	659 ± 16	607 ± 18	892 ± 46	759 ± 10
1941 - 1950	801 ± 26	735 ± 22	715 ± 16	651 ± 24	630 ± 38	853 ± 79	738 ± 13
1951 - 1960	739 ± 19	723 ± 15	688 ± 15	670 ± 13	663 ± 12	817 ± 23	717 ± 8
1961 - 1970	725 ± 16	689 ± 9	670 ± 8	659 ± 10	660 ± 15	784 ± 18	688 ± 5
1971 - 1980	736 ± 14	699 ± 12	678 ± 9	672 ± 9	664 ± 17	811 ± 67	705 ± 10
1981 - 1985	825 ± 27	771 ± 13	757 ± 12	742 ± 15	720 ± 14	880 ± 30	768 ± 7
1986 - 1990	845 ± 17	800 ± 15	751 ± 17	745 ± 14	732 ± 21	867 ± 49	780 ± 9
1991 - 1995	953 ± 28	827 ± 20	796 ± 24	779 ± 19	754 ± 31	992 ± 54	828 ± 12
1991 -	983 ± 27	844 ± 18	811 ± 22	796 ± 18	767 ± 30	1056 ± 40	860 ± 11
Totalt	786 ± 10	735 ± 6	699 ± 5	685 ± 5	662 ± 8	847 ± 19	732 ± 4



**16 Forts**

	1 rum och kök		2 rum och kök		3 rum och kök		4 rum och kök		5+rum och kök		Övriga	Totalt		
<b>2002</b>														
<b>Färdigställandeår</b>														
- 1940	891 ±	20	800 ±	14	731 ±	12	691 ±	15	650 ±	17	939 ±	44	798 ±	8
1941 - 1950	831 ±	22	764 ±	20	728 ±	18	692 ±	17	659 ±	30	906 ±	70	765 ±	12
1951 - 1960	768 ±	16	741 ±	16	711 ±	11	691 ±	10	684 ±	13	849 ±	21	739 ±	8
1961 - 1970	739 ±	16	706 ±	9	688 ±	8	678 ±	8	687 ±	12	813 ±	17	706 ±	5
1971 - 1980	743 ±	15	716 ±	13	694 ±	9	686 ±	10	689 ±	11	873 ±	102	725 ±	13
1981 - 1985	851 ±	25	787 ±	13	773 ±	11	763 ±	10	738 ±	13	897 ±	30	786 ±	7
1986 - 1990	868 ±	17	816 ±	15	783 ±	12	767 ±	12	763 ±	15	902 ±	54	803 ±	8
1991 - 1995	980 ±	36	837 ±	20	829 ±	16	797 ±	19	761 ±	39	987 ±	56	846 ±	11
1991 -	998 ±	32	860 ±	18	845 ±	15	817 ±	18	781 ±	38	1050 ±	43	876 ±	10
Totalt	814 ±	9	758 ±	6	720 ±	5	707 ±	5	691 ±	7	883 ±	26	755 ±	4
<b>2003</b>														
<b>Värdeår</b>														
- 1940	887 ±	31	778 ±	27	712 ±	27	688 ±	28	641 ±	29	918 ±	49	789 ±	14
1941 - 1950	853 ±	30	765 ±	20	720 ±	22	679 ±	22	658 ±	41	942 ±	82	765 ±	13
1951 - 1960	810 ±	25	751 ±	15	724 ±	13	697 ±	14	697 ±	26	892 ±	24	756 ±	8
1961 - 1970	780 ±	17	733 ±	12	708 ±	9	699 ±	11	698 ±	12	830 ±	18	731 ±	6
1971 - 1980	799 ±	17	747 ±	12	718 ±	10	702 ±	10	700 ±	12	833 ±	18	746 ±	6
1981 - 1985	855 ±	25	813 ±	16	786 ±	15	763 ±	14	746 ±	17	914 ±	33	802 ±	9
1986 - 1990	917 ±	31	846 ±	14	804 ±	14	778 ±	13	760 ±	17	920 ±	65	834 ±	8
1991 - 1995	1025 ±	42	892 ±	27	839 ±	18	825 ±	23	795 ±	32	1012 ±	70	883 ±	14
1991 -	1052 ±	38	923 ±	25	859 ±	17	846 ±	21	817 ±	31	1105 ±	60	922 ±	13
Totalt	840 ±	9	779 ±	6	739 ±	5	725 ±	5	707 ±	8	891 ±	12	774 ±	3
<b>2004</b>														
<b>Värdeår</b>														
- 1940	909 ±	33	801 ±	29	746 ±	27	726 ±	34	656 ±	31	956 ±	54	816 ±	15
1941 - 1950	886 ±	35	800 ±	27	751 ±	22	695 ±	24	663 ±	50	942 ±	79	796 ±	16
1951 - 1960	836 ±	23	775 ±	15	745 ±	13	715 ±	16	713 ±	27	928 ±	25	780 ±	9
1961 - 1970	800 ±	18	756 ±	12	732 ±	10	721 ±	12	716 ±	13	857 ±	20	754 ±	6
1971 - 1980	827 ±	17	770 ±	12	739 ±	11	719 ±	11	712 ±	23	855 ±	20	768 ±	6
1981 - 1985	883 ±	26	830 ±	18	805 ±	13	775 ±	15	766 ±	16	941 ±	33	821 ±	9
1986 - 1990	942 ±	33	863 ±	14	818 ±	14	795 ±	13	781 ±	19	945 ±	70	851 ±	9
1991 - 1995	1050 ±	45	915 ±	26	854 ±	19	847 ±	24	801 ±	39	1014 ±	66	901 ±	13
1991 -	1087 ±	40	949 ±	24	881 ±	17	874 ±	21	830 ±	39	1112 ±	59	945 ±	13
Totalt	865 ±	9	803 ±	6	761 ±	5	746 ±	6	723 ±	9	916 ±	13	798 ±	3

**17. Förändring i hyra per lägenhet mellan januari undersökningsåret och januari året efter undersökningsåret efter färdigställandeår/värdeår och lägenhetstyp. Uppgifter för undersökningsåren 1995-2004. Procent**

17. Change in rent per dwelling between January the year of the survey and January the year after the survey by year of completion/valuation and size of dwelling. Figures from the surveys of 1995-2004. Per cent

	1 rum och kök	2 rum och kök	3 rum och kök	4 rum och kök	5+rum och kök	Övriga	Totalt
<b>1995</b>							
<b>Färdigställandeår</b>							
-1940	3,7	3,4	3,3	4,0	3,2	3,6	3,5
1941-1950	3,6	3,2	3,1	2,9	3,2	3,5	3,2
1951-1960	4,0	3,6	3,9	3,5	3,8	4,3	3,8
1961-1970	3,5	3,4	3,1	3,0	3,2	3,7	3,3
1971-1975	3,4	3,1	2,8	3,2	3,3	3,1	3,0
1976-1980	2,9	3,4	3,3	2,8	3,0	3,3	3,2
1981-1985	3,9	2,8	3,5	3,3	3,6	3,8	3,2
1986-1990	3,4	3,0	2,6	2,6	3,1	3,6	2,9
1991-1994	2,4	2,8	2,3	2,5	2,8	3,9	2,7
Totalt	3,6	3,3	3,1	3,2	3,3	3,7	3,3
<b>1996</b>							
<b>Färdigställandeår</b>							
-1940	3,6	3,5	3,5	3,1	3,1	3,8	3,5
1941-1950	3,1	3,1	3,3	3,1	3,3	3,6	3,2
1951-1960	3,4	3,2	3,4	2,9	3,5	4,0	3,3
1961-1970	2,8	2,8	2,9	3,0	3,0	3,2	2,9
1971-1975	3,1	2,6	2,8	2,6	2,7	3,1	2,8
1976-1980	2,1	3,3	2,6	2,7	3,0	3,1	2,9
1981-1985	2,9	2,7	2,9	3,0	2,9	3,5	2,8
1986-1990	2,6	2,3	2,5	2,4	2,5	2,6	2,4
1991-1995	2,5	1,7	2,1	2,1	2,3	2,6	2,0
Totalt	3,2	2,9	3,0	2,8	3,0	3,4	3,0
<b>1997</b>							
<b>Färdigställandeår</b>							
-1940	1,0	0,8	0,9	0,9	1,2	1,4	1,0
1941-1950	0,8	0,7	0,8	0,7	1,0	0,5	0,7
1951-1960	2,2	1,2	1,1	1,2	1,1	1,2	1,3
1961-1970	0,8	1,0	1,0	0,7	0,8	0,9	0,9
1971-1975	1,1	1,0	1,0	1,1	0,9	0,9	1,0
1976-1980	1,2	0,9	0,2	0,9	1,2	0,8	0,7
1981-1985	0,4	0,8	0,6	0,6	-0,4	0,3	0,6
1986-1990	0,5	0,1	0,6	0,6	0,7	-0,1	0,3
1991-1996	0,4	0,2	-0,3	0,1	-0,4	0,2	0,1
Totalt	1,1	0,9	0,8	0,8	0,8	0,9	0,9

**17 Forts**

	1 rum och kök	2 rum och kök	3 rum och kök	4 rum och kök	5+rum och kök	Övriga	Totalt
<b>1998</b>							
<b>Färdigställandeår</b>							
-1940	0,3	0,2	0,3	0,7	1,0	0,3	0,3
1941-1950	0,4	0,2	0,4	0,2	0,8	1,0	0,3
1951-1960	0,1	0,7	0,2	0,3	0,3	0,4	0,4
1961-1970	0,1	0,0	0,2	0,2	-0,1	0,5	0,2
1971-1980	0,3	-0,1	0,5	0,3	0,4	0,3	0,2
1981-1985	0,1	0,1	0,2	0,2	0,0	0,4	0,1
1986-1990	0,0	0,2	0,0	0,1	0,5	-0,2	0,1
1991-1997	0,0	-0,1	0,0	-0,1	0,2	0,2	0,0
1991-1995	-0,1	-0,1	0,0	-0,1	0,2	0,0	-0,1
Totalt	0,2	0,2	0,3	0,3	0,4	0,4	0,2
<b>1999</b>							
<b>Färdigställandeår</b>							
- 1940	1,0	0,6	0,6	0,8	0,7	0,8	0,7
1941 - 1950	0,7	1,2	0,6	0,5	0,5	1,4	0,9
1951 - 1960	1,0	0,4	0,5	0,4	0,4	0,3	0,5
1961 - 1970	1,0	-0,2	0,2	0,1	0,3	0,6	0,2
1971 - 1980	0,1	0,3	0,1	-0,1	-0,6	-0,3	0,1
1981 - 1985	0,1	0,3	0,3	0,3	0,3	0,3	0,3
1986 - 1990	0,1	0,2	0,2	0,2	0,2	0,0	0,2
1991 - 1995	0,4	-0,3	1,6	0,1	0,1	0,4	0,5
1991 -	0,4	-0,3	1,5	0,1	0,1	-0,1	0,4
Totalt	0,8	0,3	0,4	0,2	0,3	0,3	0,4
<b>2000</b>							
<b>Färdigställandeår</b>							
- 1940	2,9	2,1	1,6	2,0	2,5	3,8	2,3
1941 - 1950	1,8	2,0	1,5	1,2	1,2	1,8	1,8
1951 - 1960	1,9	1,6	1,9	1,5	1,7	1,9	1,7
1961 - 1970	1,5	1,4	0,9	1,0	1,3	1,6	1,2
1971 - 1980	1,0	1,6	1,3	1,1	1,2	2,5	1,5
1981 - 1985	1,3	1,1	1,1	1,3	1,2	1,8	1,2
1986 - 1990	1,0	1,1	0,9	1,3	1,5	1,1	1,1
1991 - 1995	1,0	0,8	1,0	1,1	1,2	1,2	1,0
1991 -	0,9	0,8	1,1	1,1	1,2	1,2	1,0
Totalt	1,9	1,6	1,3	1,3	1,6	2,1	1,5
<b>2001</b>							
<b>Färdigställandeår</b>							
- 1940	1,7	1,8	1,8	1,5	2,3	1,0	1,7
1941 - 1950	1,7	2,2	1,4	1,8	1,4	1,6	1,9
1951 - 1960	2,1	2,2	2,0	1,7	1,8	2,5	2,1
1961 - 1970	2,1	1,7	1,9	1,5	2,0	1,8	1,8
1971 - 1980	1,9	1,3	1,4	1,4	2,3	1,7	1,4
1981 - 1985	1,5	1,4	1,6	1,4	1,9	1,2	1,5
1986 - 1990	1,6	1,1	1,9	1,5	1,7	1,0	1,5
1991 - 1995	1,1	0,9	1,6	1,4	2,2	0,7	1,2
1991 -	1,3	0,9	1,5	1,4	2,0	1,0	1,2
Totalt	1,9	1,7	1,7	1,5	2,0	1,7	1,7

## 17 Forts

	1 rum och kök	2 rum och kök	3 rum och kök	4 rum och kök	5+rum och kök	Övriga	Totalt
<b>2002</b>							
<b>Färdigställandeår</b>							
- 1940	3,0	2,8	2,7	2,8	2,9	3,6	2,9
1941 - 1950	3,1	3,0	3,1	2,8	3,2	3,3	3,0
1951 - 1960	3,0	2,6	3,2	3,2	3,3	3,1	2,9
1961 - 1970	2,9	2,9	2,9	3,0	2,8	3,5	2,9
1971 - 1980	2,8	3,0	2,9	3,2	2,8	2,9	2,9
1981 - 1985	2,7	2,9	2,5	2,9	2,9	3,3	2,8
1986 - 1990	2,2	2,3	2,7	2,6	2,9	2,4	2,5
1991 - 1995	2,1	2,6	2,6	2,3	2,9	2,7	2,6
1991 -	2,1	2,7	2,6	2,3	2,8	3,8	2,7
Totalt	2,9	2,8	2,9	2,9	2,9	3,3	2,9
<b>2003</b>							
<b>Värdeår</b>							
- 1940	2,4	2,0	2,0	2,4	2,1	2,0	2,1
1941 - 1950	2,4	2,4	2,4	2,2	2,1	2,7	2,4
1951 - 1960	3,0	2,6	2,1	2,2	2,2	2,7	2,5
1961 - 1970	2,7	2,4	2,6	2,6	2,4	2,6	2,6
1971 - 1980	2,7	2,9	2,6	2,8	2,8	2,5	2,7
1981 - 1985	2,6	2,4	2,6	2,8	2,5	2,0	2,5
1986 - 1990	2,2	2,4	2,5	2,8	2,2	2,2	2,4
1991 - 1995	1,9	2,3	2,6	2,2	2,3	2,3	2,3
1991 -	1,9	2,3	2,5	2,2	2,2	2,4	2,3
Totalt	2,6	2,5	2,5	2,6	2,4	2,5	2,5
<b>2004</b>							
<b>Värdeår</b>							
- 1940	2,6 ± 0,4	2,2 ± 0,7	2,5 ± 0,4	2,1 ± 0,4	2,4 ± 0,3	2,8 ± 0,4	2,4 ± 0,3
1941 - 1950	2,5 ± 0,3	2,4 ± 0,5	2,3 ± 0,6	2,3 ± 0,4	2,1 ± 0,5	2,8 ± 0,9	2,4 ± 0,3
1951 - 1960	2,4 ± 0,3	2,4 ± 0,3	2,2 ± 0,3	2,3 ± 0,3	2,2 ± 0,3	2,0 ± 0,2	2,3 ± 0,2
1961 - 1970	2,4 ± 0,4	2,6 ± 0,3	2,2 ± 0,3	2,3 ± 0,3	2,0 ± 0,2	2,2 ± 0,3	2,3 ± 0,2
1971 - 1980	2,6 ± 0,3	2,4 ± 0,3	2,4 ± 0,3	2,3 ± 0,2	2,1 ± 0,4	2,2 ± 0,3	2,4 ± 0,2
1981 - 1985	2,0 ± 0,4	2,0 ± 0,2	2,3 ± 0,2	2,1 ± 0,4	2,6 ± 0,4	1,7 ± 0,4	2,1 ± 0,1
1986 - 1990	2,3 ± 0,4	2,0 ± 0,2	1,8 ± 0,3	2,0 ± 0,2	2,0 ± 0,3	2,3 ± 0,5	2,0 ± 0,1
1991 - 1995	1,9 ± 0,4	1,7 ± 0,4	1,8 ± 0,5	2,2 ± 1,0	1,6 ± 0,5	0,9 ± 0,5	1,8 ± 0,3
1991 -	1,9 ± 0,3	1,7 ± 0,4	1,7 ± 0,4	2,1 ± 0,9	1,5 ± 0,4	1,4 ± 0,3	1,7 ± 0,2
Totalt	2,4 ± 0,1	2,3 ± 0,1	2,2 ± 0,1	2,2 ± 0,1	2,1 ± 0,1	2,1 ± 0,1	2,3 ± 0,1

**18. Genomsnittlig hyra per lägenhet i januari samt konfidensintervall efter färdigställandeår/värdeår och lägenhetstyp. Uppgifter för undersökningsår 1995-2004. Kr**

18. Average rent per dwelling in January, with standard error, by year of completion/valuation and size of dwelling. Figures from the surveys of 1995-2004. SEK

	1 rum och kök	2 rum och kök	3 rum och kök	4 rum och kök	5+rum och kök	Övriga	Totalt
<b>Januari 1996</b>							
<b>Färdigställandeår</b>							
-1940	2463 ± 29	3437 ± 38	4510 ± 43	5580 ± 58	7051 ± 114	2225 ± 66	3709 ± 22
1941-1950	2397 ± 36	3132 ± 44	3930 ± 59	4904 ± 74	5761 ± 124	2120 ± 82	3306 ± 33
1951-1960	2292 ± 26	3171 ± 31	3874 ± 35	4719 ± 50	5910 ± 71	1846 ± 32	3361 ± 21
1961-1970	2344 ± 28	3324 ± 27	4109 ± 25	4991 ± 33	6295 ± 80	2144 ± 40	3710 ± 16
1971-1975	2432 ± 27	3347 ± 34	4116 ± 31	4948 ± 41	6081 ± 122	2474 ± 35	3588 ± 21
1976-1980	2555 ± 61	3495 ± 68	4307 ± 69	5320 ± 63	6228 ± 101	2769 ± 88	3999 ± 50
1981-1985	2976 ± 42	3756 ± 38	4679 ± 33	5790 ± 42	6803 ± 97	3399 ± 88	4366 ± 23
1986-1990	3097 ± 49	3988 ± 38	4863 ± 34	5969 ± 45	6902 ± 79	3091 ± 75	4530 ± 24
1991-1994	3456 ± 57	4311 ± 39	5244 ± 55	6514 ± 56	7642 ± 102	3326 ± 116	4877 ± 32
Totalt	2461 ± 13	3418 ± 13	4243 ± 14	5275 ± 19	6556 ± 41	2297 ± 22	3746 ± 8
<b>Januari 1997</b>							
<b>Färdigställandeår</b>							
-1940	2591 ± 31	3592 ± 39	4667 ± 45	5809 ± 59	7299 ± 117	2345 ± 68	3866 ± 23
1941-1950	2484 ± 36	3242 ± 44	4084 ± 60	5056 ± 79	6001 ± 130	2201 ± 77	3432 ± 33
1951-1960	2377 ± 29	3300 ± 33	4020 ± 36	4868 ± 52	6098 ± 73	1920 ± 34	3488 ± 22
1961-1970	2435 ± 30	3447 ± 26	4236 ± 24	5119 ± 35	6524 ± 84	2236 ± 41	3831 ± 16
1971-1975	2510 ± 29	3481 ± 33	4262 ± 29	5070 ± 36	6389 ± 89	2544 ± 34	3718 ± 21
1976-1980	2592 ± 60	3574 ± 71	4453 ± 69	5504 ± 68	6466 ± 100	2865 ± 92	4116 ± 53
1981-1985	3058 ± 44	3880 ± 34	4840 ± 34	5949 ± 45	6940 ± 97	3517 ± 91	4509 ± 23
1986-1990	3180 ± 53	4095 ± 42	4996 ± 36	6155 ± 46	7066 ± 86	3095 ± 85	4655 ± 26
1991-1995	3545 ± 54	4447 ± 41	5406 ± 54	6653 ± 79	7890 ± 109	3338 ± 101	4980 ± 33
Totalt	2561 ± 14	3544 ± 13	4387 ± 14	5433 ± 20	6773 ± 42	2390 ± 22	3877 ± 8
<b>Januari 1998</b>							
<b>Färdigställandeår</b>							
-1940	2651 ± 34	3620 ± 37	4717 ± 45	5875 ± 64	7392 ± 124	2444 ± 71	3924 ± 23
1941-1950	2515 ± 38	3307 ± 47	4137 ± 69	5118 ± 80	6054 ± 129	2268 ± 85	3484 ± 35
1951-1960	2415 ± 29	3344 ± 34	4037 ± 39	4998 ± 64	6154 ± 75	1927 ± 32	3534 ± 24
1961-1970	2443 ± 30	3489 ± 27	4278 ± 25	5162 ± 41	6581 ± 86	2248 ± 42	3867 ± 17
1971-1975	2533 ± 35	3490 ± 34	4256 ± 35	5168 ± 40	6427 ± 85	2556 ± 35	3723 ± 22
1976-1980	2617 ± 66	3658 ± 68	4458 ± 67	5496 ± 68	6473 ± 107	2910 ± 93	4164 ± 51
1981-1985	3052 ± 47	3909 ± 33	4864 ± 36	6002 ± 46	6777 ± 137	3526 ± 93	4539 ± 22
1986-1990	3201 ± 53	4098 ± 41	5009 ± 37	6143 ± 48	7160 ± 80	3131 ± 84	4671 ± 27
1991-1996	3514 ± 53	4471 ± 41	5388 ± 54	6547 ± 81	7756 ± 158	3262 ± 97	4957 ± 32
Totalt	2592 ± 15	3584 ± 13	4417 ± 15	5484 ± 22	6819 ± 43	2425 ± 22	3916 ± 9

**18 Forts**

	1 rum och kök	2 rum och kök	3 rum och kök	4 rum och kök	5+rum och kök	Övriga	Totalt
<b>Januari 1999</b>							
<b>Färdigställandeår</b>							
-1940	2683 ± 34	3661 ± 38	4752 ± 45	5853 ± 69	7395 ± 116	2489 ± 75	3949 ± 23
1941-1950	2530 ± 39	3328 ± 47	4159 ± 68	5157 ± 80	6195 ± 166	2288 ± 84	3501 ± 35
1951-1960	2429 ± 30	3355 ± 35	4070 ± 37	5053 ± 55	6170 ± 76	1947 ± 31	3556 ± 25
1961-1970	2452 ± 32	3476 ± 27	4301 ± 25	5179 ± 40	6558 ± 85	2269 ± 42	3880 ± 17
1971-1980	2577 ± 27	3527 ± 30	4326 ± 32	5249 ± 36	6488 ± 65	2595 ± 38	3836 ± 18
1981-1985	3066 ± 45	3892 ± 35	4863 ± 38	6015 ± 46	6838 ± 118	3526 ± 95	4535 ± 23
1986-1990	3176 ± 55	4084 ± 39	4995 ± 38	6155 ± 50	7215 ± 84	3127 ± 81	4649 ± 26
1991-1997	3519 ± 55	4455 ± 42	5363 ± 56	6606 ± 76	7812 ± 131	3261 ± 87	4907 ± 32
1991-1995	3578 ± 63	4439 ± 44	5335 ± 58	6572 ± 80	7742 ± 134	3369 ± 116	4973 ± 34
Totalt	2613 ± 15	3589 ± 14	4437 ± 15	5493 ± 21	6841 ± 43	2453 ± 23	3926 ± 9
<b>Januari 2000</b>							
<b>Färdigställandeår</b>							
-1940	2757 ± 74	3722 ± 78	4838 ± 93	5969 ± 152	7552 ± 246	2536 ± 159	4024 ± 50
1941-1950	2552 ± 83	3350 ± 105	4211 ± 140	5206 ± 171	6302 ± 376	2335 ± 172	3537 ± 76
1951-1960	2444 ± 63	3335 ± 73	4087 ± 76	5026 ± 121	6196 ± 156	1955 ± 66	3548 ± 51
1961-1970	2456 ± 60	3487 ± 69	4293 ± 56	5182 ± 76	6558 ± 165	2295 ± 83	3874 ± 37
1971-1980	2582 ± 53	3537 ± 58	4339 ± 61	5277 ± 74	6368 ± 240	2629 ± 67	3859 ± 37
1981-1985	3064 ± 99	3922 ± 69	4867 ± 76	5966 ± 95	6797 ± 274	3478 ± 199	4539 ± 46
1986-1990	3177 ± 111	4069 ± 87	5021 ± 76	6135 ± 105	7162 ± 175	3225 ± 222	4652 ± 55
1991-1995	3536 ± 118	4403 ± 101	5369 ± 111	6580 ± 156	7586 ± 317	3365 ± 225	4975 ± 71
1991-	3487 ± 101	4424 ± 94	5404 ± 105	6629 ± 147	7665 ± 309	3248 ± 149	4892 ± 66
Totalt	2636 ± 32	3604 ± 30	4459 ± 31	5513 ± 43	6857 ± 91	2487 ± 45	3947 ± 19
<b>Januari 2001</b>							
<b>Färdigställandeår</b>							
-1940	2836 ± 74	3827 ± 81	4931 ± 96	6114 ± 160	7740 ± 269	2573 ± 147	4125 ± 52
1941-1950	2650 ± 80	3392 ± 96	4275 ± 130	5221 ± 237	6365 ± 359	2405 ± 183	3608 ± 73
1951-1960	2470 ± 64	3431 ± 72	4193 ± 76	5109 ± 134	6349 ± 168	2006 ± 68	3634 ± 51
1961-1970	2492 ± 67	3522 ± 60	4360 ± 57	5252 ± 80	6636 ± 168	2350 ± 85	3929 ± 38
1971-1980	2599 ± 55	3594 ± 59	4404 ± 75	5348 ± 75	6544 ± 142	2712 ± 79	3925 ± 41
1981-1985	3132 ± 106	3979 ± 77	4945 ± 78	6098 ± 102	7045 ± 185	3522 ± 221	4625 ± 50
1986-1990	3227 ± 107	4116 ± 92	5043 ± 88	6219 ± 101	7320 ± 209	3250 ± 224	4704 ± 59
1991-1995	3598 ± 120	4431 ± 98	5414 ± 121	6657 ± 162	7860 ± 324	3413 ± 246	5022 ± 74
1991-	3551 ± 100	4453 ± 90	5465 ± 113	6725 ± 150	7943 ± 304	3198 ± 168	4937 ± 68
Totalt	2693 ± 33	3666 ± 29	4533 ± 32	5598 ± 46	7016 ± 94	2535 ± 47	4019 ± 19
<b>Januari 2002</b>							
<b>Färdigställandeår</b>							
- 1940	2905 ± 76	3904 ± 83	5004 ± 100	6244 ± 163	8080 ± 276	2592 ± 142	4216 ± 54
1941 - 1950	2682 ± 76	3475 ± 97	4344 ± 134	5421 ± 175	6538 ± 379	2425 ± 192	3680 ± 74
1951 - 1960	2540 ± 65	3498 ± 71	4282 ± 80	5228 ± 127	6492 ± 165	2064 ± 72	3725 ± 53
1961 - 1970	2571 ± 66	3584 ± 58	4443 ± 59	5341 ± 83	6851 ± 228	2400 ± 88	4012 ± 38
1971 - 1980	2680 ± 61	3652 ± 67	4459 ± 61	5398 ± 78	6747 ± 236	2763 ± 83	3987 ± 42
1981 - 1985	3183 ± 107	4040 ± 73	5004 ± 78	6198 ± 99	7121 ± 181	3578 ± 221	4685 ± 50
1986 - 1990	3279 ± 104	4166 ± 93	5100 ± 91	6299 ± 105	7442 ± 196	3250 ± 232	4755 ± 61
1991 - 1995	3655 ± 122	4483 ± 111	5520 ± 117	6696 ± 175	7676 ± 326	3438 ± 207	5082 ± 76
1991 -	3621 ± 102	4506 ± 100	5572 ± 108	6767 ± 162	7812 ± 319	3244 ± 148	5004 ± 69
Totalt	2762 ± 33	3732 ± 29	4607 ± 32	5686 ± 46	7190 ± 100	2580 ± 47	4095 ± 19

**18 Forts**

	1 rum och kök	2 rum och kök	3 rum och kök	4 rum och kök	5+rum och kök	Övriga	Totalt
<b>Januari 2003</b>							
<b>Färdigställandeår</b>							
- 1940	3040 ± 75	4054 ± 87	5135 ± 108	6451 ± 168	8355 ± 352	2723 ± 158	4360 ± 56
1941 - 1950	2773 ± 90	3611 ± 97	4496 ± 143	5609 ± 173	6796 ± 402	2562 ± 212	3818 ± 76
1951 - 1960	2630 ± 60	3589 ± 76	4393 ± 84	5415 ± 123	6695 ± 183	2110 ± 74	3826 ± 55
1961 - 1970	2641 ± 66	3708 ± 62	4597 ± 61	5506 ± 82	7013 ± 226	2442 ± 84	4143 ± 40
1971 - 1980	2740 ± 62	3796 ± 64	4611 ± 64	5581 ± 81	6967 ± 245	2859 ± 87	4126 ± 44
1981 - 1985	3274 ± 116	4169 ± 74	5178 ± 80	6379 ± 101	7360 ± 189	3712 ± 242	4831 ± 52
1986 - 1990	3351 ± 95	4294 ± 91	5272 ± 92	6475 ± 104	7725 ± 208	3260 ± 193	4912 ± 61
1991 - 1995	3742 ± 132	4591 ± 111	5713 ± 124	6901 ± 181	7941 ± 479	3601 ± 194	5225 ± 78
1991 -	3716 ± 113	4646 ± 100	5778 ± 114	7008 ± 167	8171 ± 457	3433 ± 152	5196 ± 71
Totalt	2853 ± 33	3862 ± 30	4756 ± 33	5875 ± 46	7420 ± 113	2665 ± 49	4232 ± 20
<b>Januari 2004</b>							
<b>Färdigställandeår</b>							
- 1940	2963 ± 104	3862 ± 139	4927 ± 206	6511 ± 310	8174 ± 516	2591 ± 192	4193 ± 96
1941 - 1950	2850 ± 110	3617 ± 107	4469 ± 166	5813 ± 246	7625 ± 639	2519 ± 275	3890 ± 90
1951 - 1960	2761 ± 80	3660 ± 77	4508 ± 91	5497 ± 134	7084 ± 321	2226 ± 86	3923 ± 56
1961 - 1970	2729 ± 61	3793 ± 76	4704 ± 73	5653 ± 122	7233 ± 230	2492 ± 88	4231 ± 46
1971 - 1980	2879 ± 73	3928 ± 64	4771 ± 78	5802 ± 104	7214 ± 214	2881 ± 93	4247 ± 49
1981 - 1985	3122 ± 104	4202 ± 87	5273 ± 124	6414 ± 133	7742 ± 233	3500 ± 230	4837 ± 77
1986 - 1990	3337 ± 105	4376 ± 87	5403 ± 115	6659 ± 124	7819 ± 241	3257 ± 187	4867 ± 71
1991 - 1995	3709 ± 159	4755 ± 146	5725 ± 149	7116 ± 210	8404 ± 367	3605 ± 196	5279 ± 95
1991 -	3759 ± 141	4807 ± 126	5813 ± 136	7264 ± 190	8627 ± 353	3523 ± 177	5252 ± 82
Totalt	2936 ± 33	3973 ± 31	4877 ± 38	6031 ± 59	7567 ± 118	2749 ± 50	4352 ± 20
<b>Januari 2005</b>							
<b>Värdeår</b>							
- 1940	3032 ± 115	3962 ± 156	5181 ± 221	6834 ± 350	8456 ± 544	2662 ± 216	4382 ± 108
1941 - 1950	2977 ± 119	3743 ± 106	4653 ± 169	5942 ± 261	7702 ± 729	2561 ± 294	4011 ± 91
1951 - 1960	2856 ± 82	3777 ± 83	4630 ± 94	5623 ± 147	7188 ± 322	2292 ± 89	4033 ± 59
1961 - 1970	2805 ± 65	3905 ± 78	4855 ± 79	5800 ± 122	7369 ± 239	2553 ± 92	4354 ± 48
1971 - 1980	2965 ± 74	4032 ± 64	4895 ± 83	5918 ± 106	7268 ± 183	2932 ± 94	4348 ± 50
1981 - 1985	3194 ± 105	4282 ± 94	5392 ± 112	6523 ± 142	7943 ± 233	3601 ± 229	4936 ± 78
1986 - 1990	3418 ± 109	4454 ± 92	5457 ± 115	6780 ± 132	8016 ± 256	3336 ± 200	4948 ± 73
1991 - 1995	3791 ± 169	4861 ± 152	5798 ± 160	7295 ± 209	8495 ± 422	3563 ± 188	5374 ± 99
1991 -	3872 ± 146	4924 ± 131	5937 ± 144	7478 ± 185	8752 ± 407	3544 ± 170	5375 ± 84
Totalt	3022 ± 35	4080 ± 33	5012 ± 39	6185 ± 61	7708 ± 122	2807 ± 51	4469 ± 21

**19. Genomsnittlig hyra per m<sup>2</sup> bostadsyta i januari (uppräknad till årsnivå) samt konfidensintervall efter värdeår och lägenhetstyp. Uppgifter för undersökningsår 1995-2004. Kr**

19. Average rent per square metre of floor space in January, with standard error, by year of valuation and size of dwelling. Figures from the surveys of 1995-2004. SEK

	1 rum och kök	2 rum och kök	3 rum och kök	4 rum och kök	5+rum och kök	Övriga	Totalt
<b>Januari 1996</b>							
<b>Färdigställandeår</b>							
-1940	736 ± 7	692 ± 6	656 ± 5	613 ± 5	557 ± 8	754 ± 12	686 ± 3
1941-1950	732 ± 9	675 ± 9	653 ± 7	614 ± 7	567 ± 12	747 ± 17	676 ± 5
1951-1960	687 ± 6	665 ± 6	639 ± 5	619 ± 6	615 ± 5	738 ± 8	661 ± 3
1961-1970	673 ± 7	645 ± 4	627 ± 3	622 ± 3	619 ± 4	719 ± 7	643 ± 2
1971-1975	683 ± 5	639 ± 5	635 ± 4	633 ± 4	617 ± 11	721 ± 6	651 ± 3
1976-1980	723 ± 16	674 ± 9	647 ± 10	652 ± 7	632 ± 8	746 ± 12	669 ± 5
1981-1985	790 ± 8	725 ± 6	711 ± 4	705 ± 4	684 ± 6	825 ± 8	724 ± 3
1986-1990	801 ± 8	768 ± 6	733 ± 4	717 ± 5	685 ± 7	857 ± 16	753 ± 3
1991-1994	914 ± 14	801 ± 7	771 ± 8	764 ± 6	744 ± 10	976 ± 38	805 ± 5
Totalt	716 ± 3	682 ± 2	654 ± 2	645 ± 2	615 ± 3	751 ± 4	677 ± 1
<b>Januari 1997</b>							
<b>Färdigställandeår</b>							
-1940	775 ± 7	724 ± 6	680 ± 5	637 ± 5	578 ± 8	808 ± 15	718 ± 3
1941-1950	763 ± 9	700 ± 9	678 ± 8	630 ± 7	589 ± 12	790 ± 20	702 ± 5
1951-1960	710 ± 7	690 ± 7	663 ± 5	639 ± 6	636 ± 5	771 ± 9	686 ± 3
1961-1970	694 ± 7	667 ± 4	647 ± 3	638 ± 3	640 ± 4	746 ± 7	664 ± 2
1971-1975	704 ± 6	665 ± 5	657 ± 4	648 ± 4	649 ± 7	744 ± 6	674 ± 2
1976-1980	735 ± 16	690 ± 10	668 ± 9	674 ± 7	655 ± 8	772 ± 13	688 ± 5
1981-1985	810 ± 9	749 ± 5	735 ± 4	725 ± 4	701 ± 6	855 ± 8	748 ± 3
1986-1990	825 ± 8	789 ± 7	755 ± 5	739 ± 5	703 ± 8	853 ± 18	774 ± 3
1991-1995	947 ± 15	826 ± 8	794 ± 7	780 ± 9	770 ± 10	997 ± 29	831 ± 5
Totalt	745 ± 3	706 ± 2	676 ± 2	664 ± 2	636 ± 3	785 ± 5	702 ± 1
<b>Januari 1998</b>							
<b>Färdigställandeår</b>							
-1940	791 ± 8	737 ± 6	687 ± 5	643 ± 6	585 ± 8	843 ± 18	731 ± 3
1941-1950	770 ± 10	718 ± 10	682 ± 9	638 ± 8	597 ± 12	823 ± 25	716 ± 6
1951-1960	718 ± 7	699 ± 7	666 ± 6	653 ± 7	641 ± 5	784 ± 9	694 ± 3
1961-1970	699 ± 7	673 ± 4	653 ± 3	645 ± 4	647 ± 4	751 ± 8	670 ± 2
1971-1975	705 ± 9	667 ± 6	656 ± 5	660 ± 4	654 ± 7	746 ± 6	676 ± 3
1976-1980	743 ± 18	701 ± 9	672 ± 10	674 ± 7	657 ± 8	774 ± 13	694 ± 5
1981-1985	809 ± 10	754 ± 5	739 ± 4	730 ± 4	682 ± 15	861 ± 8	751 ± 3
1986-1990	834 ± 8	789 ± 7	755 ± 5	738 ± 5	716 ± 7	865 ± 17	775 ± 3
1991-1996	939 ± 14	835 ± 8	795 ± 7	771 ± 9	757 ± 16	1010 ± 25	835 ± 5
Totalt	753 ± 4	715 ± 2	680 ± 2	671 ± 2	643 ± 3	801 ± 5	709 ± 1



**19 Forts**

	1 rum och kök	2 rum och kök	3 rum och kök	4 rum och kök	5+rum och kök	Övriga	Totalt		
<b>Januari 1999</b>									
<b>Färdigställandeår</b>									
-1940	803 ± 9	743 ± 6	692 ± 5	641 ± 6	593 ± 8	849 ± 18	738 ± 4		
1941-1950	776 ± 10	720 ± 10	686 ± 9	643 ± 8	609 ± 14	833 ± 26	720 ± 6		
1951-1960	722 ± 8	701 ± 7	672 ± 5	659 ± 5	641 ± 5	795 ± 9	698 ± 3		
1961-1970	702 ± 8	672 ± 4	657 ± 3	648 ± 4	646 ± 4	754 ± 7	672 ± 2		
1971-1980	718 ± 6	675 ± 5	663 ± 4	661 ± 4	658 ± 5	757 ± 6	682 ± 2		
1981-1985	814 ± 9	751 ± 6	738 ± 5	732 ± 4	692 ± 13	865 ± 8	751 ± 3		
1986-1990	828 ± 8	786 ± 7	752 ± 5	740 ± 5	721 ± 7	875 ± 19	773 ± 3		
1991-1997	957 ± 12	834 ± 8	791 ± 8	784 ± 9	768 ± 11	1029 ± 22	843 ± 5		
1991-1995	934 ± 13	824 ± 8	783 ± 8	773 ± 9	761 ± 12	977 ± 30	821 ± 5		
Totalt	760 ± 4	717 ± 2	684 ± 2	673 ± 2	646 ± 3	813 ± 5	713 ± 1		
<b>Januari 2000</b>									
<b>Färdigställandeår</b>									
-1940	826 ± 20	754 ± 14	702 ± 12	651 ± 14	601 ± 16	869 ± 39	751 ± 8		
1941-1950	784 ± 22	729 ± 23	694 ± 19	649 ± 17	619 ± 30	861 ± 63	729 ± 13		
1951-1960	727 ± 17	700 ± 15	674 ± 11	657 ± 13	646 ± 10	798 ± 19	700 ± 8		
1961-1970	702 ± 15	675 ± 11	655 ± 8	649 ± 8	649 ± 9	760 ± 15	673 ± 5		
1971-1980	722 ± 13	678 ± 9	666 ± 9	664 ± 8	656 ± 12	758 ± 13	685 ± 5		
1981-1985	814 ± 22	757 ± 12	740 ± 10	727 ± 10	690 ± 30	854 ± 26	752 ± 6		
1986-1990	829 ± 17	784 ± 15	755 ± 11	736 ± 13	720 ± 15	869 ± 40	772 ± 8		
1991-1995	928 ± 26	818 ± 19	789 ± 16	772 ± 18	752 ± 26	985 ± 63	820 ± 11		
1991-	957 ± 26	830 ± 18	799 ± 16	785 ± 17	760 ± 25	1062 ± 45	850 ± 11		
Totalt	768 ± 8	720 ± 6	687 ± 5	676 ± 5	651 ± 6	824 ± 11	717 ± 3		
<b>Januari 2001</b>									
<b>Färdigställandeår</b>									
-1940	854 ± 20	775 ± 14	716 ± 12	667 ± 15	614 ± 16	915 ± 44	773 ± 8		
1941-1950	811 ± 22	736 ± 20	707 ± 16	665 ± 18	636 ± 32	893 ± 72	741 ± 12		
1951-1960	737 ± 17	721 ± 15	691 ± 11	669 ± 15	658 ± 10	817 ± 19	717 ± 8		
1961-1970	716 ± 16	682 ± 10	665 ± 8	657 ± 8	657 ± 11	777 ± 16	683 ± 5		
1971-1980	724 ± 13	690 ± 9	676 ± 11	672 ± 8	664 ± 11	774 ± 14	695 ± 6		
1981-1985	827 ± 23	765 ± 14	753 ± 11	741 ± 11	718 ± 13	869 ± 30	764 ± 7		
1986-1990	840 ± 17	794 ± 16	758 ± 12	747 ± 12	725 ± 31	878 ± 40	780 ± 8		
1991-1995	945 ± 27	819 ± 19	797 ± 17	781 ± 19	775 ± 25	995 ± 60	826 ± 11		
1991-	966 ± 26	835 ± 17	810 ± 16	797 ± 18	785 ± 24	1055 ± 42	856 ± 10		
Totalt	785 ± 9	733 ± 6	698 ± 5	687 ± 5	663 ± 7	843 ± 12	730 ± 3		
<b>Januari 2002</b>									
<b>Färdigställandeår</b>									
-1940	873 ± 21	792 ± 15	725 ± 13	682 ± 16	636 ± 18	926 ± 45	787 ± 9		
1941-1950	823 ± 23	753 ± 21	720 ± 17	679 ± 17	651 ± 34	901 ± 72	755 ± 13		
1951-1960	755 ± 17	734 ± 15	706 ± 12	683 ± 13	672 ± 10	840 ± 21	732 ± 8		
1961-1970	736 ± 16	695 ± 9	678 ± 8	668 ± 8	675 ± 12	792 ± 17	696 ± 5		
1971-1980	745 ± 14	701 ± 13	684 ± 9	677 ± 10	680 ± 10	786 ± 14	706 ± 6		
1981-1985	835 ± 23	778 ± 13	764 ± 13	755 ± 10	731 ± 14	886 ± 29	776 ± 7		
1986-1990	853 ± 16	803 ± 16	767 ± 13	757 ± 12	752 ± 15	879 ± 41	790 ± 8		
1991-1995	958 ± 28	830 ± 21	813 ± 16	786 ± 20	762 ± 32	993 ± 52	836 ± 11		
1991-	988 ± 28	848 ± 19	828 ± 15	802 ± 18	776 ± 31	1078 ± 42	869 ± 11		
Totalt	803 ± 9	746 ± 6	710 ± 5	697 ± 5	680 ± 7	856 ± 12	743 ± 3		

**19 Forts**

	1 rum och kök	2 rum och kök	3 rum och kök	4 rum och kök	5+rum och kök	Övriga	Totalt
<b>Januari 2003</b>							
<b>Färdigställandeår</b>							
- 1940	915 ± 22	818 ± 15	747 ± 14	704 ± 16	664 ± 18	971 ± 48	817 ± 9
1941 - 1950	839 ± 24	781 ± 21	740 ± 19	703 ± 19	669 ± 34	928 ± 75	779 ± 13
1951 - 1960	782 ± 17	753 ± 16	722 ± 12	707 ± 11	692 ± 12	865 ± 22	752 ± 8
1961 - 1970	754 ± 16	718 ± 10	700 ± 8	689 ± 9	695 ± 13	828 ± 18	719 ± 5
1971 - 1980	755 ± 15	727 ± 13	706 ± 9	699 ± 10	703 ± 11	812 ± 16	729 ± 6
1981 - 1985	864 ± 26	802 ± 13	787 ± 11	779 ± 11	750 ± 12	917 ± 33	800 ± 7
1986 - 1990	881 ± 17	827 ± 16	793 ± 13	777 ± 12	777 ± 16	903 ± 47	814 ± 8
1991 - 1995	991 ± 37	850 ± 20	841 ± 17	810 ± 20	777 ± 43	1004 ± 53	859 ± 11
1991 -	1008 ± 33	873 ± 18	858 ± 16	828 ± 19	798 ± 41	1084 ± 44	892 ± 11
Totalt	828 ± 10	771 ± 6	732 ± 5	720 ± 5	703 ± 7	884 ± 12	767 ± 3
<b>Januari 2004</b>							
<b>Värdeår</b>							
- 1940	896 ± 31	791 ± 27	717 ± 27	697 ± 28	648 ± 30	928 ± 50	799 ± 14
1941 - 1950	851 ± 25	776 ± 21	733 ± 21	693 ± 23	666 ± 40	923 ± 75	773 ± 13
1951 - 1960	826 ± 25	763 ± 15	733 ± 13	707 ± 14	707 ± 27	905 ± 25	768 ± 8
1961 - 1970	793 ± 17	746 ± 12	720 ± 10	708 ± 12	708 ± 12	845 ± 19	743 ± 6
1971 - 1980	815 ± 17	762 ± 12	732 ± 11	716 ± 11	714 ± 13	848 ± 19	760 ± 6
1981 - 1985	870 ± 24	826 ± 16	800 ± 15	776 ± 14	759 ± 17	928 ± 33	816 ± 9
1986 - 1990	930 ± 32	860 ± 14	818 ± 14	792 ± 13	771 ± 18	931 ± 67	847 ± 8
1991 - 1995	1037 ± 43	907 ± 27	853 ± 19	836 ± 24	804 ± 33	1033 ± 70	897 ± 13
1991 -	1064 ± 39	937 ± 24	873 ± 17	858 ± 21	826 ± 33	1139 ± 59	938 ± 13
Totalt	852 ± 9	793 ± 6	751 ± 5	737 ± 6	718 ± 8	907 ± 13	787 ± 3
<b>Januari 2005</b>							
<b>Värdeår</b>							
- 1940	920	810	750	730	670	970	820
1941 - 1950	900	810	760	710	670	960	810
1951 - 1960	850	790	750	730	720	940	790
1961 - 1970	810	770	740	730	720	870	770
1971 - 1980	840	780	750	730	720	870	780
1981 - 1985	890	840	820	790	780	950	830
1986 - 1990	960	880	830	810	790	960	860
1991 - 1995	1060	930	860	860	810	1030	910
1991 -	1100	960	890	880	840	1140	960
Totalt	880	820	770	760	730	930	810

**20. Genomsnittlig hyra per lägenhet i januari 2005, Januarihyra per m<sup>2</sup> bostadsyta (på årsnivå) samt Bostadsyta per lägenhet efter län och kommun.**

20. Average rent per dwelling in January 2005, rent per square metre (adjusted upward to annual level) and Floor space by county and municipality.

	Januarihyra per lägenhet		Januarihyra per m <sup>2</sup> (årsnivå)		Bostadsyta	
<b>Riket</b>	4469 ±	21	809 ±	3	68 ±	0
<b>Stockholms län</b>	4912 ±	45	897 ±	7	67 ±	1
Upplands Väsby	4549 ±	263	820 ±	47	69 ±	5
Järfälla	5396 ±	279	851 ±	29	78 ±	4
Huddinge	4569 ±	216	818 ±	23	68 ±	4
Botkyrka	4478 ±	226	779 ±	20	70 ±	4
Haninge	5194 ±	291	819 ±	22	77 ±	5
Tyresö	5612 ±	386	926 ±	53	74 ±	7
Täby	5047 ±	383	980 ±	62	62 ±	7
Sollentuna	5168 ±	379	898 ±	45	69 ±	5
Stockholm	4897 ±	71	926 ±	12	65 ±	1
Södertälje	4886 ±	237	857 ±	25	70 ±	4
Nacka	5448 ±	278	901 ±	29	73 ±	4
Sundbyberg	5002 ±	262	892 ±	25	68 ±	4
Solna	4668 ±	316	861 ±	28	66 ±	4
Sigtuna	4759 ±	231	794 ±	38	73 ±	5
<b>Uppsala län</b>	4722 ±	219	838 ±	16	68 ±	3
Uppsala	4984 ±	284	851 ±	23	71 ±	4
<b>Södermanlands län</b>	4239 ±	164	757 ±	16	68 ±	3
Nyköping	4848 ±	417	798 ±	50	74 ±	8
Katrineholm	3794 ±	303	759 ±	37	61 ±	5
Eskilstuna	4144 ±	186	732 ±	14	69 ±	3
<b>Östergötlands län</b>	4387 ±	115	767 ±	13	70 ±	2
Linköping	4553 ±	184	787 ±	19	71 ±	3
Norrköping	4535 ±	194	808 ±	18	69 ±	3
Motala	4121 ±	327	675 ±	33	74 ±	7
<b>Jönköpings län</b>	4179 ±	156	739 ±	17	69 ±	2
Jönköping	4313 ±	198	771 ±	25	68 ±	3
<b>Kronobergs län</b>	3892 ±	197	735 ±	30	66 ±	3
Växjö	4059 ±	272	772 ±	47	66 ±	4
<b>Kalmar län</b>	4032 ±	242	736 ±	29	67 ±	3
Kalmar	4505 ±	320	839 ±	37	66 ±	5
<b>Gotlands län</b>	4530 ±	396	793 ±	36	70 ±	7
Gotland	4530 ±	396	793 ±	36	70 ±	7
<b>Blekinge län</b>	4488 ±	298	797 ±	32	69 ±	4
Karlskrona	4554 ±	362	864 ±	47	65 ±	6
Karlshamn	4047 ±	333	730 ±	32	67 ±	7

## 20 Forts

	Januarihyra per lägenhet		Januarihyra per m <sup>2</sup> (årsnivå)		Bostadsyta	
<b>Skåne län</b>	4610 ±	86	802 ±	10	70 ±	1
Malmö	4965 ±	135	855 ±	16	71 ±	2
Lund	4714 ±	244	873 ±	31	68 ±	4
Helsingborg	4531 ±	190	776 ±	20	70 ±	3
Trelleborg	4477 ±	395	696 ±	26	77 ±	6
Kristianstad	4391 ±	406	751 ±	27	70 ±	6
Ängelholm	4701 ±	454	834 ±	37	68 ±	7
<b>Hallands län</b>	4516 ±	174	796 ±	21	69 ±	2
Halmstad	4386 ±	255	801 ±	36	67 ±	4
Varberg	4235 ±	390	772 ±	52	66 ±	6
Kungsbacka	5159 ±	310	840 ±	30	75 ±	4
<b>Västra Götalands län</b>	4452 ±	56	817 ±	7	67 ±	1
Härryda	5088 ±	368	854 ±	31	72 ±	4
Partille	4630 ±	322	779 ±	40	73 ±	6
Stenungsund	4867 ±	328	861 ±	43	69 ±	5
Ale	4958 ±	272	862 ±	30	70 ±	4
Mark	3440 ±	336	723 ±	39	58 ±	6
Göteborg	4630 ±	58	863 ±	7	66 ±	1
Mölnadal	4888 ±	190	870 ±	18	69 ±	3
Kungälv	4360 ±	402	814 ±	36	65 ±	5
Uddevalla	3840 ±	323	747 ±	29	62 ±	6
Borås	4346 ±	221	795 ±	23	67 ±	4
Lidköping	4029 ±	397	713 ±	13	68 ±	6
Skövde	4427 ±	451	732 ±	40	73 ±	6
<b>Värmlands län</b>	4055 ±	177	758 ±	20	65 ±	3
Karlstad	4510 ±	233	814 ±	23	68 ±	4
<b>Örebro län</b>	4098 ±	128	751 ±	21	68 ±	3
Örebro	4178 ±	163	767 ±	28	68 ±	3
<b>Västmanlands län</b>	4186 ±	184	764 ±	20	67 ±	3
Västerås	4399 ±	197	799 ±	27	68 ±	4
<b>Dalarnas län</b>	3961 ±	174	747 ±	26	65 ±	3
Falun	4075 ±	298	800 ±	30	62 ±	6
Borlänge	4130 ±	363	761 ±	37	67 ±	7
<b>Gävleborgs län</b>	4016 ±	136	732 ±	14	67 ±	2
Gävle	4118 ±	179	763 ±	19	66 ±	4
Hudiksvall	4046 ±	345	696 ±	42	71 ±	6
<b>Västernorrlands län</b>	3991 ±	190	763 ±	24	64 ±	3
Sundsvall	4179 ±	257	799 ±	28	64 ±	4
<b>Jämtlands län</b>	3936 ±	276	739 ±	26	65 ±	5
Östersund	4161 ±	336	759 ±	34	67 ±	6
<b>Västerbottens län</b>	4179 ±	174	750 ±	20	68 ±	3
Umeå	4503 ±	243	802 ±	19	68 ±	4
Skellefteå	3932 ±	300	697 ±	39	70 ±	5
<b>Norrbottens län</b>	3922 ±	202	732 ±	20	65 ±	3
Luleå	3949 ±	284	723 ±	27	66 ±	6
Piteå	3852 ±	376	742 ±	35	63 ±	7

## 21. Genomsnittlig hyra per lägenhet i januari 2005, Januarihyra per m<sup>2</sup> bostadsyta (på årsnivå) samt Bostadsyta per lägenhet i storstadskommuner efter lägenhetstyp.

21. Average rent per dwelling in January 2005, rent per square metre (adjusted upward to annual level) and Floor space in metropolitan municipalities by size of dwelling.

	1 rum och kök	2 rum och kök	3 rum och kök	4 rum och kök	5+rum och kök	Övriga	Totalt	
<b>Riket</b>								
Januarihyra	3022 ± 35	4080 ± 33	5012 ± 39	6185 ± 61	7708 ± 122	2807 ± 51	4469 ± 21	
Hyra per m <sup>2</sup>	878 ± 9	815 ± 6	772 ± 5	756 ± 6	733 ± 9	930 ± 13	809 ± 3	
Bostadsyta	42 ± 0	60 ± 0	78 ± 0	98 ± 1	127 ± 1	37 ± 1	68 ± 0	
<b>Stockholms kommun</b>								
Januarihyra	3407 ± 114	4530 ± 111	5567 ± 127	6875 ± 188	9150 ± 305	3041 ± 134	4897 ± 71	
Hyra per m <sup>2</sup>	1031 ± 33	940 ± 24	856 ± 16	843 ± 15	829 ± 12	1044 ± 34	926 ± 12	
Bostadsyta	40 ± 1	58 ± 1	78 ± 1	98 ± 2	133 ± 4	36 ± 2	65 ± 1	
<b>Malmö kommun</b>								
Januarihyra	3359 ± 132	4447 ± 185	5267 ± 215	6645 ± 330	9031 ± 702	3420 ± 246	4965 ± 135	
Hyra per m <sup>2</sup>	949 ± 27	875 ± 24	799 ± 29	791 ± 33	810 ± 39	1022 ± 40	855 ± 16	
Bostadsyta	43 ± 2	61 ± 2	79 ± 2	101 ± 4	134 ± 6	41 ± 3	71 ± 2	
<b>Göteborgs kommun</b>								
Januarihyra	3273 ± 80	4257 ± 86	5145 ± 103	6313 ± 154	7990 ± 279	2717 ± 109	4630 ± 58	
Hyra per m <sup>2</sup>	990 ± 21	880 ± 14	816 ± 12	791 ± 13	780 ± 12	922 ± 24	863 ± 7	
Bostadsyta	40 ± 1	58 ± 1	76 ± 1	95 ± 2	123 ± 4	36 ± 1	66 ± 1	

## 22. Genomsnittlig hyra per lägenhet i januari 2005, Januarihyra per m<sup>2</sup> bostadsyta (på årsnivå) samt Bostadsyta per lägenhet i storstadskommuner efter värdeår.

22. Average rent per dwelling in January 2005, rent per square metre (adjusted upward to annual level) and floor space in metropolitan municipalities by year of valuation.

	- 1940	1941-1950	1951-1960	1961-1970	1971-1980	1981-1985	1986-1990	1991 -	Totalt
<b>Riket</b>									
Januarihyra	4382 ± 108	4011 ± 91	4033 ± 59	4354 ± 48	4348 ± 50	4936 ± 78	4948 ± 73	5375 ± 84	4469 ± 21
Hyra per m <sup>2</sup>	823 ± 16	808 ± 16	791 ± 9	765 ± 6	780 ± 6	832 ± 9	862 ± 9	958 ± 13	809 ± 3
Bostadsyta	67 ± 2	61 ± 1	63 ± 1	69 ± 1	68 ± 1	72 ± 1	70 ± 1	69 ± 1	68 ± 0
<b>Stockholms kommun</b>									
Januarihyra	4641 ± 203	4220 ± 186	4441 ± 135	5055 ± 170	4951 ± 245	5700 ± 275	5837 ± 247	6273 ± 402	4897 ± 71
Hyra per m <sup>2</sup>	953 ± 29	908 ± 40	864 ± 21	843 ± 21	909 ± 25	968 ± 22	1036 ± 26	1220 ± 41	926 ± 12
Bostadsyta	61 ± 3	57 ± 3	63 ± 2	74 ± 3	67 ± 3	72 ± 4	69 ± 4	64 ± 4	65 ± 1
<b>Malmö kommun</b>									
Januarihyra	4643 ± 364	4602 ± 432	4412 ± 286	5036 ± 315	4875 ± 244	6044 ± 538	5569 ± 431	7087 ± 750	4965 ± 135
Hyra per m <sup>2</sup>	836 ± 29	852 ± 30	838 ± 31	849 ± 36	817 ± 36	920 ± 32	888 ± 33	1214 ± 78	855 ± 16
Bostadsyta	69 ± 6	66 ± 6	65 ± 4	73 ± 5	73 ± 4	80 ± 8	76 ± 5	72 ± 10	71 ± 2
<b>Göteborgs kommun</b>									
Januarihyra	4781 ± 339	3955 ± 190	4116 ± 139	4630 ± 112	4436 ± 119	5363 ± 231	5297 ± 253	5901 ± 321	4630 ± 58
Hyra per m <sup>2</sup>	918 ± 34	890 ± 32	843 ± 14	805 ± 12	826 ± 16	922 ± 25	975 ± 27	1062 ± 31	863 ± 7
Bostadsyta	65 ± 5	54 ± 2	60 ± 2	70 ± 2	66 ± 2	71 ± 4	66 ± 4	68 ± 4	66 ± 1

## Fakta om statistiken

---

Syftet med undersökningen Hyror i bostadslägenheter är i huvudsak att för hyresrättslägenheter beskriva hyresnivåer och förändringar i dessa. För att kunna ge en bra och klar bild av hyran är det viktigt att de lägenheter som undersöks har en klart definierad hyra och bostadsyta. Lägenheter där det till exempel i hyran ingår någon typ av service eller gemensamma ytor är alltså inte lämpliga att ingå i undersökningen. Tanken är att beskriva hyror och hyresförändringar för lägenheter med så ”rena” hyror som möjligt. Studentbostäder, ålderdomshem, servicebostäder och andra så kallade kategoribostäder ingår därför inte i målpopulationen.

Undersökningen baseras på ett riksomfattande urval av lägenheter som färdigställt till och med år 2003. Urvalet omfattar cirka 12 140 lägenheter som upplåts med hyresrätt. Undersökningen grundas på data som samlats in via postenkät eller e-post till fastighetsägarna med frågor om de utvalda lägenheternas egenskaper, hyror mm. Den här rapporten innehåller lägenhetsdata för år 2004 och januari 2005.

## Detta omfattar statistiken

Populationen av lägenheter utgörs av

- alla hyres- och bostadsrättslägenheter som medräknats i folk- och bostadsräkningen 1990
- nybyggda hyres- och bostadsrättslägenheter under åren 1991-2003 som ingår i SCB:s bostadsbyggnadsstatistik.

Undantagna är rivna, på grund av förestående rivning utrymda lägenheter, studentbostäder, ålderdomshem, servicebostäder, lägenheter som används till annat än bostadsändamål, möblerade lägenheter och hyresfritt upplåtna lägenheter.

Bostadsräkningen 1990 omfattar alla permanenta bostäder som är avsedda för privata hushåll, såväl bebodda som obebodda, med undantag av kollektiva bostäder, lägenheter som uteslutande används som kontor, lager, verkstad med mera.

I bostadsbyggnadsstatistiken ingår samtliga nybyggda hus med minst en bostadslägenhet som är avsedd för varaktigt bruk. Med bostadslägenhet menas här en bostad som är avsedd för ett enskilt hushåll och som ur byggnadsteknisk synpunkt är avskild från andra bostäder.

I denna undersökning redovisas endast lägenheter som upplåts med hyresrätt, inte lägenheter som upplåts med bostadsrätt. Statistiken omfattar lägenheter som upplåts med hyresrätt oavsett ägarkategori. Kooperativ hyresrätt räknas som hyresrätt, liksom lägenheter i bostadsrättsföreningar som ägs av föreningen och hyrs ut. Lägenheter som inte varit hyresrätter under hela undersökningsperioden (januari 2004 – januari 2005) ingår inte i undersökningsresultatet.

## Definitioner och förklaringar

**Hyran** inkluderar alla obligatoriska tillägg som uppvärmning, varmvatten och i förekommande fall hyresgästens utgifter för bränsle och varmvatten. Hyra för garage, bilplats eller annan lokal, som inte används för bostadsändamål, ingår inte i hyran. Utgifter för hushållsel inkluderas heller inte i hyran. I lägenheter där de boende själva bekostat uppvärmningen används schablonbelopp för bränsleutgiften. För lägenheter där utgiften för hushållsel inte kan särskiljas från hyresbeloppet har avdrag på motsvarande sätt gjorts schablonmässigt för denna utgift.

Årshyra mäts netto efter avdrag för eventuell rabatt, exempelvis kvarboenderabatt, inflyttningsrabatt och rabatt på grund av uppskjutet lägenhetsunderhåll. Vi mäter med andra ord *betald* årshyra. Januarihyra mäts brutto, utan avdrag för eventuell rabatt.

Tabellredovisningarna av hyresförändringen mellan åren (januari 2004-januari 2005) avser lägenheter där ingen större ombyggnation/standardförbättring skett under mätperioden.

**Mätperiod** är kalenderåret 2004 samt, för beräkning av förändring i hyra, januari 2004 och januari 2005.

**Lägenhetstyp** indelas efter 1 rum och kök, 2 rum och kök, 3 rum och kök, 4 rum och kök, 5 eller fler rum och kök samt Övriga. Till Övriga räknas lägenheter bestående av 1 rum, 1 kök, 1 rum med kokvrå, 2 rum med mera.

Med **rum** avses ett bostadsutrymme om minst 6 kvadratmeter försett med fönster. Som rum räknas inte kök, badrum, klädkammare och dylikt.

Med **kök** avses ett utrymme om minst 6 kvadratmeter försett med fönster och inrett huvudsakligen för matlagning.

Med **kokvrå** avses dels ett matlagningsutrymme mindre än 6 kvadratmeter, men dock så stort att en person kan vistas däri, dels ett matlagningsutrymme större än 6 kvadratmeter men utan fönster. Kokvrå i förening med matvrå räknas som kök om den sammanlagda ytan är minst 6 kvadratmeter och antingen kokvrån eller matvrån har fönster.

**Ägarkategorier** indelas i:

*Kommunala bostadsföretag*: ett aktiebolag eller en stiftelse som till större delen ägs/styrs av en kommun.

*Privata fastighetsägare*: juridisk eller fysisk person.

*Övriga fastighetsägare*: andra än ovanstående, såsom stat, landsting, kommuner, bostadsföreningar och bostadsrättsföreningar.

### **Regional indelning:**

Redovisningen i denna rapport görs efter regionerna: *Stor-Stockholm*, *Stor-Göteborg*, *Övriga större kommuner* (kommuner med mer än 75 000 invånare utanför Stor-Stockholm och Stor-Göteborg) samt *Övriga mindre kommuner* (kommuner med mindre än 75 000 invånare utanför Stor-Stockholm och Stor-Göteborg). Kommunerna indelas i regionerna enligt ovan utifrån kommunal indelning den 1 januari 2005 och efter folkmängd 31 december 2004.

*Stor-Stockholm*: Sammanfaller fr.o.m. undersökningsår 2004 Stockholms län. Tidigare definition exkluderade kommunerna Norrtälje, Nykvarn, Nynäshamn och Södertälje.

*Stor-Göteborg*: Från undersökningsår 2004 ingår här Ale, Alingsås, Göteborg, Härryda, Kungsbacka, Kungälv, Lerum, Lilla Edet, Mölndal, Partille, Stenungsund, Tjörn och Öckerö. Jämfört med tidigare har Stor-Göteborg utökats med Alingsås och Lilla Edet.

*Övriga större kommuner*: Borås, Eskilstuna, Gävle, Halmstad, Helsingborg, Jönköping, Karlstad, Kristianstad, Linköping, Lund, Malmö, Norrköping, Sundsvall, Umeå, Uppsala, Västerås, Växjö och Örebro.

*Övriga mindre kommuner*: kommuner som inte ingår i någon av de andra regionerna.

**Färdigställandeår/Värdeår**: Färdigställandeår (eller nybyggnadsår) avser det år då övervägande delen av byggnaden färdigställdes/togs i bruk. Då huset är nybyggt är värdeåret detsamma som färdigställandeåret. Efter större om- eller tillbyggnad fastställs ett nytt värdeår med beaktande av ombyggnadens omfattning. Värdeåret används vid fastställande av fastighetens taxeringsvärde.

## Så görs statistiken

### Urval

Nytt urval drogs inför 1993 års undersökning. Som urvalsram användes material från 1990 års folk- och bostadsräkning (FoB90). Komplettering har sedan gjorts med bostadsbyggnadsstatistikens primärmaterial för lägenheter färdigställda åren 1991–2002. Totalt har för 2004 års undersökning dragits 12 140 lägenheter. Av dessa har 360 uteslutits under arbetets gång eftersom de inte tillhör målpopulationen. Tabellredovisningarna baseras således på omkring 11 780 lägenheter i hyresrätt.

### Insamling och granskning

Uppgiftsinsamlingen har genomförts med stöd av lagen om den officiella statistiken (SFS 2001:99) och SCB:s föreskrifter (SCB-FS 1992:44). Uppgifterna har hämtats in från fastighetsägarna via postenkät eller textfil. Insamlingen startade i början av december 2004 och har följts upp med påminnelser.

Materialet har genomgått ett maskinellt granskningsprogram där uppgifternas rimlighet och inbördes förenlighet kontrollerats. Vid granskningen av enkätsvar har jämförelser gjorts med de uppgifter för samma lägenheter som lämnades vid föregående års undersökning. I samband med manuell rättning har SCB kontaktat fastighetsägare för att kontrollera och rätta vissa uppgifter.

### Skattningsmetod

$X_i$  = hyra för viss lägenhet

$Y_i$  = bostadsyta för viss lägenhet

$N_i$  = antal lägenheter i viss redovisningsgrupp

Genomsnittlig hyra per lägenhet:

$$\frac{1}{N} \sum_{i=1}^N X_i$$

Genomsnittlig hyra per kvadratmeter bostadsyta:

$$\frac{1}{N} \sum_{i=1}^N \frac{X_i}{Y_i}$$

Genomsnittlig förändring av hyra per lägenhet:

$$\frac{1}{N} \sum_{i=1}^N (X_{i\text{år}2} - X_{i\text{år}1})$$

Genomsnittlig förändring av hyra per kvadratmeter bostadsyta:

$$\frac{1}{N} \sum_{i=1}^N \left( \frac{X_{i\text{år}2} - X_{i\text{år}1}}{Y_i} \right)$$

Hyra per kvadratmeter beräknas som ett genomsnitt av lägenheternas kvadratmeterhyra. Stora och små lägenheter väger därför lika tungt i denna beräkning.

## Statistikens tillförlitlighet

Resultatets tillförlitlighet får bedömas utifrån tre typer av fel som förekommer i urvalsundersökningar, nämligen fel på grund av urval, bortfall samt mätfel.

### Urvalsfel

Redovisade resultat är skattningar som är behäftade med fel som beror på att undersökningen baseras på ett urval.



Allmänt kan sägas att felen är relativt små tack vare att undersökningen har ett stort urval och en relativt homogen population.

Undersökningen är inte en totalundersökning av hela populationen av lägenheter utan baseras på ett urval. Samtliga publicerade värden är därför skattningar av värden som gäller för hela populationen. Precisionen i varje skattning kan anges med ett konfidensintervall som täcker populationsvärdet med viss känd säkerhet. Ett 95 procents konfidensintervall, som används i denna undersökning, kan beräknas som punktskattningen  $\pm 2$  gånger medelfelet för skattningen. Ett 95 procents konfidensintervall täcker det sanna populationsvärdet med 95 procent säkerhet.

### Bortfall

Bortfallsfel beror på att mätvärden saknas för vissa enheter och kan ha en snedvridande effekt på resultaten. Bortfallet utgörs dels av objektsbortfall, det vill säga helt obesvarade blanketter, dels av partiellt bortfall, då vissa frågor i blanketten inte har besvarats.

Partiellt bortfall förekommer nästan enbart för variabeln som avser hyran i januari 2005. Det partiella bortfallet är drygt 2 procent. I de fall denna variabel saknas sker en imputering genom regressionsanalys inför tabellkörningar.

Efter påminnelser återstår 750 lägenheter (cirka 6,2 procent) för vilka uppgifter inte erhållits från fastighetsägarna. Hur bortfallet fördelar sig med avseende på region framgår av Tablå 4. Ovägt bortfall är andelen av urvalet som inte besvarats och det vägda bortfallet speglar hur stor del av populationen bortfallet representerar.

**Tablå 4 Bortfallets storlek i procent**

<i>Region</i>	<i>Ovägt bortfall (procent)</i>	<i>Vägt bortfall (procent)</i>
Stor-Stockholm	4,5	4,8
Stor-Göteborg	5,1	5,6
Övriga större kommuner	7,0	6,5
Övriga kommuner	7,6	6,2
<b>Totalt</b>	6,2	5,9

### Mätfel

Mätfel är skillnaden mellan det observerade och det sanna värdet i en variabel för ett objekt. Eftersom urvalet varit detsamma under ett antal år, föreligger goda möjligheter att reducera effekten av de fel som kan finnas i lämnade uppgifter eller som kan uppstå vid bearbetningen av materialet. Då vi har uppgifter från tidigare år finns möjlighet att kontrollera om uppgiftslämnaren har beräknat hyrorna på samma sätt som tidigare, och om något fel har gjorts vid behandlingen av uppgifter i årets eller tidigare års undersökningar. Mätfelen bedöms vara små i denna undersökning.

### Bra att veta

#### Bakgrund

SCB har sedan år 1969 genomfört årliga bostads- och hyresundersökningar (BHU). Omfattningen av undersökningarna har varierat mellan åren.

Hyror i bostadslägenheter (HiB) är en ”ny” hyresundersökning som härstammar från Bostads- och hyresundersökningen (BHU). BHU bestod tidigare av två delar; en del där fastighetsägare lämnade uppgifter om lägenheter, Ägardelen, och en del där hushållet besvarade frågor om boendet, Hushållsdelen. Hushållsdelen har från undersökningsår 2003 lagts ner. Motsvarande statistik kommer fortsättningsvis att insamlas och redovisas inom ramen för undersökningen Hushållens ekonomi (HEK). Ägardelen har tidigare undersökt både hyres- och bostadsrättslägenheter. I Ägardelen ingår från undersökningsår 2003 endast hyresrättslägenheter. Eftersom den kvarvarande produkten avviker mycket i omfattning mot BHU har den fått ett nytt namn, Hyror i bostadslägenheter (HiB). Innehållet i HiB är dock exakt samma som motsvarande del i BHU.

### **Redovisning efter värdeår och färdigställandeår**

Resultaten av undersökningen finns redovisade både efter lägenhets/fastighetens nybyggnadsår och värdeår. I denna rapport görs redovisning efter värdeår. I Sveriges statistiska databaser, som nås via SCB:s webbplats <http://www.scb.se/>, finns redovisning efter både nybyggnadsår och värdeår.

### **Annan statistik**

Ytterligare statistik inom området är

- intäcks- och kostnadsundersökningarna för flerbostadshus,
- statistik över outhyrda lägenheter i flerbostadshus,
- nybyggnad av bostäder,
- yresstatistik för nybyggda lägenheter,
- energistatistik för flerbostadshus och småhus
- fastighetsprisstatistik
- undersökningar av levnadsförhållanden

I samarbete med Sveriges Byggindustrier ger SCB ut tidskriften **BYGGINDEX**, som utkommer med 11 nummer per år. Byggindex innehåller förutom de flesta inom byggbranschen använda indexserierna även aktuell information om det mesta som berör byggbranschen.

Mer information om statistiken och dess kvalitet ges i en särskild Beskrivning av statistiken på SCB:s webbplats, [www.scb.se](http://www.scb.se).

## In English

---

### Summary

The survey of rents for dwellings in 2004 is based on a national sample of rented dwellings completed before the end of year 2003. The sample covered 12 140 dwellings. The survey was carried out at the turn of the year 2004/2005 as a postal survey of the property owners, requesting information about e.g. the quality and rent of the selected dwellings.

The average rent increase for rented dwellings between January 2004 and January 2005 was 2.3 per cent. The consumer price index was 0.0 per cent during the same period. The rent increased about the same in all of the regions of this survey.

The average annual rent per square meter of floor space in 2004 was about 800 SEK, and the average rent in January 2005 was 4 470 SEK.

The non-response rate in this report is 6.2 per cent. Unless otherwise indicated by table headings, the data in this publication refer to conditions during the calendar year of 2004. In the tables giving the number of dwellings, the figures represent estimates of the total numbers in the respective groups. The estimated rents include heating costs.

### List of tables

Explanation of symbols	10
1. Number of rented dwellings, with standard error, by region, year of valuation and size of dwelling in 2004	11
2. Number of rented dwellings in 2004 by type of ownership, annual rent and year of valuation	13
3. Average annual rent per dwelling, with standard error, by region, year of valuation and size of dwelling in 2004. SEK	14
4. Average annual rent per dwelling by region, type of ownership, year of valuation and size of dwelling in 2004. SEK	16
5. Average annual rent per square metre of floor space by region, type of ownership, year of valuation and size of dwelling in 2004. SEK	18
6. Average annual rent per square metre of floor space, with standard error, by region, year of valuation and size of dwelling in 2004. SEK	20
7. Average rent per dwelling in January 2005, with standard error, by region, year of valuation and size of dwelling. SEK	22
8. Average rent per dwelling in January 2005 by type of ownership, year of valuation and size of dwelling. SEK	24
9. Change in rent per dwelling between January 2004 and January 2005 by region, year of valuation and size of dwelling. Per cent	25
10. Change in rent per dwelling between January 2004 and January 2005 by type of ownership, year of valuation and size of dwelling. Per cent	27
11. Average rent per square metre of floor space in January 2005 (adjusted upward to annual level) by region, year of valuation and size of dwelling. SEK	28
12. Average rent per square metre of floor space in January 2005 (adjusted upward to annual level) by type of ownership, year of valuation and size of dwelling. SEK	30

13. Average floor space per dwelling in 2004 by region, year of valuation and size of dwelling. Square metre	31
14. Number of rented dwellings by year of completion/valuation and size of dwelling in 1995-2004. Standard error is presented from the year of 2004	33
15. Average annual rent per dwelling, with standard error, by year of completion/valuation and size of dwelling in 1995-2004. SEK	36
16. Average annual rent per square metre of floor space, with standard error, by year of completion/valuation and size of dwelling in 1995-2004. SEK	39
17. Change in rent per dwelling between January the year of the survey and January the year after the survey by year of completion/valuation and size of dwelling. Figures from the surveys of 1995-2004. Per cent	42
18. Average rent per dwelling in January, with standard error, by year of completion/valuation and size of dwelling. Figures from the surveys of 1995-2004. SEK	45
19. Average rent per square metre of floor space in January, with standard error, by year of valuation and size of dwelling. Figures from the surveys of 1995-2004. SEK	48
20. Average rent per dwelling in January 2005, rent per square metre (adjusted upward to annual level) and Floor space by county and municipality.	51
21. Average rent per dwelling in January 2005, rent per square metre (adjusted upward to annual level) and Floor space in metropolitan municipalities by size of dwelling.	53
22. Average rent per dwelling in January 2005, rent per square metre (adjusted upward to annual level) and floor space in metropolitan municipalities by year of valuation.	53

## List of terms

antal	number of
bostadsrättsförening	housing co-operative
bostadsrättslägenhet	dwelling in housing co-operative
bostadsyta	floor space
färdigställandeår	year of completion
genomsnittlig	average
hyra	rent
hyreslägenhet	rented dwelling
kommunala bostadsföretag	non profit housing organisations supervised by the local authority
kr	Swedish kronor (SEK)
lägenheter	dwellings
lägenhetstyp	size of dwelling (number of rooms)
kvadratmeter (kvm)	square metre(s)
per	per

privata	private
rum och kök	room(s) and kitchen
samtliga	all
tabell	table
värdeår	year of valuation
årlig(t)	annual
årshyra	annual rent
årsnivå	annual level
ägarkategori	type of ownership
övriga	other (remainder)